


**Departamento Administrativo
Nacional de Estadística**



**Dirección de Metodología y Producción Estadística –
DIMPE**

**Procedimiento de Verificación y Grabación Empresas
Imputadas de la Muestra Mensual de Comercio al por
Menor - MMCM**

Junio 2004

	PROCEDIMIENTO DE VERIFICACIÓN Y GRABACIÓN EMPRESAS IMPUTADAS DE LA MUESTRA MENSUAL DE COMERCIO AL POR MENOR - MMCM	CÓDIGO: LE-MMCM-PRO-05 VERSIÓN : 01 PÁGINA: 2 FECHA: 30-06-04
ELABORÓ: EQUIPO GESTION DE CALIDAD	REVISÓ: SECRETARIO TECNICO	APROBÓ : DIRECTOR DIMPE

Objetivo:

Recibir, revisar y digitar la información imputada de las fuentes en deuda entregada por el equipo de diseños muestrales y validar el total de información recibida y consolidada.

Procedimiento General:

El Equipo de Diseños Muestrales envía un listado con la información de las empresas que fueron imputadas en el periodo, esta información es validada y en el caso de encontrarse inconsistente es devuelta al equipo de diseños muestrales para su respectivo reproceso o ajuste según el caso, si no se detectan inconsistencias en las cifras se procede con la consolidación total de la información.

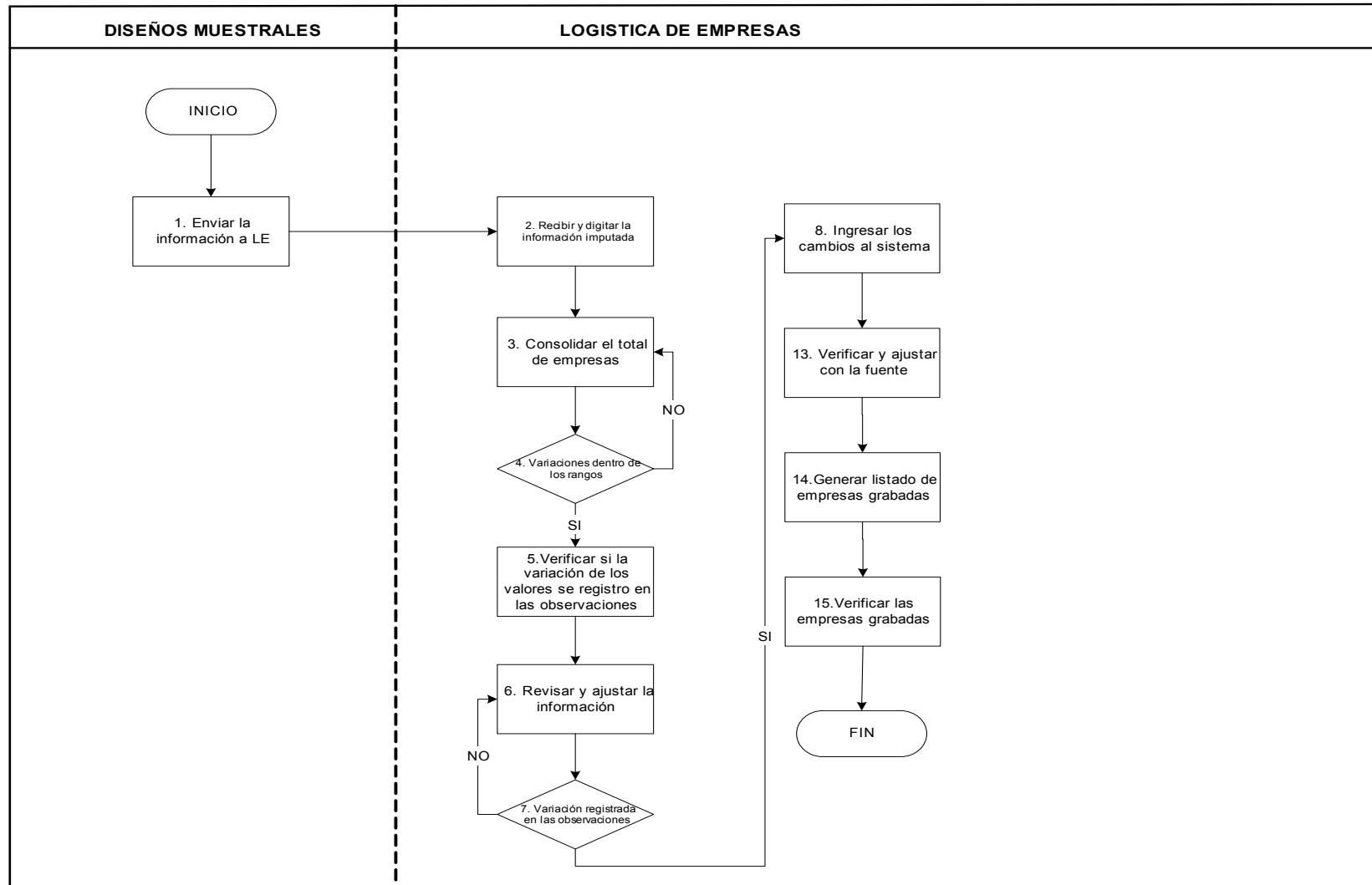
luego se hace la respectiva validación de todos los datos revisando sus observaciones con respecto a las variaciones reportadas por el sistema, si las variaciones no son sustentadas en las observaciones de los formularios se contacta con la dirección territorial o la fuente informante según el caso a fin de aclarar la variación presente, se realizan los ajustes necesarios para finalmente generar el reporte de empresas grabadas.



**PROCEDIMIENTO DE VERIFICACIÓN Y GRABACIÓN
EMPRESAS IMPUTADAS DE LA MUESTRA MENSUAL DE
COMERCIO AL POR MENOR - MMCM**

CÓDIGO: LE-MMCM-PRO-05
VERSIÓN : 01
PÁGINA: 3
FECHA: 30-06-04

FLUJOGRAMA: VERIFICAR INFORMACION Y GRABAR EMPRESAS IMPUTADAS





PROCEDIMIENTO DE VERIFICACIÓN Y GRABACIÓN EMPRESAS IMPUTADAS DE LA MUESTRA MENSUAL DE COMERCIO AL POR MENOR - MMCM

CÓDIGO: LE-MMCM-PRO-05
VERSIÓN : 01
PÁGINA: 4
FECHA: 30-06-04

1	Recibir revisar y digitar la información imputada de las fuentes en deuda entregada por el equipo de Diseños Muestrales En el transcurso de la imputación se logra obtener información de algunas empresas en deuda, esta información puede ser criticada y digitada en al Dirección Regional o en DANE central por el Equipo de Logística de Empresas.	Mensual
2	Consolidar el total de las empresas. El apoyo técnico consolida la información enviada por las Direcciones territoriales y empresas que se encontraban en deuda con la información imputada.	Mensual
3	¿Variaciones dentro de los rangos? Si las variaciones registradas se encuentran dentro de los rangos continúe con el número 4. Si las variaciones registradas no se encuentran dentro de los rangos continúe con el número 2.	Cuando se requiera
4	Verificar si la variación de los valores se registró en las observaciones. Se verifica que las variaciones encontradas en la información sean correctas y que la observación que justifica la variación no se encuentre incompleto. Y realmente justifica los cambios.	Mensual
5	Revisar y ajustar la información. Se revisa los datos registrados en los formularios y comprobar que no hay un desajuste en las cifras digitadas.	Mensual
6.	¿Variación registrada en las observaciones? Si la información de los valores es coherente y concuerda con el historial de la fuente, continúe con el No 7. Si la información de los valores no es coherente y no concuerda con el historial de la fuente, continúe con el No 5.	Mensual
7.	Ingresar los cambios de la información al sistema. Para ingresar la información con los cambios registrados se busca el formulario físico y se digita de nuevo los valores y la información corregida por la fuente informante.	Cuando se requiera
8.	Verificar y ajustar con la Fuente o la DT. Para la corrección de la información el apoyo técnico del Equipo de Logística de Empresas se comunica con la Regional, si es necesario con la fuente, con esta ayuda se corrigen los valores que contiene inconsistencias.	Cuando se requiera
9.	Generar listados de empresas grabadas de comercio y vehículos. De la selección de la opción comercio o vehículo del menú principal se elije del submenu la opción formulario y del submenu anidado la opción empresa grabada.	Mensual
10.	Verificar las empresas grabadas. En el listado se verifica las empresas que tienen información grabada, se identifican con el No 1. Las empresas que no tiene información grabada o que no la han reportado se identifican con el No 0.	Mensual