

24/08/2009

## **Misión para el Empalme de las Series de Empleo, Pobreza y Desigualdad (MESEP) entrega series actualizadas al Gobierno Nacional**

La *Misión para el Empalme de las Series de Empleo, Pobreza y Desigualdad (MESEP)* concluyó su primera fase de trabajo y entregó al Gobierno las series empalmadas y actualizadas de mercado laboral, pobreza y desigualdad.

Con esta entrega se culmina el vacío de las cifras de pobreza y desigualdad que tenía el país desde junio de 2006, a partir del cambio en la fuente para sus estimaciones con la implementación de la Gran Encuesta Integrada de Hogares (GEIH) por parte del DANE desde julio de ese año.

La MESEP, con el soporte de los equipos técnicos del DANE y del DNP, y el acompañamiento de expertos del BANCO MUNDIAL y de la CEPAL, logró determinar puntualmente los factores que afectaron la comparabilidad de las cifras de la nueva encuesta, con relación a las estimadas hasta junio de 2006 con base en la Encuesta Continua de Hogares (ECH), al tiempo que propuso y aplicó una metodología de empalme de las series.

Conciente del problema que implicó para el país la ausencia de cifras de pobreza desde 2006, producto de las dificultades generadas por los cambios metodológicos de las encuestas de hogares implementadas por el DANE, el Gobierno Nacional, a través del DNP y del DANE, formalizó en enero de este año la creación de la *Misión para el Empalme de las Series de Empleo, Pobreza y Desigualdad*. Se trata de un grupo de expertos independientes con amplia y reconocida experiencia profesional y académica en el análisis y la medición de la pobreza, quienes tuvieron como tarea construir una serie histórica comparable de los indicadores de mercado laboral, pobreza y desigualdad.

La MESEP está conformada por un grupo de cuatro expertos nacionales: Jorge Iván González, director del Centro de Investigaciones para el Desarrollo de la Universidad Nacional (CID); Manuel Ramírez, profesor de la Universidad del Rosario; Mauricio Santa María, Director Adjunto de FEDESARROLLO; y Carlos Eduardo Vélez, consultor independiente con amplia experiencia académica y laboral en este campo; y dos representantes del Gobierno: Juan Mauricio Ramírez, Subdirector del DNP y Carlos Eduardo Sepúlveda, Subdirector del DANE. La Misión contó también con el acompañamiento de John Newman, experto del Banco Mundial y Juan Carlos Feres de la CEPAL, así como de un equipo técnico del DANE y del DNP con dedicación exclusiva.

### **¿Por qué el país no tenía cifras de pobreza y distribución del ingreso desde 2006?**

En el tercer trimestre de 2006 el DANE introdujo cambios metodológicos en la Encuesta Continua de Hogares (ECH) (fuente básica para el cálculo de los indicadores de mercado laboral y pobreza en Colombia) y pasó a lo que hoy se denomina la Gran Encuesta Integrada de Hogares (GEIH).

Los cambios más importantes fueron el tamaño de muestra, el medio de captura de la información (de encuesta en papel a dispositivo móvil), la longitud y el orden del cuestionario. Si bien las innovaciones mejoraron la calidad de los datos, el cambio de la encuesta, sin haber seguido el protocolo que consiste en mantener por un periodo razonable la encuesta antigua y la nueva, implicó un costo en términos de la comparabilidad de las series de mercado laboral, pobreza y desigualdad.

Las cifras de mercado laboral registraron variaciones significativas con el cambio de encuesta. En noviembre de 2006, el DANE conformó una Comisión de Expertos Independientes (CEI) con el objetivo de determinar el impacto sobre los indicadores de mercado laboral. Esta comisión, encontró impactos sobre la Tasa Global de Participación y de Ocupación.

En lo que tiene que ver con las cifras de pobreza y desigualdad, la consecuencia inmediata del cambio metodológico fue la interrupción de las series anuales oficiales que se estaban calculando para Colombia cada **tercer trimestre** durante el periodo (2002-2005).

La solución por parte del DNP, que hasta ese momento realizaba dichos cálculos<sup>1</sup>, para no perder la información del año 2006, fue la reestimación de la serie de **segundos trimestres** de cada año (2002-2006).

Los cambios de calidad en la encuesta de hogares de un trimestre a otro, iniciados entre junio y julio de 2006, coincidieron con cambios notables en los indicadores de distribución del ingreso. Aspecto que a juicio del DNP, no podía ser explicado sin la posibilidad de separar el efecto del cambio metodológico. A lo anterior, se sumó el incremento de los precios de los alimentos, que coincidentalmente empezaron a elevarse en el segundo semestre de 2006, lo cual tiene un efecto directo en el comportamiento de la indigencia.

### **¿Cambio en la encuesta o cambio real en el ingreso y la situación laboral de los hogares colombianos?**

El problema de los datos atípicos se extendió durante el segundo semestre de 2006 y todo el 2007. Con el propósito de solucionar el “acertijo” y poder separar el efecto del cambio metodológico de los cambios reales en la economía de los hogares, el DNP le solicitó al DANE que, sin suspender la Gran Encuesta Integrada de Hogares, realizara adicionalmente una encuesta que mantuviera las mismas características de la anterior (a esta encuesta se le denominó Encuesta Continua de Hogares Paralela), de tal forma que, al comparar en el mismo punto del tiempo los resultados de las encuestas nueva y antigua, se planteara una

---

<sup>1</sup> Con base en la metodología de la Misión para la Reducción de la Pobreza y la Desigualdad-MERPD.

solución que permitiera empalmar debidamente las series. Para cumplir con este objetivo, era necesario determinar los factores y la magnitud de sus efectos en la comparabilidad de las series.

En noviembre de 2007, se inició la implementación de la Encuesta Continua de Hogares Paralela. Los resultados fueron estudiados con detalle por parte del DANE y el DNP en lo corrido de 2008, sin embargo, para poder dar una solución definitiva, el Gobierno tenía que esperar a la implementación de un año completo de encuesta.

Concientes de las suspicacias que pudo haber generado un vacío informativo de esta naturaleza, así como de la complejidad del ejercicio, el DANE y el DNP, una vez terminada la encuesta paralela, conformaron la MESEP con el ánimo de dar una solución definitiva a la comparabilidad de las series de mercado laboral, pobreza y desigualdad.

El trabajo de la MESEP se desarrolló entre enero y agosto de este año, tiempo en el que se realizaron 20 sesiones plenas de trabajo con los equipos técnicos del DANE y del DNP.

### **El cambio metodológico implementado por el DANE mejoró la calidad de los estimadores**

La MESEP concluyó que el cambio introducido por el DANE en 2006 fue positivo desde el punto de vista de la calidad de los estimadores que se obtuvieron con la nueva encuesta. Es decir, el problema no fue que los cambios “dañaran” la series, sino que, al no haber realizado la encuesta “antigua” de manera simultánea a la “nueva”, se hizo muy difícil construir una metodología de empalme que hiciera comparable los datos.

**Cuadro 1. Las estimaciones de la nueva encuesta (GEIH) son de mejor calidad que las que se obtenían con la antigua encuesta (ECH). En la nueva encuesta:**

- |   |
|---|
| <ul style="list-style-type: none"><li>✓ La variable ingreso tiene menos problemas de omisión (personas que no responden a las preguntas de ingreso).</li><li>✓ La variable ingreso tiene menos problemas de subdeclaración (personas que reportan un menor ingreso al responder la encuesta).</li></ul> |
|---|

- |  |
|--|
| <ul style="list-style-type: none"><li>✓ Los estimadores de mercado laboral, pobreza y desigualdad tienen mayor precisión debido al aumento del tamaño de la muestra.</li><li>✓ Se eleva la representatividad estadística a 24 ciudades (antes era representativa para 13).</li></ul> |
|--|

### **Se ajustaron las series “hacia atrás” manteniendo intactos los indicadores reportados por la nueva encuesta (GEIH)**

Una vez reconocida la calidad de la GEIH, la MESEP procedió a construir la metodología de empalme de las series de mercado laboral, pobreza y distribución del ingreso. Decidió mantener intactos los indicadores reportados por la GEIH y “ajustó” los indicadores de la encuesta anterior para el período 2002-2005.

### **Las series empalmadas de mercado laboral (Ver anexo 1).**

Las series empalmadas y actualizadas de Mercado Laboral (2002-2008) se construyeron para los indicadores de Tasa Global de Participación, Tasa de Ocupación y Tasa de Desempleo. Se utilizó la muestra acumulada trimestral para los dominios Nacional, Cabecera, Resto y 13 áreas metropolitanas. Los únicos cambios que se introdujeron en estas series fueron el empalme en los años 2002-2005 y el uso de las proyecciones de población con base en el CENSO 2005.

Los indicadores de mercado laboral del periodo 2002-2005, que en promedio tuvieron que ajustarse a la baja para hacerlos comparables con los reportados por la GEIH, fueron la Tasa Global de Participación y la Tasa de Ocupación. La Tasa de Desempleo tuvo que ser ajustada hacia arriba.

En general, con las nuevas series empalmadas se observa que entre 2002 y 2008 la Tasa de Ocupación (TO) nacional se ha mantenido estable alrededor del 52%. Se observa una tendencia decreciente en la Tasa de Desempleo (7.2 puntos porcentuales) y en la Tasa Global de participación (3.5 puntos porcentuales).

En las **cabeceras** se observan tendencias muy similares a las del total nacional, con niveles levemente superiores en la Tasa Global de Participación, Tasa de Ocupación y Tasa de Desempleo.

En el dominio de **resto**, la Tasa de Ocupación es estable alrededor del 48%. Se reduce la Tasa Global de Participación en 5 puntos porcentuales y la Tasa de Desempleo a casi la mitad entre 2002 y 2008 (pasó de 14% a 7%).

### Las series empalmadas pobreza, indigencia y desigualdad (Ver anexo 2).

La actualización de las series implicó un trabajo exhaustivo de revisión de cada paso en el cálculo de los ingresos de la población. En el siguiente cuadro se resumen los cambios entre las series antigua y la nueva.

Cuadro 2  
Cambios en el cálculo de la nueva cifra de pobreza

Serie Antigua (2002-2006 segundos trimestres).	Serie Nueva (2002-2008 empalmada acumulado anual)
✓ Se calculaba el ingreso utilizando el acumulado de <b>muestra trimestral</b> .	✓ Se calcula el ingreso utilizando el acumulado de <b>muestra anual</b> .
✓ Las proyecciones de población utilizadas eran con base en el <b>Censo 1993</b>	✓ Las proyecciones de población utilizados son con base en el <b>Censo 2005</b>  ✓ Se empalmó la serie <b>2002-2005</b> con base en la información de la encuesta paralela.
✓ El año base de las Cuentas Nacionales usadas para el ajuste era <b>1994</b> .	✓ El año Base de las Cuentas Nacionales usadas para el ajuste es <b>2000</b> .
✓ Aplicación del ajuste a Cuentas Nacionales:  En <b>2002-2004</b> se usaron Cuentas Nacionales definitivas. Para <b>2005-2006</b> se usó un <b>promedio</b> de los	✓ Aplicación del ajuste a Cuentas Nacionales:  En <b>2002-2005</b> se usaron las Cuentas Nacionales definitivas. Para 2008 se utilizó la estructura

últimos 10 años.	<b>provisional 2007.</b>  <b>Mayor desagregación de las fuentes</b> de ingreso para corregir la subdeclaración (Ajuste a Cuentas Nacionales)
------------------	--

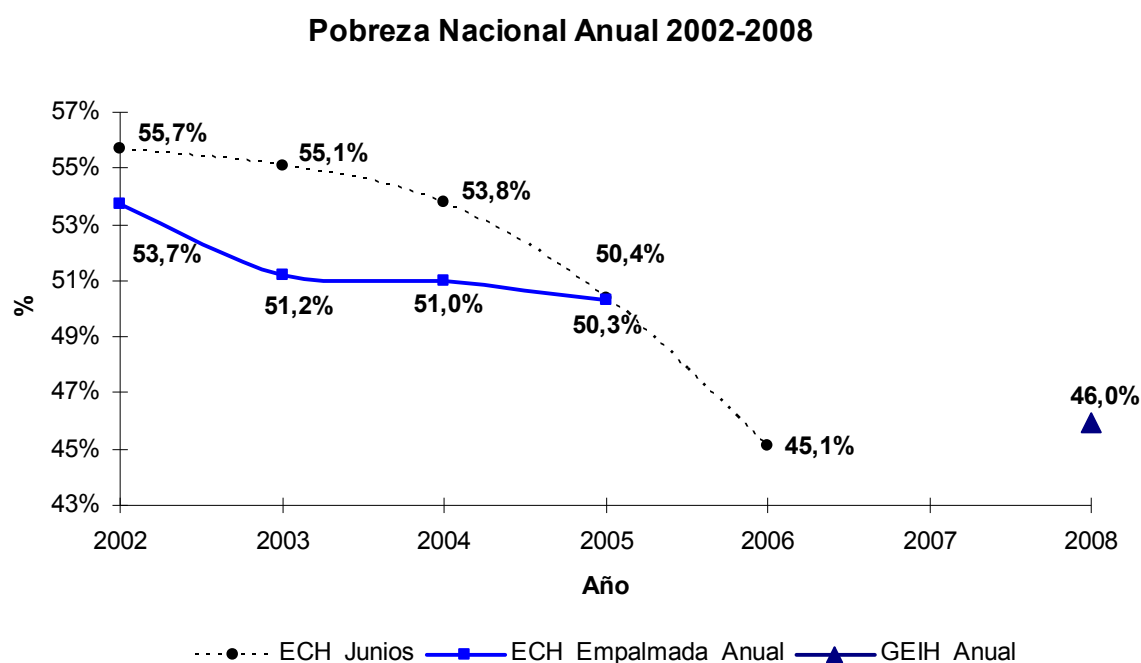
Una vez actualizado el cálculo de ingreso en las encuestas de hogares, se procedió a hacer el respectivo ajuste de los indicadores para poder empalmar la serie y hacerla comparable. En general los indicadores de pobreza e indigencia de todos los dominios de análisis tuvieron que ser ajustados hacia arriba. El coeficiente de Gini, que mide la desigualdad en la distribución de los ingresos, tuvo que ser ajustado a la baja.

Las series empalmadas de pobreza, indigencia y Gini no incluyen los datos de 2006 ni de 2007. El dato de 2006 se excluyó por ser el año de transición de la ECH a la GEIH (la calidad de la información es inferior) además, no cuenta con la información completa (anual) de ninguna de las dos encuestas. El año 2007 se omitió porque la MESEP consideró que, por tratarse de un periodo de estabilización de la encuesta, no era prudente calcular cifras oficiales con el ingreso reportado en este año.

Cabe anotar, que al reconocer que las encuestas de hogares basan su diseño en la estimación de los indicadores de mercado laboral, antes que para las estimaciones de ingresos e indicadores de pobreza y desigualdad, la decisión de omitir el año 2007 no se tomó para el caso de las series de mercado laboral. Es decir, a diferencia de lo que ocurrió con el ingreso, la estabilización de la encuesta no mostró tendencias erráticas para las variables insumo de los indicadores de mercado laboral durante 2007.

El siguiente gráfico contrasta los resultados de las series antigua (ECH -Junios) y la nueva empalmada y actualizada con

todos los cambios expuestos (ECH empalmada y GEIH - Anuales).



### ¿Qué ocurrió entre 2002 y 2008 en materia de pobreza y desigualdad?

Las series empalmadas y actualizadas de pobreza e indigencia (ver Anexo 2) muestran una reducción sistemática. La pobreza se redujo 7 puntos porcentuales entre 2002 y 2008 (de 53% a 46%). La indigencia nacional se redujo 2 puntos porcentuales en el mismo periodo (de 19.7% en 2002 a 17.8% en 2008). La desigualdad en 2008, medida por el coeficiente de Gini, se mantuvo igual al dato registrado en 2002 (0.59). Tanto la indigencia como la desigualdad, se deterioraron marginalmente en el periodo 2005-2008.

En el dominio de cabecera, la pobreza disminuyó de 48.3% en 2002 a 39.8% en 2008. La indigencia pasó de 15.2% en 2002 a 13.1% en 2008. Aunque se observa un incremento de 2 puntos entre 2005 y 2008 (de 11.8% a 13.1%). El coeficiente de Gini muestra una caída de 0.01 puntos entre 2002 y 2008 (de 0.57 pasó a 0.56).

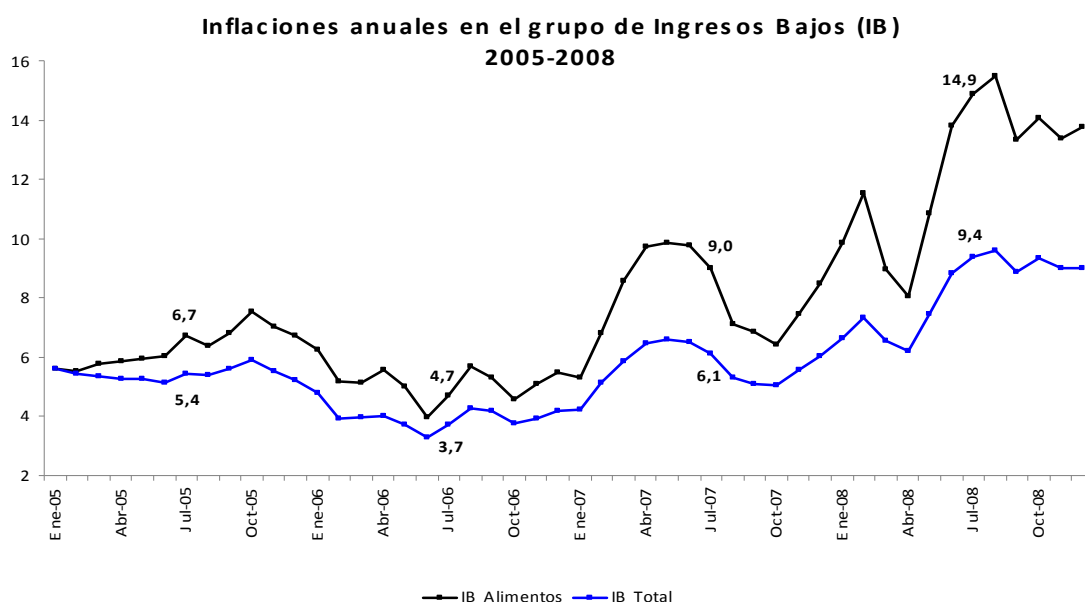


En las 13 áreas metropolitanas, la pobreza disminuyó casi 10 puntos porcentuales entre 2002 y 2008 (pasa de 40.3% a 30.7%). La indigencia muestra una caída de 2.6 puntos (de 9.4% en 2002 a 6.8% en 2008) y el coeficiente de Gini pasó de 0.56 en 2002 a 0.55 en 2008.

En la zona resto, la pobreza cayó 4.1 puntos porcentuales en el periodo 2002-2008 (de 69.3% a 65.2%). La indigencia, por su parte, muestra un incremento importante en el periodo 2005-2008 al pasar de 27.4% a 32.6%. Esta subida hizo que la indigencia de 2008 volviera a los niveles de 2002. El coeficiente de Gini de la zona resto disminuyó en el periodo de análisis, al pasar de 0.54 en 2002 a 0.51 en 2008.

### ¿Cuál fue el efecto de la inflación de alimentos en las cifras pobreza e indigencia?

Los resultados muestran que a nivel nacional, la reducción de la indigencia (o pobreza extrema) durante el periodo 2002-2008 fue mucho menor que la reducción de la pobreza. En todos los dominios de análisis, exceptuando las 13 áreas metropolitanas, la indigencia aumentó entre 2005 y 2008. Una razón que puede explicar este comportamiento es la inflación de alimentos que se dio durante el periodo 2005-2008, con particular énfasis en 2007.



La inflación de alimentos durante este período siempre ha estado por encima de la inflación total (del grupo de referencia de ingresos bajos). Si la inflación de alimentos hubiera sido igual a la inflación total, la indigencia en 2008 no habría sido de **17.8%** sino de **16.2%**. Es decir, el efecto adicional de la inflación de alimentos sobre la indigencia nacional fue de 1.6 puntos porcentuales (en la cabecera el efecto es de 1.4 puntos, en trece áreas metropolitanas es de 0.7, en otras cabeceras es de 2.1 y en la zona resto es de 2.5 puntos).

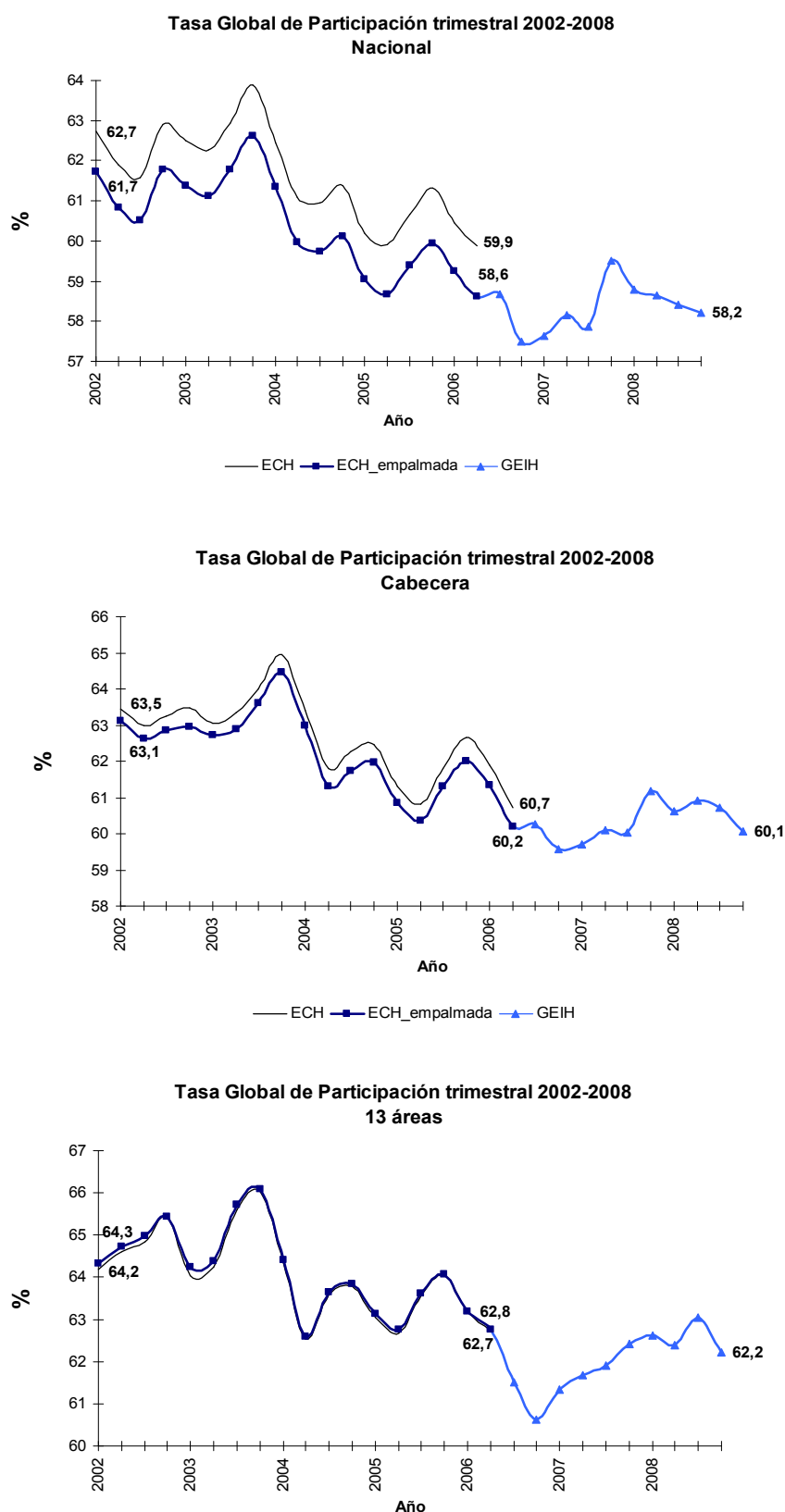
### **Hacia el diseño de una nueva metodología para la medición de la pobreza: la segunda fase de la MESEP**

A pesar de que el cálculo actualizado que se entrega con estas series empalmadas tiene mejoras técnicas importantes, en términos generales la MESEP mantuvo la metodología tradicional de pobreza y desigualdad de las series oficiales.

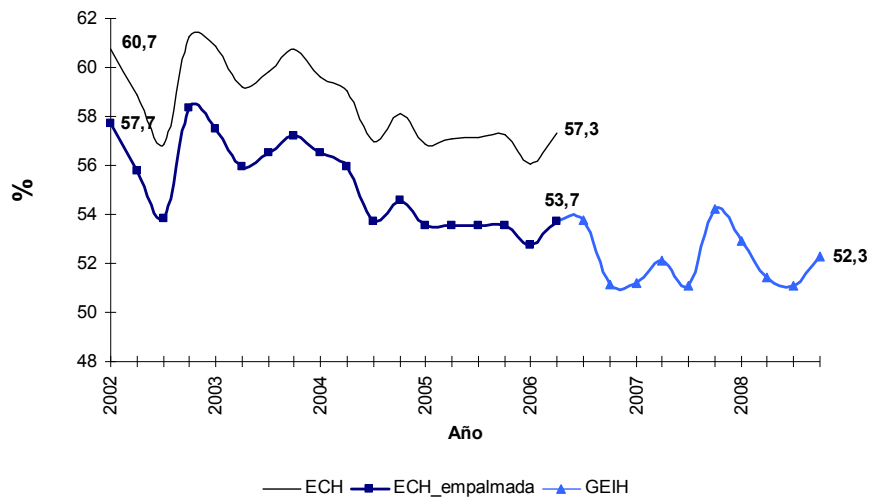
Una vez solucionado el problema de la comparabilidad de las series, la MESEP continuará trabajando en dos objetivos centrales. El primero es la construcción de una nueva metodología de medición de la pobreza con base en la última Encuesta de Ingresos y Gastos del DANE, así como una revisión a las metodologías de construcción del ingreso (ajuste al ingreso). El segundo, es en la propuesta de una institucionalidad de largo plazo para el diseño, medición, revisión y análisis de las cifras de pobreza. Se estima que la segunda fase se extienda en lo que queda de este año y el primer semestre de 2010.

## Anexo 1. Series empalmadas de Mercado Laboral Fuente: (Fuente: Cálculos *MESEP* con base en ECH y GEIH-DANE).

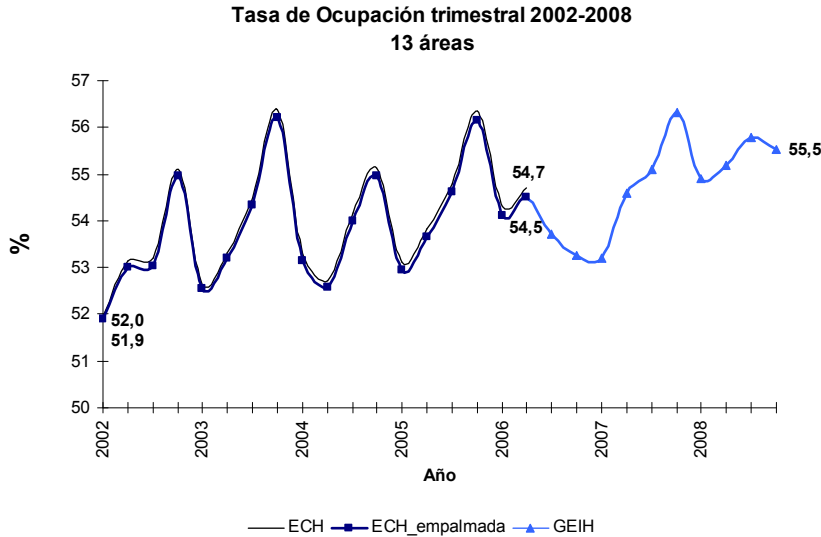
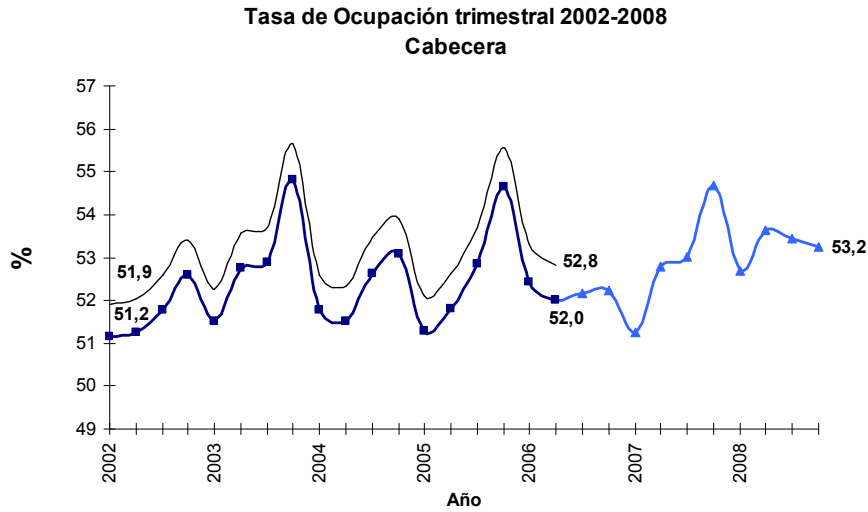
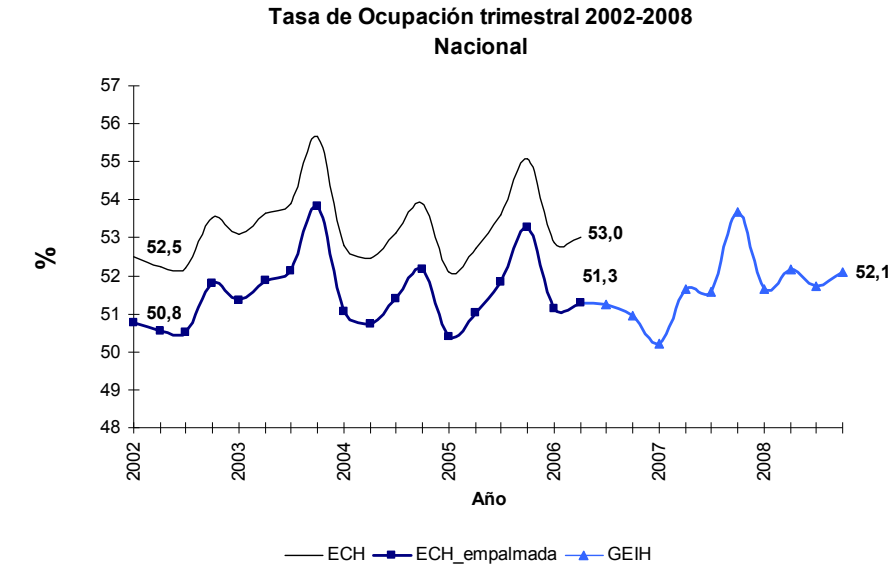
Gráfica 1 Tasa Global de Participación trimestral 2002-2008



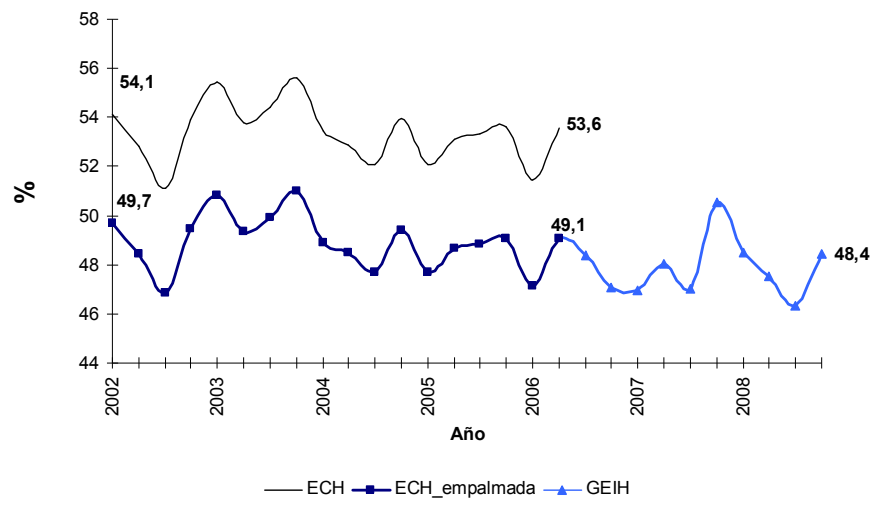
**Tasa Global de Participación trimestral 2002-2008**  
**Resto**



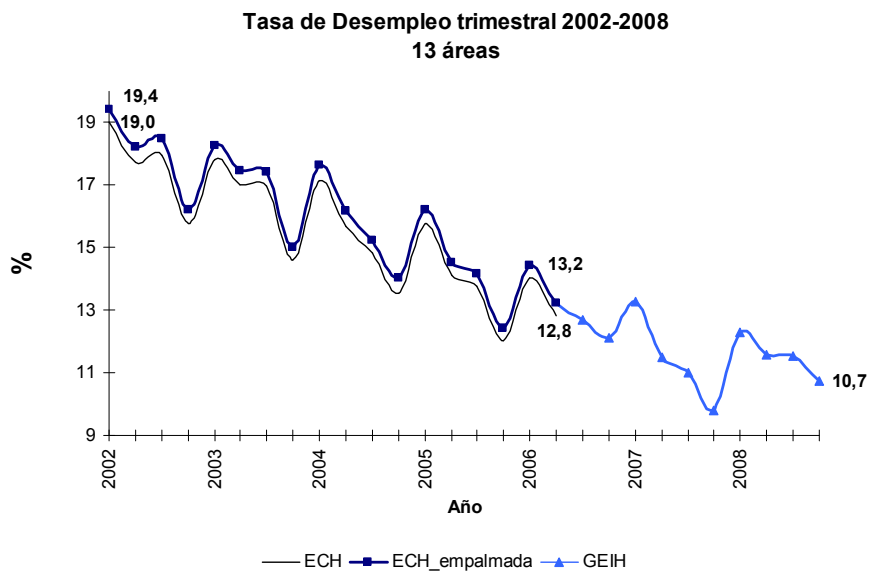
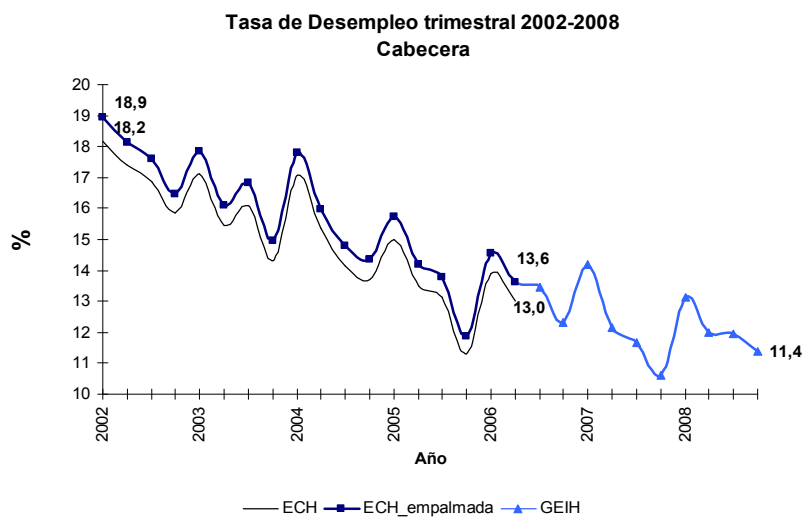
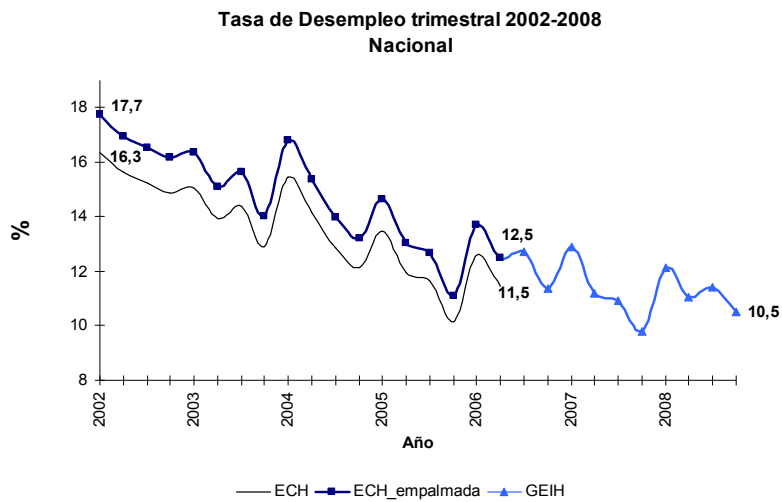
Gráfica 2 Tasa de Ocupación trimestral 2002-2008



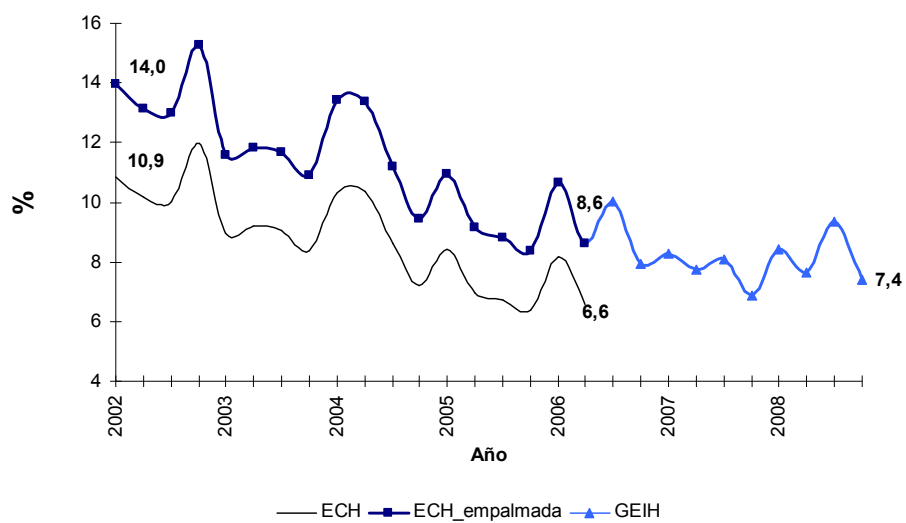
**Tasa de Ocupación trimestral 2002-2008**  
**Resto**



## Gráfica 3 Tasa de Desempleo trimestral 2002-2008



**Tasa de Desempleo trimestral 2002-2008**  
**Resto**

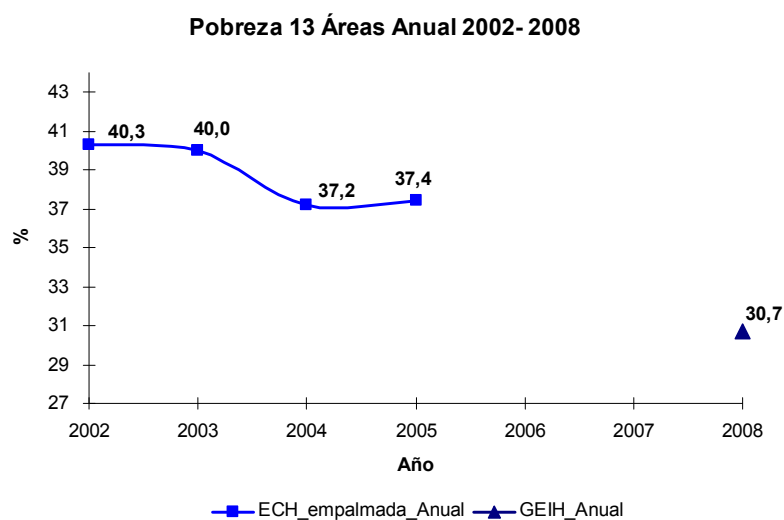
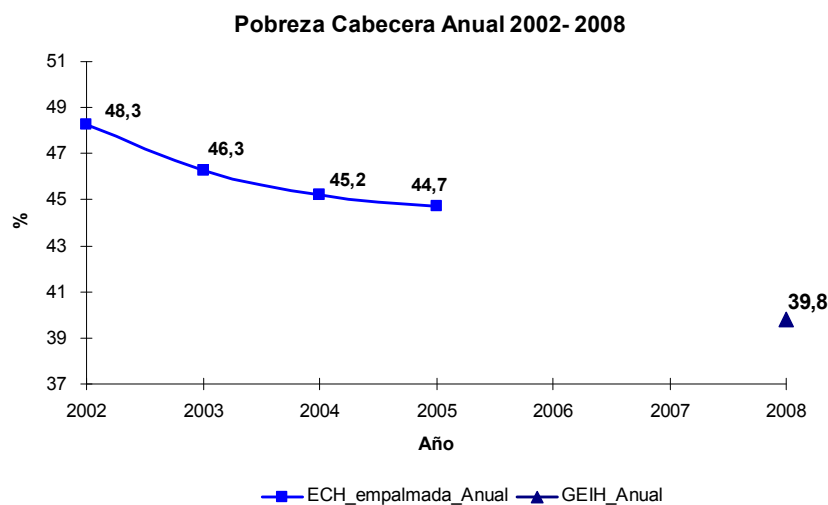
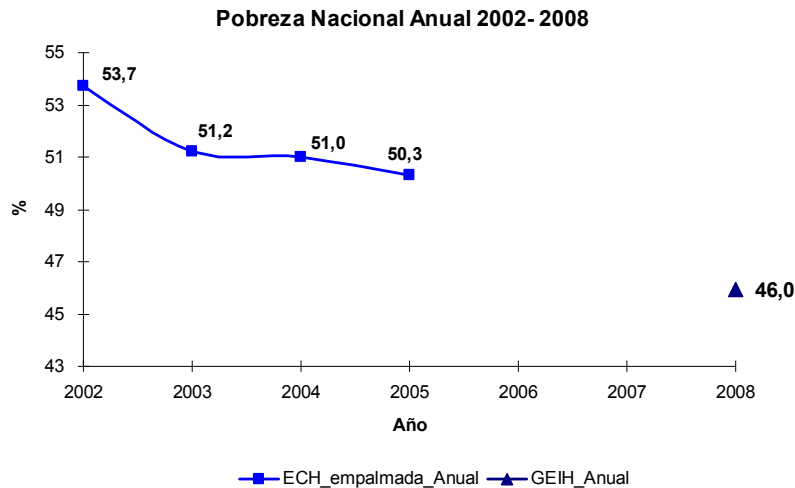




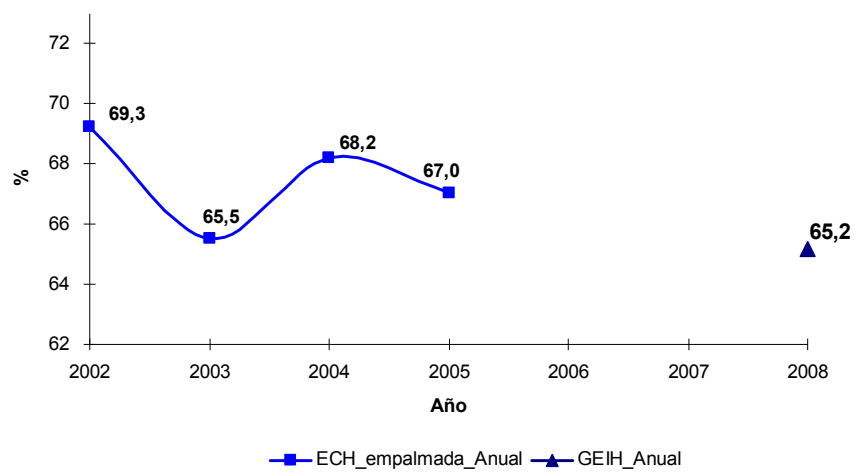
## Anexo 1. Series empalmadas de pobreza, indigencia y desigualdad (coeficiente de Gini)

(Fuente: Cálculos *MESEP* con base en ECH y GEIH-DANE).

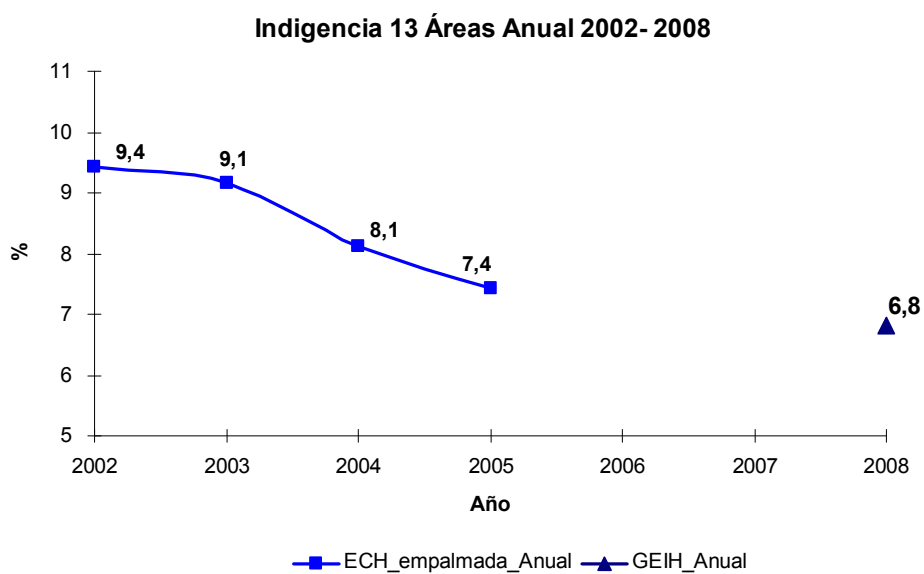
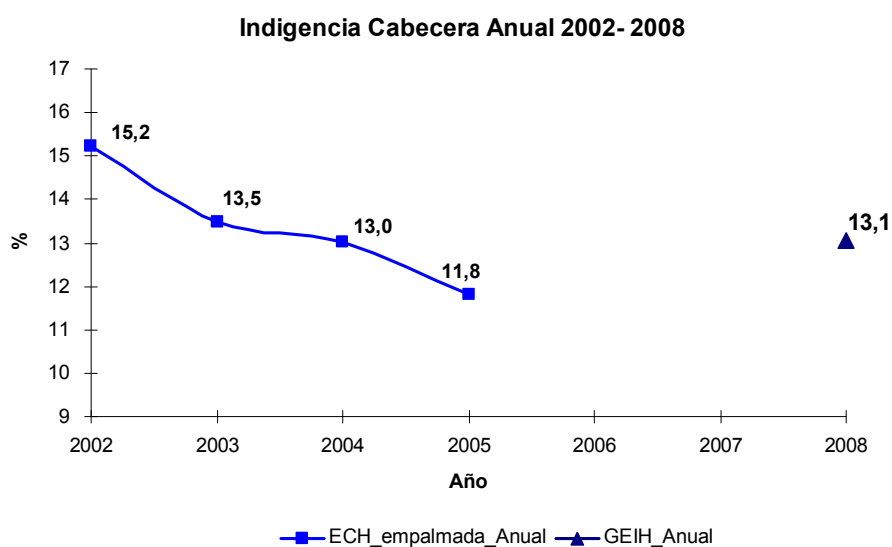
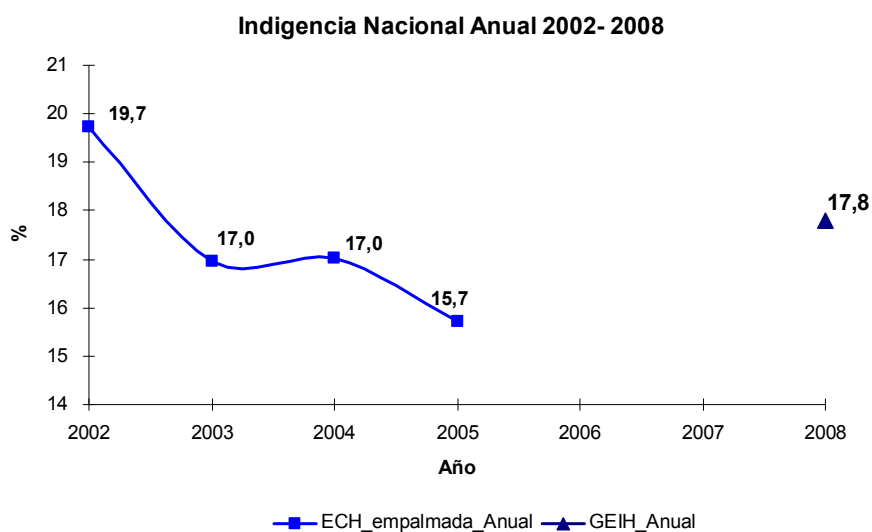
### Gráfica 4 Pobreza anual 2002-2008



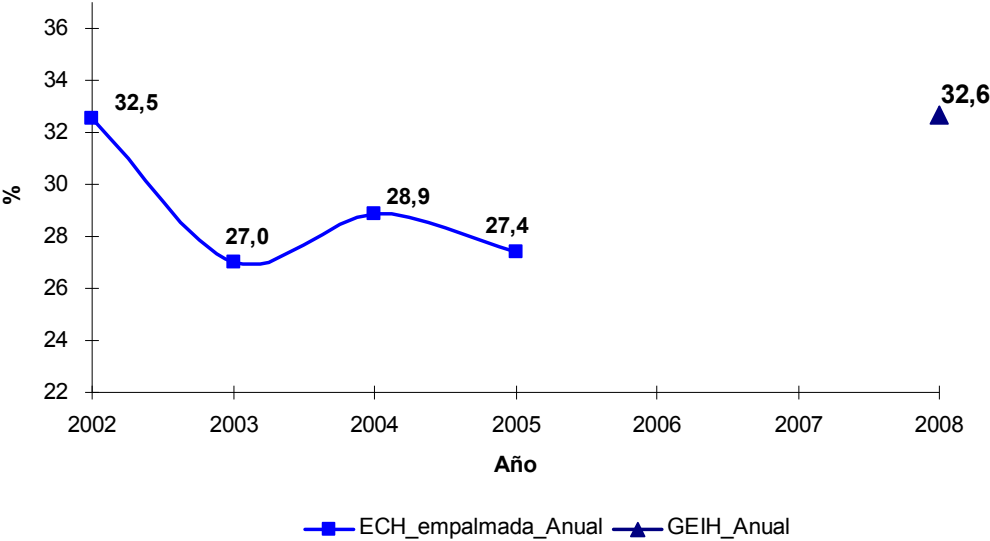
**Pobreza Resto Anual 2002- 2008**



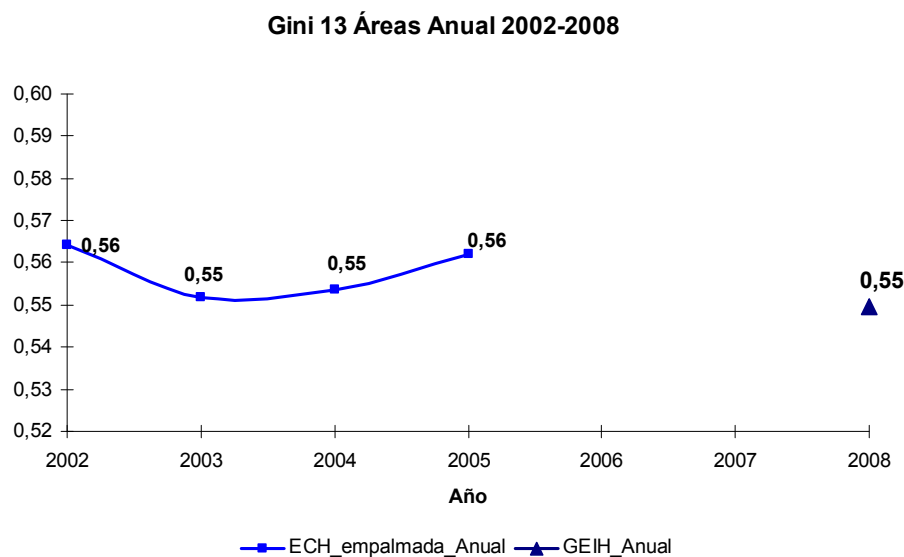
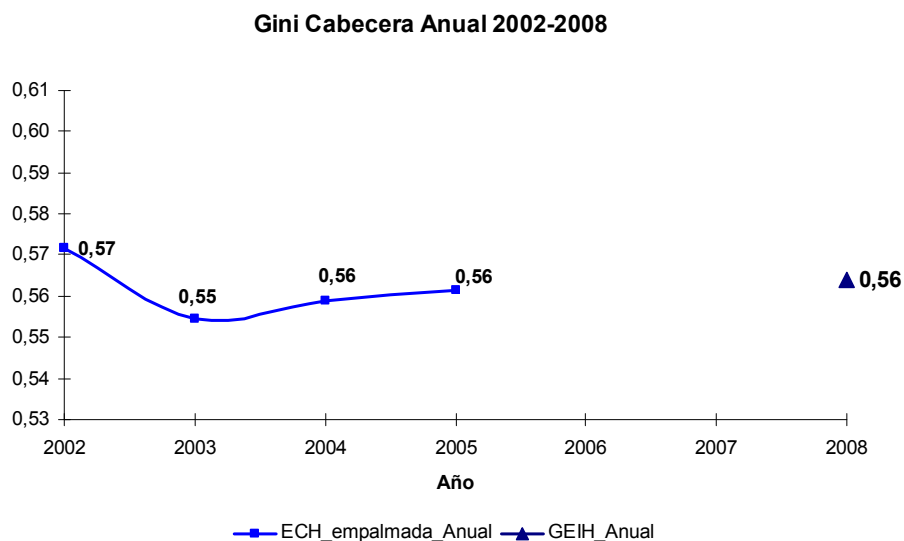
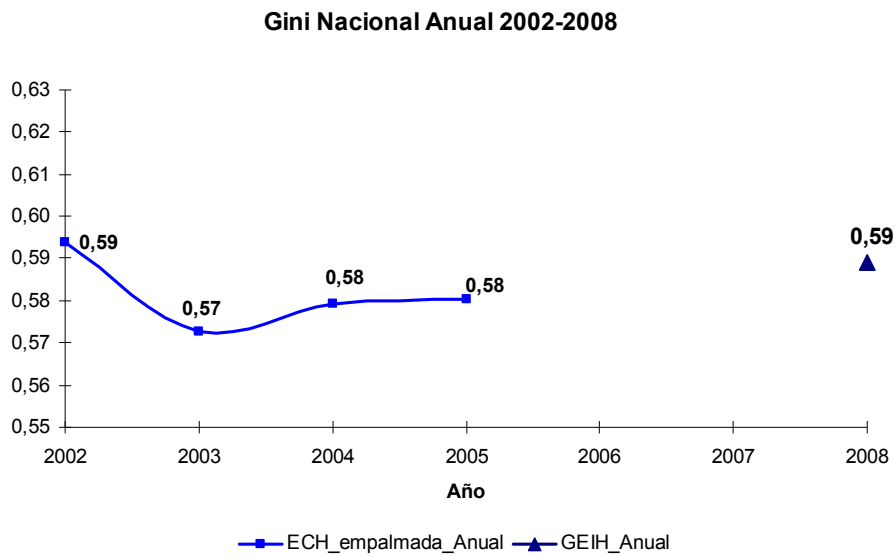
## Gráfica 5 Indigencia anual 2002-2008



Indigencia Resto Anual 2002- 2008



## Gráfica 6 Coeficiente de GINI anual 2002-2008



**Gini Resto Anual 2002-2008**

