

Departamento Administrativo Nacional de Estadística



Producción Estadística PES

Dirección de Metodología y Producción
Estadística – DIMPE

**Manual Operativo
Encuesta de Sacrificio de Ganado
- ESAG-**

Febrero 2015



	<p align="center">Manual Operativo</p> <p align="center">Encuesta de Sacrificio de Ganado- ESAG</p>		<p>CÓDIGO: PES-ESAG-MOP-01 VERSIÓN: 05 PÁGINA: 1 FECHA: 09-02-2015</p>
PROCESO: Producción Estadística		SUBPROCESO: Encuesta de Sacrificio de Ganado	
ELABORÓ: Equipo Logística ESAG	REVISÓ: Coordinador Logístico ESAG	APROBÓ: Director DIMPE	

TABLA DE CONTENIDO

1.	ESTRUCTURA ORGANIZATIVA DE LA INVESTIGACIÓN	3
1.1	COBERTURA GEOGRÁFICA DE LA INVESTIGACIÓN.	3
1.2	INSTRUMENTOS DE RECOLECCIÓN	12
1.3	PERIODICIDAD	13
1.4	PERFILES Y HONORARIOS	15
1.5	ACTIVIDADES	15
1.6	CONVOCATORIA DE PERSONAL.	16
1.7	ENTRENAMIENTO.....	16
1.8	SELECCIÓN	16
2.	PRESUPUESTO.....	16
2.1	TRANSPORTE	16
2.2	GASTOS DE MANUTENCIÓN.....	17
2.3	RECOMENDACIONES PARA LA REALIZACIÓN DE LAS VISITAS.....	23
2.3.4.	INFORME DE VISITAS:	24
2.4	RECURSOS PROGRAMADOS EN EL TAYRONA	25
3.	FORMAS DE CONTROL DE LAS LABORES DE LAS DIRECCIONES TERRITORIALES..	25
3.1	CRONOGRAMA OPERATIVO	25
4.	FORMATO CONTROL Y SEGUIMIENTO AL SISTEMA DE CAPTURA DE INFORMACIÓN ..	28
4.1	GUÍA PARA EL DILIGENCIAMIENTO DEL FORMATO CONTROL Y SEGUIMIENTO AL SISTEMA DE CAPTURA DE INFORMACIÓN.....	29

	<p align="center">Manual Operativo</p> <p align="center">Encuesta de Sacrificio de Ganado- ESAG</p>		<p>CÓDIGO: PES-ESAG-MOP-01 VERSIÓN: 05 PÁGINA: 2 FECHA: 09-02-2015</p>
PROCESO: Producción Estadística		SUBPROCESO: Encuesta de Sacrificio de Ganado	
ELABORÓ: Equipo Logística ESAG	REVISÓ: Coordinador Logístico ESAG	APROBÓ: Director DIMPE	

INTRODUCCION


El Departamento Administrativo Nacional de Estadística – DANE, tiene como misión producir y difundir información estadística estratégica para la toma de decisiones en el desarrollo económico y social del país. A partir de su liderazgo técnico, ejercer la regulación del sistema estadístico nacional.

Dentro de este contexto, el DANE desarrolla la Encuesta de Sacrificio de Ganado - ESAG, cuyo objetivo es proporcionar información estadística sobre el número de cabezas, peso en pie y peso en canal, obtenido del sacrificio del ganado mayor (vacuno y bufalino) y menor (porcino, ovino y caprino) para el total nacional y distintos niveles de desagregación, con la oportunidad y confiabilidad requeridas, para facilitar el análisis y la planeación del subsector ganadero del país.

La ESAG es una investigación que recoge información mensualmente desde la década de los cincuenta en las plantas de sacrificio (mataderos y frigoríficos), alcaldías, tesorerías municipales, oficinas de saneamiento ambiental o donde se reporta el sacrificio de ganado. Estos establecimientos sufren constantes cierres temporales o definitivos, lo cual ha incidido en el mantenimiento de la muestra. De esta manera, en el año 2013 se realizó una ampliación de cobertura que permite ofrecer resultados para el total nacional y por departamentos para las especies vacuna y porcina.

Para el presente año, el grupo operativo recoge información en 459 fuentes que se distribuyen en 431 municipios y sobre este total, se proyectan los resultados a nivel nacional

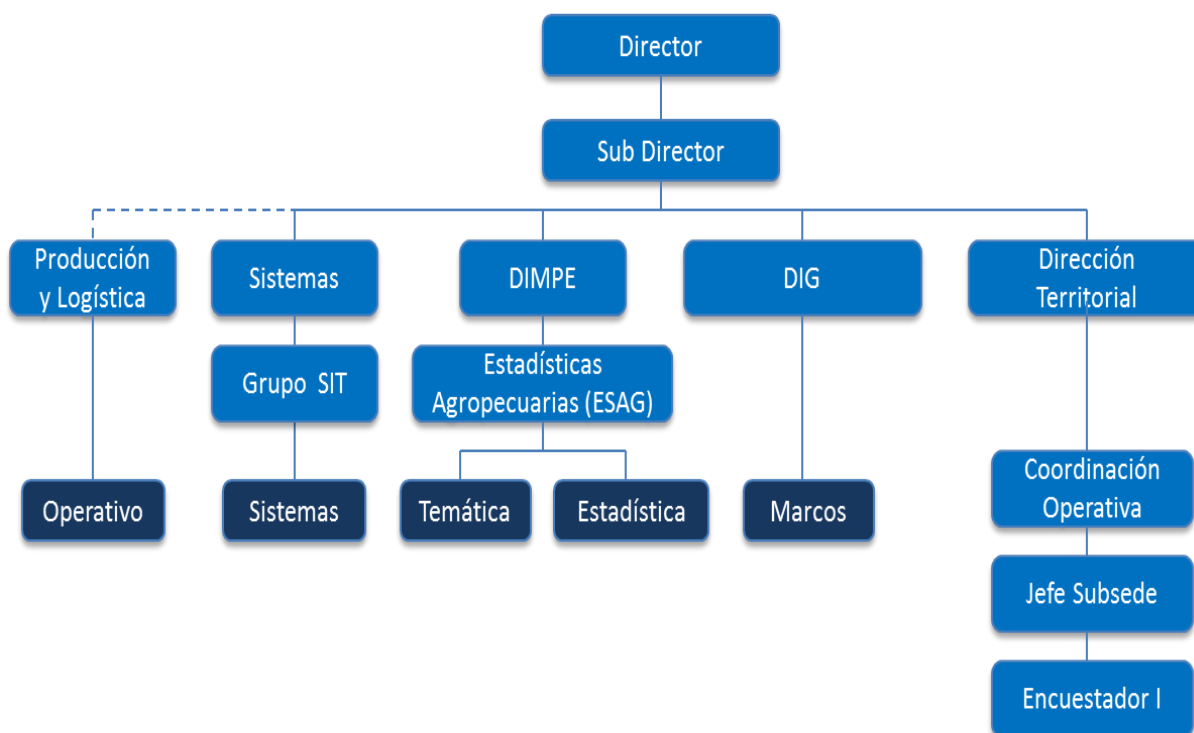
El presente documento tiene como fin presentar los lineamientos que se deben seguir para lograr los objetivos propuestos en el proceso de recolección de la ESAG.

	<p align="center">Manual Operativo</p> <p align="center">Encuesta de Sacrificio de Ganado- ESAG</p>		<p>CÓDIGO: PES-ESAG-MOP-01 VERSIÓN: 05 PÁGINA: 3 FECHA: 09-02-2015</p>
PROCESO: Producción Estadística	SUBPROCESO: Encuesta de Sacrificio de Ganado		
ELABORÓ: Equipo Logística ESAG	REVISÓ: Coordinador Logístico ESAG	APROBÓ: Director DIMPE	

1. ESTRUCTURA ORGANIZATIVA DE LA INVESTIGACIÓN

Es importante mencionar que esta investigación se adelanta mediante la implementación de un formulario electrónico de autodiligenciamiento asistido a través de la Web del DANE.

El trabajo se realiza bajo el esquema administrativo del DANE, que divide al país en seis Direcciones Territoriales, a las cuales pertenece una determinada área de geográfica. Así mismo, dependiendo del número y ubicación de las fuentes asignadas a las direcciones territoriales, algunas subsedes participan en la fase recolección.



1.1 Cobertura Geográfica de la Investigación.

Actualmente la investigación realiza el proceso de recolección en las plantas de sacrificio (mataderos y frigoríficos), alcaldías, tesorerías municipales, oficinas de saneamiento ambiental o donde se reporta el sacrificio de ganado, en 431 municipios de 31 departamentos (incluyendo Bogotá).

En el **CUADRO No. 1**, se muestra el detalle de número de fuentes por municipio, incluyendo a que Subsede y Dirección Territorial corresponde su recolección.

PROCESO: Producción Estadística

SUBPROCESO: Encuesta de Sacrificio de Ganado

ELABORÓ: Equipo Logística ESAG

REVISÓ: Coordinador Logístico ESAG

APROBÓ: Director DIMPE

CUADRO No.1
COBERTURA GEOGRÁFICA DE LA INVESTIGACIÓN Y DISTRIBUCIÓN DE FUENTES POR
MUNICIPIO SEGÚN TERRITORIALY SUBSEDE

Territorial	Subsede o ciudad	Ciudad o municipio	No. de fuentes
Barranquilla	Barranquilla	Campo de la Cruz	1
		Cerro San Antonio	1
		Galapa	1
		Luruaco	1
		Malambo	2
		Pivijay	1
		Ponedera	1
		Remolino	1
		Repelón	1
		Sabanagrande	1
		Sabanalarga	1
		Salamina	1
		Soledad	1
		Suán	1
	Cartagena	Altos del Rosario	1
		Arjona	1
		Clemencia	1
		Córdoba	1
		Corozal	1
		El Banco	1
		Galeras	1
		Guamal	1
		Guaranda	1
		Hatillo de Loba	1
		Los Palmitos	1
		Magangué	1
		Mahates	1
		Majagual	1
		Maria la Baja	1
		Mompós	1
		Ovejas	1
		Pinillos	1
		San Benito Abad	1
		San Cristóbal	1
		San Jacinto del Cauca	1
		San Juan de Betulia	1
		San Juan Nepomuceno	1
		San Martín	1
		San Pedro	1
		Santa Ana	1
		Santa Rosa del Sur	1
		Sincé	1
		Sucre	1
		Tolú Viejo	1
		Turbaco	1
		Turbaná	1
		Zambrano	1

PROCESO: Producción Estadística

SUBPROCESO: Encuesta de Sacrificio de Ganado

ELABORÓ: Equipo Logística ESAG

REVISÓ: Coordinador Logístico ESAG

APROBÓ: Director DIMPE

Territorial	Subsede o ciudad	Ciudad o municipio	No. de fuentes
Barranquilla	Riohacha	Riohacha	2
		Maicao	3
	Santa Marta	Chiriguana	1
		Chivolo	1
		Curumaní	1
		El Copey	1
		Fundación	1
		La Jagua de Ibirico	1
		Pailitas	1
		Plato	1
		Santa Bárbara de Pinto	1
		Santa Marta	3
	Valledupar	Agustín Codazzi	1
		Bosconia	1
		Chimichagua	1
		El Molino	1
		El Paso	1
		Fonseca	1
		Gamarra	1
		La Gloria	1
		La Paz	1
		Manaure	1
		Pelaya	1
		Pueblo Bello	1
		San Diego	1
Bogotá	Bogotá D.C	San Juan del Cesar	2
		Valledupar	1
		Villanueva	1
		Agua de Dios	1
		Anolaima	1
		Bogotá	4
		Cáqueza	1
		Chía	1
		Chipaqué	1
		Choachí	1
		Chocontá	1
		El Colegio	1
		Facatativá	1
		Funza	1
		Fusagasugá	1
		Gachancipa	1
		Gama	1
		Girardot	1
		Granada	1
		Guachetá	1
		Guaduas	1
		La Calera	1
		La Mesa	1

PROCESO: Producción Estadística

SUBPROCESO: Encuesta de Sacrificio de Ganado

ELABORÓ: Equipo Logística ESAG

REVISÓ: Coordinador Logístico ESAG

APROBÓ: Director DIMPE

Territorial	Subsede o ciudad	Ciudad o municipio	No. de fuentes
Bogotá	Bogotá D.C	Leticia	1
		Macheta	1
		Madrid	1
		Mosquera	1
		Puerto Boyacá	1
		Pulí	1
		San Bernardo	1
		San Juan de Rioseco	1
		Simijaca	1
		Soacha	1
		Tabio	1
		Tausa	1
		Tibacuy	1
		Tocaima	1
		Útica	1
		Villa de San Diego de Ubaté	1
		Villapinzón	1
		Yacopí	1
		Zipaquirá	1
	Tunja	Aquitania	1
		Arcabuco	1
		Belén	1
		Chiquinquirá	1
		Duitama	1
		El Cocuy	1
		El espino	1
		Garagoa	1
		Guateque	1
		Guayatá	1
		La Capilla	1
		La Uvita	1
		Miraflores	1
		Muzo	1
		Nuevo Colón	1
		Otanche	1
		Paipa	1
		Pauna	1
		Pesca	1
		San Eduardo	1
		San Luis de Gaceno	1
		Santana	1
		Sativanorte	1
		Soatá	1
		Sogamoso	1
		Tibaná	1
		Tunja	1
		Tununguá	1
		Turmequé	1
		Tuta	1
		Ventaquemada	1
		Villa de Leyva	1

PROCESO: Producción Estadística

SUBPROCESO: Encuesta de Sacrificio de Ganado

ELABORÓ: Equipo Logística ESAG

REVISÓ: Coordinador Logístico ESAG

APROBÓ: Director DIMPE

Territorial	Subsede o ciudad	Ciudad o municipio	No. de fuentes
Bogotá	Neiva	Acevedo	1
		Agrado	1
		Aipe	1
		Algeciras	1
		Baraya	1
		Campoalegre	1
		Garzón	1
		Gigante	1
		Guadalupe	1
		Hobo	1
		La Argentina	1
		La Plata	1
		Nataga	1
		Neiva	1
		Oporapa	1
		Palermo	1
		Palestina	1
		Pital	1
		Pitalito	1
		Saladoblanco	1
		San Agustín	1
		Santa Maria	1
		Tarqui	1
		Teruel	1
		Timaná	1
		Yaguará	1
	Villavicencio	Acacias	1
		Aguazul	1
		Cabuyaro	1
		Calamar	1
		Castilla la Nueva	1
		Cumaral	1
		Cumaribo	1
		El Calvario	1
		El Dorado	1
		El Retorno	1
		Fuente de Oro	1
		Granada	1
		Guamal	1
		Inírida	1
		La Macarena	1
		La Primavera	1
		La Salina	1
		La Uribe	1
		Lejanías	1
		Maní	1
		Mesetas	1
		Miraflores	1
		Nunchia	1

PROCESO: Producción Estadística

SUBPROCESO: Encuesta de Sacrificio de Ganado

ELABORÓ: Equipo Logística ESAG

REVISÓ: Coordinador Logístico ESAG

APROBÓ: Director DIMPE

Territorial	Subsede o ciudad	Ciudad o municipio	No. de fuentes
Bogotá	Villavicencio	Orocué	1
		Paz de Ariporo	1
		Pore	1
		Puerto Carreño	1
		Puerto Gaitán	1
		Puerto Rico	1
		Restrepo	1
		Sabanalarga	1
		Sacama	1
		San Carlos Guaroa	1
		San José del Guaviare	1
		San Juan de Arama	1
		San Luis de Cubarral	1
		San Martín	1
		Santa Rosalía	1
		Tamara	1
		Tauramena	1
		Trinidad	1
		Villanueva	1
		Villavicencio	1
		Vista Hermosa	1
		Yopal	1
	Florencia	Cartagena del Chairá	1
		Curillo	1
		El Doncello	1
		El Paujil	1
		Florencia	1
		Milán	1
		Morelia	1
		Puerto Rico	1
		San Vicente del Caguán	1
		Solano	1
		Solita	1
		Valparaíso	1
Bucaramanga	Bucaramanga	Aguachica	2
		Aguada	1
		Arauca	1
		Arauquita	1
		Barbosa	1
		Barrancabermeja	2
		Bucaramanga	3
		Cantagallo	1
		Capitanejo	1
		Carcasí	1
		Cimitarra	1
		Concepción	1
		Cravo Norte	1
		Florián	1
		Guadalupe	1

PROCESO: Producción Estadística

SUBPROCESO: Encuesta de Sacrificio de Ganado

ELABORÓ: Equipo Logística ESAG

REVISÓ: Coordinador Logístico ESAG

APROBÓ: Director DIMPE

Territorial	Subsede o ciudad	Ciudad o municipio	No. de fuentes
Bucaramanga	Bucaramanga	Málaga	1
		Mogotes	1
		Morales	1
		Ocaña	1
		Oiba	1
		Piedecuesta	1
		Puerto Rondón	1
		Río de Oro	1
		Río Viejo	1
		Rionegro	1
		San Alberto	1
		San Andrés	1
		San Gil	1
		Santa Rosa del Sur	1
		Saravena	1
		Simití	1
		Socorro	1
		Suaita	1
		Tame	1
		Vélez	1
		Villanueva	1
	Cúcuta	Abrego	1
		Arboledas	1
		Bochalema	1
		Cúcuta	1
		El Zulia	1
		Hacarí	1
		Pamplona	1
		Pamplonita	1
		San Calixto	1
		San Cayetano	1
		Santiago	1
		Sardinata	1
		Toledo	1
		Villa del Rosario	1
Cali	Cali	Ansermanuevo	1
		Guadalajara de Buga	2
		Caicedonia	1
		Candelaria	1
		El Cairo	1
		El Cerrito	1
		El Dovio	1
		Florida	1
		Ginebra	1
		Guacarí	1
		La Unión	1
		Pradera	1
		Restrepo	1
		Roldanillo	1
		Sevilla	1

PROCESO: Producción Estadística

SUBPROCESO: Encuesta de Sacrificio de Ganado

ELABORÓ: Equipo Logística ESAG

REVISÓ: Coordinador Logístico ESAG

APROBÓ: Director DIMPE

Territorial	Subsede o ciudad	Ciudad o municipio	No. de fuentes
Cali	Cali	Tulúa	1
		Versalles	1
		Yumbo	1
		Zarzal	1
	Popayán	Almaguer	1
		Argelia	1
		Balboa	1
		Buenos Aires	1
		Caldono	1
		Caloto	1
		El tambo	1
		Guachené	1
		Inzá	1
		Jámbalo	1
		Mercaderes	1
		Morales	1
		Paez Belalcazar	1
		Patía el Bordo	1
		Piendamó	1
		Popayán	1
		Puerto Tejada	1
		Santa Rosa	1
		Santander de Quilichao	1
		Silvia	1
		Suarez	1
		Timbío	1
		Toribio	1
		Totoró	1
	Pasto	Albán	1
		Chachagüí	1
		Ipiales	1
		La Unión	1
		Leiva	1
		Mocoa	1
		Orito	2
		Pasto	1
		Puerto Asís	1
		Puerto Leguizamo	1
		Ricaurte	1
		San Bernardo	1
		San Francisco	1
		San Miguel	1
		Santiago	1
		Sibundoy	1
		Tumaco	1
		Túquerres	1
		Valle del Guamuez	1
		Villagarzón	1
		Yacuanquer	1

PROCESO: Producción Estadística

SUBPROCESO: Encuesta de Sacrificio de Ganado

ELABORÓ: Equipo Logística ESAG

REVISÓ: Coordinador Logístico ESAG

APROBÓ: Director DIMPE

Territorial	Subsede o ciudad	Ciudad o municipio	No. de fuentes
Manizales	Manizales	Aguadas	1
		Anserma	1
		Aranzazu	1
		Chinchiná	1
		Filadelfia	2
		La Dorada	3
		La Merced	1
		Manizales	1
		Manzanares	1
		Marmato	1
		Marquetalia	1
		Marulanda	1
		Neira	1
		Norcacia	1
		Pácora	1
		Palestina	1
		Pensilvania	1
		Riosucio	1
		Salamina	1
		Samaná	1
		Supía	1
		Victoria	1
		Viterbo	1
	Armenia	Armenia	1
		Calarcá	1
		Filandia	1
		Génova	1
		La tebaida	1
	Pereira	Apia	1
		Belén de Umbria	1
		Guática	1
		La Celia	1
		La Virginia	1
		Marsella	1
		Pereira	1
		Pueblo Rico	1
		Quinchía	1
		Santa Rosa de Cabal	1
	Ibagué	Ambalema	1
		Chaparral	1
		Coyaima	1
		Espinal	1
		Fresno	1
		Guamo	1
		Honda	1
		Ibagué	6
		Icononzo	1
		Libano	1
		Mariquita	1

PROCESO: Producción Estadística

SUBPROCESO: Encuesta de Sacrificio de Ganado

ELABORÓ: Equipo Logística ESAG

REVISÓ: Coordinador Logístico ESAG


APROBÓ: Director DIMPE

Territorial	Subsede o ciudad	Ciudad o municipio	No. de fuentes
Manizales	Ibagué	Melgar	1
		Murillo	1
		Planadas	1
		Prado	1
		Purificación	1
		Rioblanco	1
		Villahermosa	1
Medellín	Medellín	Amaga	1
		Andes	1
		Anorí	1
		Barbosa	2
		Bello	2
		Cañasgordas	1
		Caucasia	1
		Ciudad Bolívar	1
		Copacabana	1
		Envigado	1
		Girardota	1
		Itmina	1
		Jericó	1
		Marinilla	1
		Medellín	2
		Puerto Berrio	1
		Puerto Triunfo	1
		Quibdó	1
		Rionegro	1
		San Vicente	1
		Santa Rosa	1
		Unguía	1
		Urabá - Turbo	1
		Urrao	1
		Valparaíso	1
		Yarumal	1
	Montería	Cerete	1
		Ciénaga de Oro	1
		Lorica	1
		Montería	2
		Sahagún	1
		Valencia	1

1.2 Instrumentos de Recolección

Para la recolección de información se tiene diseñado un formulario electrónico, al cual se ingresa a través de la página Web del DANE, por el enlace **ENCUESTA DE SACRIFICIO DE GANADO**

El formulario es diligenciado por las fuentes mediante autodiligenciamiento asistido, adicionalmente, para el caso de las fuentes que suministren la información por medios diferentes al formulario electrónico, se incluye la alternativa de formulario físico. A estos formularios se les hace un proceso de crítica y verificación, revisando el diligenciamiento de todos los campos y la

	Manual Operativo Encuesta de Sacrificio de Ganado- ESAG	CÓDIGO: PES-ESAG-MOP-01 VERSIÓN: 05 PÁGINA: 13 FECHA: 09-02-2015
PROCESO: Producción Estadística	SUBPROCESO: Encuesta de Sacrificio de Ganado	
ELABORÓ: Equipo Logística ESAG	REVISÓ: Coordinador Logístico ESAG	APROBÓ: Director DIMPE

coherencia de los datos. (Para ampliar esta información se recomienda consultar el Manual de Crítica y Digitación de la encuesta).

A través del aplicativo se debe generar una tarjeta de control, donde se visualizan los totales mensuales por especie, lo que permite llevar control de la información que reportan las Plantas de Sacrificio y detectar comportamientos atípicos que deban ser verificados por las fuentes, dentro del mes de referencia y así facilitar la elaboración del informe de análisis de las variaciones significativas y el análisis de contexto.

1.3 Periodicidad

La periodicidad de la investigación es mensual. El recolector, crítico, codificador, sensibilizador debe realizar permanentemente la labor de monitoreo asistido al diligenciamiento del formulario electrónico por parte de las fuentes de información mediante el uso del formulario electrónico. Es así, como el proceso de recolección se ha optimizado en calidad de la información y tiempo de recolección.

Eventualmente se apoya el proceso de recolección con formularios físicos, los cuales representan una alternativa cuando la fuente no puede ingresar a Internet por diferentes razones. En este caso se emplean dos cuestionarios, uno para ganado mayor - forma DANE A110 (vacunos y bufalinos) y otro para ganado menor - forma DANE A 100 (porcino, ovino y caprino).

Para el caso de las fuentes que rinden información a través de correo electrónico, fax e incluso telefónicamente (medio que se debe evitar y erradicar), el personal encargado en las Direcciones Territoriales y Subsedes, deberán transcribir la información a formularios físicos, criticarlos, capturarlos y adicionalmente, consignar las observaciones que consideren pertinentes y que ayuden a mejorar el conocimiento y la calidad de la información. Todos los formularios físicos, deberán ser capturados por el personal de las sedes y subsedes en el aplicativo Web del DANE y **posteriormente remitidos al DANE Central.**

NOTA: Para el año 2015, es tarea de las Territoriales y Subsedes donde hay fuentes que reportan vía telefónica, realizar la labor de sensibilización para que la fuente ingrese la información a través de la web, en caso de que no sea posible hacer uso de otro medio que permita contar con la evidencia del reporte, como puede ser correo electrónico, fax o envío del formulario por correo certificado.

Cada Dirección Territorial y Subsede, posee un directorio de fuentes, el cual debe ser actualizado de manera permanente y periódicamente reportar al DANE Central, los cambios observados.

La recolección de esta investigación debe adelantarse durante los primeros 12 días del mes siguiente al mes de referencia. Ejemplo, la información del mes de marzo las fuentes deben ingresarla por la página Web entre el 1 y el 12 de abril

PROCESO: Producción Estadística

SUBPROCESO: Encuesta de Sacrificio de Ganado

ELABORÓ: Equipo Logística ESAG


REVISÓ: Coordinador Logístico ESAG

APROBÓ: Director DIMPE

CUADRO No.2
DISTRIBUCIÓN DEL RECURSO HUMANO EN DIRECCIONES TERRITORIALES

El recurso humano para cada ciudad, está directamente relacionado con la cantidad de fuentes, es por esto que en algunas ciudades asumen procesos de otras investigaciones.

Oficinas DANE	No. De personas	Investigaciones	(%) Dedicación Recursos
D. T. BARRANQUILLA	1	Sacrificio de Ganado	50%
		Licencias de Construcción	50%
Subsede Cartagena	1	Sacrificio de Ganado	50%
		Transporte Urbano de Pasajeros	50%
D. T. BOGOTÁ	1	Sacrificio de Ganado	50%
		Obras Civiles	50%
Subsede Tunja	1	Sacrificio de Ganado	100%
Subsede Villavicencio	1	Sacrificio de Ganado	100%
D. T. BUCARAMANGA	1	Sacrificio de Ganado	100%
Subsede Cúcuta	1	Sacrificio de Ganado	25%
		Licencias de Construcción.	25%
		Obras Civiles.	25%
		Transporte Urbano de Pasajeros	25%
D. T. CALI	1	Sacrificio de Ganado	50%
		Licencias de Construcción	50%
Subsede Pasto	1	Sacrificio de Ganado	100%
D. T. MANIZALES	1	Sacrificio de Ganado	25%
		Licencias de Construcción.	25%
		Obras Civiles.	25%
		Transporte Urbano de Pasajeros	25%
Subsede Armenia	1	Sacrificio de Ganado	100%
Subsede Ibagué	1	Sacrificio de Ganado	100%
D. T. MEDELLÍN	1	Sacrificio de Ganado	50%
		Licencias de Construcción	50%

	Manual Operativo Encuesta de Sacrificio de Ganado- ESAG	CÓDIGO: PES-ESAG-MOP-01 VERSIÓN: 05 PÁGINA: 15 FECHA: 09-02-2015
PROCESO: Producción Estadística	SUBPROCESO: Encuesta de Sacrificio de Ganado	
ELABORÓ: Equipo Logística ESAG	REVISÓ: Coordinador Logístico ESAG	APROBÓ: Director DIMPE

1.4 Perfiles y honorarios


Encuestador Básico Recuentista – Crítico Digitador - Sensibilizador: Título de formación tecnológica o técnica profesional y mínimo tres (3) meses de experiencia relacionada.

Equivalencia: Título de bachiller y 18 meses de experiencia relacionada.

Honorarios mes: \$1.126.617

1.5 Actividades

- ✓ Consultar y aplicar de manera permanente los conceptos y procesos establecidos en los manuales y el material de apoyo, para el desarrollo de las actividades en las que participa.
- ✓ Monitorear el diligenciamiento de las fuentes que rinden a través de formulario electrónico, para la investigación de Sacrificio de Ganado y verificar la cobertura cada mes.
- ✓ Recolectar y capturar en las fuentes que correspondan a cada oficina regional DANE, los formularios físicos de Sacrificio de Ganado de las fuentes que rinden por este medio,
- ✓ Revisar, validar, criticar capturar y analizar mensualmente la información de la Encuesta de Sacrificio de Ganado, de acuerdo con los parámetros establecidos en los diferentes manuales operativos y del sistema y realizar las respectivas correcciones e indagación con las fuentes, cuando la información no sea congruente.
- ✓ Participar en el proceso de orientación permanentemente a las fuentes incluidas en el estudio, sobre la manera correcta de diligenciar el formulario bien sea en medio físico o formulario electrónico.
- ✓ Efectuar seguimiento permanente al mantenimiento y actualización del directorio de Sacrificio de Ganado.
- ✓ Elaborar los reportes establecidos para la investigación de Sacrificio de Ganado, con el fin de enviarlos al DANE Central, para su respectivo control.
- ✓ Reportar los inconvenientes encontrados en el desarrollo de las labores a cargo, al encargado de la investigación en cada sede o subse, para que éste a su vez lo notifique al DANE Central con la debida oportunidad, para implementar los correctivos a que haya lugar.
- ✓ Garantizar que las fuentes siempre informen el estado de su operación, bien sea si se efectuó sacrificio de especies diligenciando el respectivo formulario o en caso contrario realizar la respectiva justificación.
- ✓ Enviar oportunamente la información correspondiente, al DANE Central para la consolidación de la información.
- ✓ Informar de la existencia de nuevas fuentes en los municipios donde se aplica la encuesta, o cualquier tipo de anomalía oportunamente.
- ✓ Participar en todas las actividades tendientes a ampliar la cobertura de la investigación, durante la ejecución del contrato.
- ✓ Contar con la disponibilidad de tiempo necesaria para ejecutar el objeto y las obligaciones contratadas, con el fin de garantizar los estándares de rendimiento, calidad y oportunidad requeridos para el cumplimiento del cronograma operativo.
- ✓ Tener un trato respetuoso con la fuente, los demás contratistas y funcionarios de la entidad en la ejecución del contrato.
- ✓ Asistir a las reuniones o re inducciones operativas que se requieran para tratar aspectos metodológicos, tecnológicos y técnicos de la investigación con el fin de mejorar o socializar procesos que en el desarrollo del operativo se requieran.

	<p align="center">Manual Operativo</p> <p align="center">Encuesta de Sacrificio de Ganado- ESAG</p>		<p>CÓDIGO: PES-ESAG-MOP-01 VERSIÓN: 05 PÁGINA: 16 FECHA: 09-02-2015</p>
PROCESO: Producción Estadística		SUBPROCESO: Encuesta de Sacrificio de Ganado	
ELABORÓ: Equipo Logística ESAG	REVISÓ: Coordinador Logístico ESAG	APROBÓ: Director DIMPE	

1.6 Convocatoria de Personal.

La contratación de personal se realizó bajo la modalidad de invitación directa, hasta el mes de marzo de 2015, para el resto del año se esperan las disposiciones de la Dirección del DANE y serán informadas oportunamente.

1.7 Entrenamiento

Cada Dirección Territorial al iniciar el contrato, debe destinar dos días para el proceso de entrenamiento, el cual se debe basar en los manuales de diligenciamiento, crítica y codificación de la investigación.

1.8 Selección

Cuando el proceso de selección de personal se realiza por convocatoria, la Dirección Territorial deberá impartir entrenamiento y aplicar una prueba, remitida por el DANE Central, al personal participante. La persona que posea la mejor calificación en la prueba será la elegida para ser contratada en el DANE.

2. PRESUPUESTO

Las actividades y los recursos asociados a la investigación, se programan anualmente en el Sistema de Planeación y Gestión Institucional – SPGI, con cargo al proyecto: Levantamiento, Recopilación y Actualización de la Información Agropecuaria a Nivel Nacional.

Con el fin de asegurar que se programen y ejecuten debidamente los recursos, en el mes de octubre de cada año, el grupo de Logística solicita la actualización de los recursos que se requieren para el desarrollo de la investigación a las Direcciones Territoriales.

2.1 Transporte

Para garantizar el desplazamiento del personal a las diferentes fuentes de la investigación, para las labores de sensibilización y control, se asignaron recursos correspondientes a días de transporte urbano (cada día de transporte corresponde a una remuneración de \$7.500), para la recolección dentro del municipio donde se ubica la dirección territorial o subsede así:

CUADRO No.3
DÍAS DE TRANSPORTE URBANO POR DIRECCIÓN TERRITORIAL Y SUBSEDE

Ubicación	Número de días al mes	Número de veces al año	Valor mes \$	Valor total año \$
Riohacha	1	12	7.500	90.000
Santa Marta	1	4	7.500	30.000
Valledupar	1	4	7.500	30.000
BUCARAMANGA	1	12	7.500	90.000
Cúcuta	1	12	7.500	90.000
Pasto	1	12	7.500	90.000
MANIZALES	1	12	7.500	90.000
Armenia	1	12	7.500	90.000
Ibagué	1	12	7.500	90.000
Pereira	1	4	7.500	30.000
MEDELLIN	1	12	7.500	90.000
Montería	1	4	7.500	30.000

2.2 Gastos de Manutención

De la misma forma, se programaron los días pernoctados y sin pernoctar para las visitas en municipios alejados de las Direcciones Territoriales y Subsedes. El valor de los Gastos de Manutención para recolección en el año 2015, según resolución vigente, es de \$68.000.

Igualmente, es importante que se realice anualmente la actualización de las rutas para las visitas a fuentes que requieran sensibilización, y se remitan al DANE Central, Para este año se programaron visitas a las fuentes solicitadas por las Direcciones Territoriales y Subsedes, es muy importante que sea preferiblemente el recolector encargado de la investigación la persona que realice estos recorridos.

Para el caso de las investigaciones “continuas”, es decir mensuales, suelen aprovechar la salida de un recolector, para recoger la información de varias investigaciones en un solo recorrido para optimizar gastos, desplazamientos y recursos. La programación con respecto a este rubro para este año es la descrita en el Cuadro No. 4.

PROCESO: Producción Estadística

SUBPROCESO: Encuesta de Sacrificio de Ganado

ELABORÓ: Equipo Logística ESAG

REVISÓ: Coordinador Logístico ESAG

APROBÓ: Director DIMPE

CUADRO No. 4
TRANSPORTE INTERMUNICIPAL Y VIATICOS POR DIRECCIÓN TERRITORIAL Y SUBSEDE
PARA VISITAS A FUENTES

LUGAR DE SALIDA	ROUTA	DEPARTAMENTO	VALOR TRANSPORTE	DÍAS	No VISITAS	Total
BARRANQUILLA	BARRANQUILLA - LURUACO - BARRANQUILLA	Atlántico	30000	0,5	2	128.000
BARRANQUILLA	BARRANQUILLA - SUAN - BARRANQUILLA	Atlántico	25000	0,5	2	118.000
BARRANQUILLA	BARRANQUILLA - SALAMINA - BARRANQUILLA	Magdalena	30000	0,5	2	128.000
BARRANQUILLA	BARRANQUILLA - PIVIJAY - BARRANQUILLA	Magdalena	45000	0,5	2	158.000
BARRANQUILLA	BARRANQUILLA - REMOLINO - BARRANQUILLA	Magdalena	30000	0,5	2	128.000
BARRANQUILLA	BARRANQUILLA - REPELON - BARRANQUILLA	Atlántico	28000	0,5	2	124.000
BARRANQUILLA	BARRANQUILLA - CERRO SAN ANTONIO - BARRANQUILLA	Magdalena	36000	0,5	2	140.000
BARRANQUILLA	BARRANQUILLA - SABANAGRANDE - BARRANQUILLA	Atlántico	15000	0,5	2	98.000
Cartagena	CARTAGENA - MARIA LA BAJA - CARTAGENA	Bolivar	10000	0,5	1	44.000
Cartagena	CARTAGENA - TOLU VIEJO - CARTAGENA	Sucre	18000	0,5	1	52.000
Cartagena	CARTAGENA - LOS PALMITOS - CARTAGENA	Sucre	22000	0,5	1	56.000
Cartagena	CARTAGENA - OVEJAS - CARTAGENA	Sucre	34000	0,5	1	68.000
Cartagena	CARTAGENA - SAN JUAN NEPOMUCENO - CARTAGENA	Bolivar	16000	0,5	1	50.000
Cartagena	CARTAGENA - MAHATES - CARTAGENA	Bolivar	14000	0,5	1	48.000
Cartagena	CARTAGENA - SAN BENITO - CARTAGENA	Sucre	54000	0,5	1	88.000
Cartagena	CARTAGENA - SAN JUAN DE BETULIA - CARTAGENA	Sucre	26000	0,5	1	60.000
Cartagena	CARTAGENA - MOMPOX - CARTAGENA	Bolivar	44000	1,5	1	146.000
Cartagena	CARTAGENA - SUCRE - CARTAGENA	Sucre	84000	1,5	1	186.000
Cartagena	CARTAGENA - MAJAGUAL - CARTAGENA	Sucre	135000	1,5	1	237.000
Cartagena	CARTAGENA - SAN CRISTOBAL CARTAGENA	Bolivar	32000	0,5	1	66.000
Cartagena	CARTAGENA - ALTOS DEL ROSARIO - CARTAGENA	Bolivar	120000	1,5	1	222.000
Cartagena	CARTAGENA - PINILLOS - CARTAGENA	Bolivar	120000	1,5	1	222.000
Cartagena	CARTAGENA - CLEMENCIA - CARTAGENA	Bolivar	28000	0,5	1	62.000
Cartagena	CARTAGENA - HATILLO DE LOBA - CARTAGENA	Bolivar	120000	1,5	1	222.000
Cartagena	CARTAGENA - COROZAL - CARTAGENA	Sucre	40000	1,5	1	142.000
Cartagena	CARTAGENA - EL BANCO - CARTAGENA	Magdalena	120000	1,5	1	222.000
Santa Marta	SANTA MARTA - FUNDACION - COPEY - CHIRIGUANA - SANTA MARTA	Magdalena	103000	3,5	1	341.000
Santa Marta	SANTA MARTA - SANTA BARBARA DE PINTO - PLATO - CHIBOLO - SANTA MARTA	Magdalena	193000	3,5	2	862.000
Santa Marta	SANTA MARTA - LA JAGUA DE IBIRICO - CURUMANI - PAILITAS - SANTA MARTA	Cesar	134000	3,5	2	744.000

Manual Operativo

Encuesta de Sacrificio de Ganado- ESAG

CÓDIGO: PES-ESAG-MOP-01
VERSIÓN: 05
PÁGINA: 19
FECHA: 09-02-2015

PROCESO: Producción Estadística

SUBPROCESO: Encuesta de Sacrificio de Ganado

ELABORÓ: Equipo Logística ESAG

REVISÓ: Coordinador Logístico ESAG

APROBÓ: Director DIMPE

LUGAR DE SALIDA	RUTA	DEPARTAMENTO	VALOR TRANSPORTE	DÍAS	No VISITAS	Total
Riohacha	RIOHACHA - MAICAO - RIOHACHA	La Guajira	30000	1,5	2	264.000
Valledupar	VALLEDUPAR - BOSCONIA - VALLEDUPAR	Cesar	28000	0,5	3	186.000
Valledupar	VALLEDUPAR - SANJUAN - LOS PONDEROS - VALLEDUPAR	La Guajira	60000	1,5	2	324.000
Valledupar	VALLEDUPAR - PUEBLO BELLO - VALLEDUPAR	Cesar	30000	0,5	2	128.000
Valledupar	VALLEDUPAR - GAMARRA - VALLEDUPAR	Cesar	98000	1,5	2	400.000
Valledupar	VALLEDUPAR - FONSECA - VALLEDUPAR	La Guajira	40000	0,5	3	222.000
Valledupar	VALLEDUPAR - VILLANUEVA - VALLEDUPAR	La Guajira	25000	0,5	3	177.000
Valledupar	VALLEDUPAR - CHIMICHAGUA - PELAYA - VALLEDUPAR - LA GLORIA - VALLEDUPAR	Cesar	170000	3,5	1	408.000
Valledupar	VALLEDUPAR - MOLINO - VALLEDUPAR	La Guajira	25000	0,5	1	59.000
Valledupar	VALLEDUPAR - EL PASO - VALLEDUPAR	Cesar	50000	1,5	1	152.000
Valledupar	VALLEDUPAR - COSAZZI - VALLEDUPAR	Cesar	25000	0	2	50.000
Valledupar	VALLEDUPAR - MANAURE - VALLEDUPAR	Cesar	25000	0	2	50.000
Valledupar	VALLEDUPAR - LA PAZ - VALLEDUPAR	Cesar	25000	0	2	50.000
Valledupar	VALLEDUPAR - SAN DIEGO - VALLEDUPAR	Cesar	25000	0	2	50.000
BOGOTÁ	BOGOTÁ - CAQUEZA - BOGOTÁ	Cundinamarca	14000	0,5	1	48.000
BOGOTÁ	BOGOTÁ - GIRARDOT - BOGOTÁ	Cundinamarca	38000	0,5	1	72.000
BOGOTÁ	BOGOTÁ - FUSAGASUGA - TIBACUY - BOGOTÁ	Cundinamarca	22000	0,5	1	56.000
BOGOTÁ	BOGOTÁ - EL COLEGÍO - BOGOTÁ	Cundinamarca	16000	0,5	1	50.000
BOGOTÁ	BOGOTÁ - UBATE - BOGOTÁ	Cundinamarca	22000	0,5	1	56.000
BOGOTÁ	BOGOTÁ - AGUA DE DIOS - BOGOTÁ	Cundinamarca	32000	0,5	1	66.000
BOGOTÁ	BOGOTÁ - TAUSA - BOGOTÁ	Cundinamarca	12000	0,5	1	46.000
BOGOTÁ	BOGOTÁ - ANALOIMA - BOGOTÁ	Cundinamarca	20000	0,5	1	54.000
BOGOTÁ	BOGOTÁ - LA MESA - BOGOTÁ	Cundinamarca	18000	0,5	1	52.000
Tunja	TUNJA - ARCABUCO - TUNJA	Boyacá	8000	0,5	1	42.000
Tunja	TUNJA - AGUITANIA - TUNJA	Boyacá	24000	0,5	1	58.000
Tunja	TUNJA - BELEN - TUNJA	Boyacá	20000	0,5	1	54.000
Tunja	TUNJA - CHIGUINGUIRA - TUNJA	Boyacá	20000	0,5	1	54.000
Tunja	TUNJA - DUITAMA - TUNJA	Boyacá	12000	0,5	1	46.000
Tunja	TUNJA - EL COCUY - TUNJA	Boyacá	70000	0,5	1	104.000
Tunja	TUNJA - EL ESPINO - TUNJA	Boyacá	60000	0,5	1	94.000
Tunja	TUNJA - GARAGOA - TUNJA	Boyacá	24000	0,5	1	58.000
Tunja	TUNJA - GUATEGUE - TUNJA	Boyacá	28000	0,5	1	62.000
Tunja	TUNJA - GUAYATA - TUNJA	Boyacá	32000	0,5	1	66.000
Tunja	TUNJA - LA CAPILLA - TUNJA	Boyacá	30000	0,5	1	64.000
Tunja	TUNJA - LA UVITA - TUNJA	Boyacá	48000	0,5	1	82.000
Tunja	TUNJA - MIRAFLORES - TUNJA	Boyacá	40000	0,5	1	74.000
Tunja	TUNJA - MUZO - TUNJA	Boyacá	56000	0,5	1	90.000
Tunja	TUNJA - NUEVO COLON - TUNJA	Boyacá	10000	0,5	1	44.000
Tunja	TUNJA - OTANCHE - TUNJA	Boyacá	50000	0,5	1	84.000
Tunja	TUNJA - PESCA - TUNJA	Boyacá	20000	0,5	1	54.000
Tunja	TUNJA - PAIPA - TUNJA	Boyacá	8000	0,5	1	42.000
Tunja	TUNJA - PAUNA - TUNJA	Boyacá	40000	0,5	1	74.000
Tunja	TUNJA - SAN EDUARDO - TUNJA	Boyacá	46000	0,5	1	80.000
Tunja	TUNJA - SAN LUIS DE GASENO - TUNJA	Boyacá	50000	0,5	1	84.000

Manual Operativo

Encuesta de Sacrificio de Ganado- ESAG

CÓDIGO: PES-ESAG-MOP-01
VERSIÓN: 05
PÁGINA: 20
FECHA: 09-02-2015

PROCESO: Producción Estadística

SUBPROCESO: Encuesta de Sacrificio de Ganado

ELABORÓ: Equipo Logística ESAG

REVISÓ: Coordinador Logístico ESAG

APROBÓ: Director DIMPE

LUGAR DE SALIDA	ruta	DEPARTAMENTO	VALOR TRANSPORTE	DÍAS	No VISITAS	Total
Tunja	TUNJA - SANTANA -TUNJA	Boyacá	24000	0,5	1	58.000
Tunja	TUNJA - SATIVANORTE - TUNJA	Boyacá	36000	0,5	1	70.000
Tunja	TUNJA - SOATA -TUNJA	Boyacá	36000	0,5	1	70.000
Tunja	TUNJA - SOGAMOSO -TUNJA	Boyacá	14000	0,5	1	48.000
Tunja	TUNJA - TIBANA -TUNJA	Boyacá	8000	0,5	1	42.000
Tunja	TUNJA - TUNUNGUA - TUNJA	Boyacá	46000	0,5	1	80.000
Tunja	TUNJA - TURMEGUE - TUNJA	Boyacá	14000	0,5	1	48.000
Tunja	TUNJA - VILLADELEYVA - TUNJA	Boyacá	10000	0,5	1	44.000
Tunja	TUNJA - TUTA - TUNJA	Boyacá	8000	0,5	1	42.000
Tunja	TUNJA - VENTAGUEMADA - TUNJA	Boyacá	9000	0,5	1	43.000
Villavicencio	VILLAVICENCIO - GUAMAL - SAN CARLOS GUAROA - SAN MARTIN - SAN LUIS DE CUBARRAL - EL DORADO - VILLAVICENCIO	Meta	124000	5,5	1	498.000
Villavicencio	VILLAVICENCIO - GRANADA- MESETAS - LA URIBE - VISTA HERMOSA -VILLAVICENCIO	Meta	179000	5,5	1	553.000
Villavicencio	VILLAVICENCIO - PUERTO RICO - EL RETORNO - CALAMAR - VILLAVICENCIO	Meta	197000	5,5	1	571.000
Villavicencio	VILLAVICENCIO - RESTREPO - VILLAVICENCIO	Meta	38000	0,5	1	72.000
Villavicencio	VILLAVICENCIO -CABUYARO - PUERTO GAITAN - VILLAVICENCIO	Meta	83000	1,5	1	185.000
Villavicencio	VILLAVICENCIO -EL CALVARIO - VILLAVICENCIO	Meta	92000	2,5	1	262.000
Villavicencio	VILLAVICENCIO - VILLA NUEVA- TAURAMENA- AGUAZUL -MANI - VILLAVICENCIO	Casanare	268000	4,5	1	574.000
Villavicencio	VILLAVICENCIO -YOPAL - TRINIDAD - OROCUE - VILLAVICENCIO	Casanare	250000	5,5	1	624.000
Villavicencio	VILLAVICENCIO - NUNCHIA - TAMARA - PAZ DE ARIPORO- VILLAVICENCIO	Casanare	235000	4,5	1	541.000
Villavicencio	VILLAVICENCIO - LA SALINA - SACAMA - VILLAVICENCIO	Casanare	268000	4,5	1	574.000
Villavicencio	VILLAVICENCIO - LA MACARENA - VILLAVICENCIO	Meta	1000000	2,5	1	1.170.000
Villavicencio	VILLAVICENCIO - SAN JOSE DEL GUAVIARE - MIRAFLORES - VILLAVICENCIO	Guaviare	1000000	4,5	1	1.306.000
Villavicencio	VILLAVICENCIO - INIRIDA - VILLAVICENCIO	Guainia	1000000	4,5	1	1.306.000
Villavicencio	VILLAVICENCIO - PUERTO CARREÑO - LA PRIMAVERA - SANTA ROSALIA- VILLAVICENCIO	Vichada	2000000	6,5	1	2.442.000
Florencia	FLORENCIA - CURILLO - FLORENCIA	Caqueta	60000	0,5	1	94.000
Florencia	FLORENCIA - VALPARAISO - FLORENCIA	Caqueta	36000	1,5	1	138.000
Florencia	FLORENCIA - DONCELLO - FLORENCIA	Caqueta	40000	1,5	1	142.000
Florencia	FLORENCIA - CARTAGENA DEL CHAIRÁ - FLORENCIA	Caqueta	55000	1,5	1	157.000
Florencia	FLORENCIA - PAUJIL - FLORENCIA	Caqueta	30000	0,5	1	64.000
Florencia	FLORENCIA - SOLITA - FLORENCIA	Caqueta	55000	1,5	1	157.000
Florencia	FLORENCIA - SAN VICENTE - FLORENCIA	Caqueta	56000	1,5	1	158.000
Florencia	FLORENCIA - MILAN - FLORENCIA	Caqueta	62000	1,5	1	164.000
Florencia	FLORENCIA - MORELIA - FLORENCIA	Caqueta	20000	0,5	1	54.000
Florencia	FLORENCIA - SOLANO - FLORENCIA	Caqueta	150000	2,5	1	320.000
Florencia	FLORENCIA - PUERTO RICO - FLORENCIA	Caqueta	50000	1,5	1	152.000
Neiva	SAN AGUSTIN - TIMANA - PITAL - AGRADO - TARQUI - GIGANTE - ALGECIRAS	Huila	750000	4,5	1	1.056.000

Manual Operativo

Encuesta de Sacrificio de Ganado- ESAG

CÓDIGO: PES-ESAG-MOP-01
VERSIÓN: 05
PÁGINA: 21
FECHA: 09-02-2015

PROCESO: Producción Estadística

SUBPROCESO: Encuesta de Sacrificio de Ganado

ELABORÓ: Equipo Logística ESAG

REVISÓ: Coordinador Logístico ESAG

APROBÓ: Director DIMPE

LUGAR DE SALIDA	RUTA	DEPARTAMENTO	VALOR TRANSPORTE	DÍAS	No VISITAS	Total
BUCARAMANGA	BUCARAMANGA - SAN GIL - VILLA NUEVA - SOCORRO - OIBA - GUADALUPE - BARBOSA Y VELEZ - BUCARAMANGA	Santander	107000	3,5	2	690.000
BUCARAMANGA	BUCARAMANGA - ARAUCA - ARAUQUITA - SARAVERENA - TAME - BUCARAMANGA - CRAVO NORTE - PUERTO RONDON - BUCARAMANGA	Arauca	300000	4	1	572.000
BUCARAMANGA	BUCARAMANGA - OCAÑA - RIO DE ORO - AGUACHICA - SAN ALBERTO - BUCARAMANGA	Cesar	110000	2,5	1	280.000
BUCARAMANGA	BUCARAMANGA - SAN ANDRES - MALAGA - CONCEPCION - CAPITANEJO - BUCARAMANGA	Santander	134000	2,5	1	304.000
BUCARAMANGA	BUCARAMANGA - ARAUCA - BUCARAMANGA	Arauca	1000000	1,5	1	1.102.000
Cúcuta	CUCUTA - OCAÑA - SAN CALIXTO - OCAÑA - HACARI - OCAÑA - ABREGO - CUCUTA	Norte de Santand	170000	3,5	1	408.000
Cúcuta	CUCUTA - ARBOLEDAS - SANTIAGO - CUCUTA	Norte de Santand	40000	1,5	2	284.000
Cúcuta	CUCUTA - SARDINATA - CUCUTA	Norte de Santand	40000	0,5	2	148.000
Cúcuta	CUCUTA - BOCHALEMA - EL DIAMANTE - PAMPLONITA - PAMPLONA - TOLEDO - CUCUTA	Norte de Santand	110000	2,5	2	560.000
MANIZALES	MANIZALES - SAMANA - VICTORIA - DORADA - NORCASIA - MANIZALES	Caldas	142000	3,5	1	380.000
MANIZALES	MANIZALES - LA MERCED - SUPIA - RIOSUCIO - ANSERMA - VITERBO - PEREIRA - MANIZALES	Caldas	82500	3,5	1	320.500
MANIZALES	MANIZALES - AGUADAS - SALAMINA - MARULANDA - SALAMINA - MANIZALES	Caldas	114000	2,5	2	568.000
MANIZALES	MANIZALES - PACORA - ARANZAZU - FILADELFIA - NEIRA - MANIZALES	Caldas	63000	3,5	2	602.000
MANIZALES	MANIZALES - PENSILVANIA - MANZANES - MARQUETALIA - MARMATO - MANIZALES	Caldas	80000	2,5	2	500.000
MANIZALES	MANIZALES - CHINCHINA - PALESTINA MANIZALES	Caldas	18600	1,5	2	241.200
Armenia	ARMENIA - GENOVA - ARMENIA	Quindio	20200	1,5	2	244.400
Armenia	ARMENIA - FILANDIA - ARMENIA	Quindio	12200	0,5	2	92.400
Armenia	Armenia - La Tebaida - Armenia	Quindio	7200	0,5	2	82.400
Armenia	Armenia - Calarcá - Armenia	Quindio	27000	0,5	2	122.000
Pereira	PEREIRA - APIA - PEREIRA	Risaralda	18000	0,5	1	52.000
Pereira	PEREIRA - GUATICA - PEREIRA	Risaralda	28000	1,5	1	130.000
Pereira	PEREIRA - QUINCHIA - PEREIRA	Risaralda	30000	1,5	1	132.000
Pereira	PEREIRA - PUEBLO RICO - PEREIRA	Risaralda	30000	1,5	1	132.000
Pereira	PEREIRA - BELEN DE UMBRIA - PEREIRA	Risaralda	22000	1,5	1	124.000
Pereira	PEREIRA - MARSELLA - PEREIRA	Risaralda	10000	0,5	1	44.000
Pereira	PEREIRA - SANTA ROSA DE CABAL - PEREIRA	Risaralda	25000	0	1	25.000
Pereira	PEREIRA - LA VIRGINIA - PEREIRA	Risaralda	25000	0	1	25.000

Manual Operativo

Encuesta de Sacrificio de Ganado- ESAG

CÓDIGO: PES-ESAG-MOP-01
VERSIÓN: 05
PÁGINA: 22
FECHA: 09-02-2015

PROCESO: Producción Estadística

SUBPROCESO: Encuesta de Sacrificio de Ganado

ELABORÓ: Equipo Logística ESAG

REVISÓ: Coordinador Logístico ESAG

APROBÓ: Director DIMPE

LUGAR DE SALIDA	RUTA	DEPARTAMENTO	VALOR TRANSPORTE	DÍAS	No VISITAS	Total
Ibague	IBAGUE-RIOBLANCO- CHAPARRAL-PRADO- PURIFICACION -GUAMO- IBAGUE	Tolima	180000	4,5	1	486.000
Ibague	IBAGUE - HONDA - FRESNO - MARIQUITA - LIBANO - VILLAHERMOSA- AMBALEMA - MURILLO - IBAGUE	Tolima	160000	4,5	1	466.000
Ibague	IBAGUE - PLANADAS - COYAIMA -ESPINAL- ICONONZO - IBAGUE	Tolima	160000	3,5	1	398.000
Ibague	CORREGIMIENTO COELLO COCORA, CORREGIMIENTO DE TAPIAS, CORREGIMIENTO DE TOTUMO COMBEIMA	Tolima	90000	2,5	2	520.000
MEDELLÍN	MEDELLÍN - YARUMAL - MEDELLÍN	Antioquia	20000	1,5	1	122.000
MEDELLÍN	MEDELLÍN – JERICÓ - PENALISA - ANDES - REMOLINOS - CIUDAD BOLIVAR - MEDELLÍN	Antioquia	105000	2,5	1	275.000
MEDELLÍN	MEDELLÍN - BARBOSA - MEDELLÍN	Antioquia	25000	0	1	25.000
MEDELLÍN	MEDELLÍN - GIRARDOTA - MEDELLÍN	Antioquia	25000	0	2	50.000
Monteria	MONTERIA - VALENCIA - MONTERIA	Cordoba	45000	0,5	1	79.000
Monteria	MONTERIA - SAHAGUN - MONTERIA	Cordoba	25000	0,5	1	59.000
CALI	CALI - RESTREPO - CALI	Valle	30000	0,5	2	128.000
CALI	CALI - CERRITO - GINEBRA - DOVIO - SEVILLA - CALI	Valle	80000	3,5	2	636.000
CALI	CALI - ANSERRMANUEVO - EL CAIRO - VERSALLES - CAICEDONIA - GUACARI - FLORIDA - CALI	Valle	105000	4,5	1	411.000
CALI	CALI - CANDELARIA- PRADERA- TULUA-LA UNION- ROLDANILLO-ZARZAL - CALI	Valle	43000	5,5	1	417.000
Pasto	PASTO-LEIVA-PASTO	Nariño	90000	1,5	1	192.000
Pasto	PASTO-TUMACO-PASTO	Nariño	130000	1,5	1	232.000
Pasto	PASTO-ALBAN-PASTO	Nariño	80000	1,5	1	182.000
Pasto	PASTO-CHACHAGUI-PASTO	Nariño	40000	0,5	1	74.000
Pasto	PASTO-YACUANQUER-PASTO	Nariño	30000	0,5	1	64.000
Pasto	PASTO-VILLAGARZON-ORITO- SAN MIGUEL-PASTO	Putumayo	180000	4,5	2	972.000
Pasto	PASTO-LA UNIÓN-SAN BERNARDO-PASTO	Nariño	120000	2,5	2	580.000
Pasto	PASTO-TUQUERRES-RICAURTE IPIALES-PASTO	Nariño	130000	3,5	2	736.000
Pasto	PASTO-SANTIAGO-SIBUNDOY- SAN FRANCISCO-MOCHOA- VILLAGARZON-PUERTO ASIS- ORITO-SAN MIGUEL-VALLE DEL GUAMUEZ	Putumayo	900000	9,5	1	1.546.000
Pasto	PASTO - PUERTO LEGUIZAMO - PASTO (TRANSPORTE- TERRESTRE Y AEREO)	Putumayo	1000000	4,5	1	1.306.000
Popayán	POPAYAN - CALOTO - TORIBIO - PUERTO TEJADA - GUACHENÉ - POPAYAN	Cauca	80000	2,5	1	250.000
Popayán	POPAYAN - SILVIA - TOTORÓ	Cauca	50000	1,5	2	304.000
Popayán	POPAYAN - BALBOA - PATÍA - POPAYAN	Cauca	60000	1,5	1	162.000
Popayán	POPAYAN - MERCADERES - TIMBÍO - POPAYAN	Cauca	43000	1,5	2	290.000
Popayán	POPAYAN - BUENOS AIRES - SUAREZ - MORALES - POPAYAN	Cauca	70000	2,5	2	480.000
Popayán	POPAYAN - INZA - PÁEZ - POPAYAN	Cauca	80000	1,5	2	364.000
Popayán	PIPAYAN - JAMBALÓ - POPAYAN	Cauca	60000	1,5	1	162.000

PROCESO: Producción Estadística

SUBPROCESO: Encuesta de Sacrificio de Ganado

ELABORÓ: Equipo Logística ESAG

REVISÓ: Coordinador Logístico ESAG

APROBÓ: Director DIMPE

2.3 Recomendaciones para la realización de las visitas.

- ✓ Programar y confirmar las visitas con antelación.
- ✓ Para los municipios o fuentes que tengan una sola visita, esta se deberá realizar durante las fechas programadas, según necesidad en el primer o segundo semestre del año 2015.
- ✓ La visita se efectúa en todos los niveles organizacionales de la empresa, desde el nivel operativo, gerencial e institucional.
- ✓ Se indaga si existe algún inconveniente con el autodiligenciamiento de la información mensual
- ✓ En caso de ser necesario se recuerda y precisa el procedimiento vía WEB
- ✓ Es importante convalidar la actividad de la planta según las especies que sacrifica.
- ✓ Se debe tener presente los cambios que pueden generarse en el nivel del sacrificio mes a mes, y estar atento a novedades de incrementos o disminuciones.
- ✓ Se deben dejar algunos formularios físicos (sólo algunos) como alternativa cuando la fuente tenga inconvenientes de autodiligenciamiento vía WEB.
- ✓ El objetivo siempre, va dirigido a impulsar a la fuente al autodiligenciamiento vía WEB.
- ✓ Se debe entregar el material que le suministre el nivel central.
- ✓ Se recomienda indagar si existen otras plantas de Sacrificio activas en el municipio donde se realiza la visita y los municipios cercanos, En caso de que existan nuevas fuentes, deben diligenciar y enviar al nivel central el informe que debe contener como mínimo la siguiente información:
 - Nombre del municipio.
 - Nombre de la empresa/planta de sacrificio.
 - Estado de la planta: activa o inactiva.
 - Si está inactiva: Explique las razones aducidas y de dónde se abastecen, nombre del municipio.
 - Si esta activa que especies sacrifica: Vacunos, bufalinos, porcinos, ovinos, caprinos.
 - Volumen aproximado (cabezas) sacrificadas en el mes.
 - Nombre de los encargados.
 - Dirección de la planta.
 - Números telefónicos (de la oficina y la planta, números fijos y siempre el celular).
 - Correo electrónico de todos los involucrados en el proceso.
 - Acceso y conectividad de la fuente a la red, disponibilidad de fax, etc.
 - Cualquier otra información que considere necesaria.

La información obtenida, se debe diligenciar en el siguiente cuadro:

TERRITORIAL O SUBSEDE	NOMBRE DEPARTAMENTO	NOMBRE MUNICIPIO	NOMBRE PLANTA SACRIFICIO	RAZÓN SOCIAL	ESTADO ACTIVO O INACTIVO	TIPO DE GANADO SACRIFICADO Y PROMEDIO MENSUAL POR ESPECIE	DIRECCIÓN	TELEFONO	E MAIL	FAX	ADMINISTRADOR Y/O GERENTE	NIVEL DE COMUNICACION VIA WEB	OBSERVACIONES

Posterior a la visita, este cuadro debe ser remitido al DANE Central.

- ✓ En caso de presentar cierre de la planta de sacrificio, se debe obtener una certificación escrita y enviarla al nivel central. Además, se debe preguntar si está cerrada, dónde se hacía el sacrificio o de dónde se abastece el municipio.
- ✓ Se debe estar atento a cualquier otro tipo de información que le brinde la fuente.
- ✓ Se deben llevar formularios físicos por si la fuente está activa, para que suministre la información.

PROCESO: Producción Estadística

SUBPROCESO: Encuesta de Sacrificio de Ganado

ELABORÓ: Equipo Logística ESAG

REVISÓ: Coordinador Logístico ESAG

APROBÓ: Director DIMPE

Días previos a las visitas, las Territoriales y Subsedes deben diligenciar el siguiente cuadro y remitirlo al DANE Central al correo electrónico elcoyr@dane.goc.vo, para el caso de las subsedes enviar copia a los responsables de la investigación en las Territoriales. **Es importante que en las Territoriales y DANE central se tenga conocimiento en todo momento, del municipio donde se encuentra el personal de campo.**

Nombres	Cargo	Documento	De	Contrato No	Fecha	Fecha salida	Fecha regreso	Dirección	Teléfono fijo	Teléfono Móvil	Correo Electrónico Principal	Ruta


- ✓ Es importante recordar que la fuente de información puede ser las plantas de sacrificio (mataderos y frigoríficos), alcaldías, tesorerías municipales, oficinas de saneamiento ambiental o donde se reporta el sacrificio de ganado.

2.3.4. Informe de visitas:

Posterior a la realización de las visitas, deben diligenciar y remitir a DANE Central el siguiente cuadro que corresponde al informe de las visitas:

Informe visitas a fuentes de Sacrificio de Ganado

Territorial o subse:	
Fecha de la visita:	
Nombre del municipio:	
Nombre de la empresa/planta de sacrificio:	
Nombre de la entidad o empresa que rinde la información al DANE	
Estado de la planta: activa o inactiva	
Si la planta está inactiva: relacione las razones aducidas y nombre del municipio donde está sacrificando o de donde se están abasteciendo	
Si la planta está inactiva, diligencie que documento soporta el cierre.	
Nombre y cargo de quien atendió la visita:	
Número telefónico fijo y celular de quien atendió la visita	
Nombre del responsable o responsables de la planta de Sacrificio.	
¿Existen plantas en el municipio visitado o municipios cercanos?	
Nombre de nuevas plantas	
Nivel de comunicación vía web	
Temas tratados en la visita	
Observaciones u información adicional que considere importante	

	<p align="center">Manual Operativo</p> <p align="center">Encuesta de Sacrificio de Ganado- ESAG</p>		<p>CÓDIGO: PES-ESAG-MOP-01 VERSIÓN: 05 PÁGINA: 25 FECHA: 09-02-2015</p>
PROCESO: Producción Estadística		SUBPROCESO: Encuesta de Sacrificio de Ganado	
ELABORÓ: Equipo Logística ESAG	REVISÓ: Coordinador Logístico ESAG	APROBÓ: Director DIMPE	

2.4 Recursos Programados en el TAYRONA

Todos los recursos programados en el SPGI son valorados con las tarifas oficiales para el DANE y con esta información, se generan los presupuestos que se presentan en el Formato de Programación y Seguimiento del Presupuesto de Inversión en el servidor “TAYRONA” para cada proyecto e investigación.

Para cada investigación se encuentran discriminados los recursos destinados a:

- Contratación del recurso humano: materiales y suministros; impresos y publicaciones si los hay.
- Transporte urbano, gastos de manutención y gastos de viaje.

Se puede observar la programación inicial de estos recursos, las modificaciones, los compromisos y la ejecución mensual y acumulada y los saldos, en diferentes periodos del tiempo.

3. FORMAS DE CONTROL DE LAS LABORES DE LAS DIRECCIONES TERRITORIALES

La mayor herramienta para el control de todas las labores desarrolladas en la investigación, es el acervo de documentos tipo parámetro, entre los que se destacan los manuales de: Crítica y Digitación; Manual del Sistema de Captura; Diligenciamiento; Manual de Diligenciamiento Vía WEB y Manual del Usuario Administrador, que se encuentran en la Intranet de la entidad: DANENET.

Para las labores desarrolladas en las Territoriales de: recolección, confirmación y monitoreo de la información y fuentes se tienen los siguientes controles:

3.1 Cronograma Operativo

En el cuadro No. 5, se observan las fechas de entrega mensuales de las direcciones territoriales.

PROCESO: Producción Estadística

SUBPROCESO: Encuesta de Sacrificio de Ganado

ELABORÓ: Equipo Logística ESAG

REVISÓ: Coordinador Logístico ESAG

APROBÓ: Director DIMPE

CUADRO No.5 CRONOGRAMA DE ACTIVIDADES ESAG-CRO-01

RESPONSABLE	ACTIVIDADES	Fecha	
		Inicio	Fin
	2014		
	DICIEMBRE		
Direcciones territoriales y subsedes	Labores de seguimiento y monitoreo a las fuentes que reportan vía WEB y recolección de la información a las fuentes que rinden en medio físico, mes de diciembre de 2014.	19-01-15	30-01-15
Logística Agropecuaria	Seguimiento, monitoreo de cobertura mensual y ejecución de solicitudes, mes de diciembre de 2014.	19-01-15	30-01-15
	AÑO 2015		
	ENERO		
Direcciones territoriales y subsedes	Labores de seguimiento y monitoreo a las fuentes que reportan vía WEB y recolección de la información a las fuentes que rinden en medio físico, mes de enero.	02-02-15	17-02-15
Logística Agropecuaria	Seguimiento, monitoreo de cobertura mensual y ejecución de solicitudes, mes de enero.	02-02-15	17-02-15
Logística Agropecuaria	Entrenamiento a través de videoconferencia de generalidades de la investigación y labores logísticas.	16-02-15	13-03-15
	FEBRERO		
Direcciones territoriales y subsedes	Labores de seguimiento y monitoreo a las fuentes que reportan vía WEB y recolección de la información a las fuentes que rinden en medio físico, mes de febrero.	02-03-15	17-03-15
Logística Agropecuaria	Seguimiento, monitoreo de cobertura mensual y ejecución de solicitudes, mes de febrero.	02-03-15	17-03-15
	MARZO		
Direcciones territoriales y subsedes	Realización de las primeras visitas programadas a fuentes.	02-03-15	17-04-15
Direcciones territoriales y subsedes	Elaboración y entrega de los informes de comisiones primeras visitas programadas a fuentes.	18-03-15	24-04-15
Direcciones territoriales y subsedes	Labores de seguimiento y monitoreo a las fuentes que reportan vía WEB y recolección de la información a las fuentes que rinden en medio físico, mes de marzo.	01-04-15	17-04-15
Logística Agropecuaria	Seguimiento, monitoreo de cobertura mensual y ejecución de solicitudes, mes de marzo.	01-04-15	17-04-15

PROCESO: Producción Estadística

SUBPROCESO: Encuesta de Sacrificio de Ganado

ELABORÓ: Equipo Logística ESAG

REVISÓ: Coordinador Logístico ESAG

APROBÓ: Director DIMPE

RESPONSABLE	ACTIVIDADES	Fecha	
		Inicio	Fin
	ABRIL		
Direcciones territoriales y subsedes	Labores de seguimiento y monitoreo a las fuentes que reportan vía WEB y recolección de la información a las fuentes que rinden en medio físico, mes de abril.	04-05-15	20-05-15
Logística Agropecuaria	Seguimiento, monitoreo de cobertura mensual y ejecución de solicitudes, mes de abril.	04-05-15	20-05-15
Logística Agropecuaria	Envío a las direcciones territoriales de los formularios para el segundo semestre de 2015.	15-05-15	29-05-15
	MAYO		
Direcciones territoriales y subsedes	Labores de seguimiento y monitoreo a las fuentes que reportan vía WEB y recolección de la información a las fuentes que rinden en medio físico, mes de mayo.	01-06-15	18-06-15
Logística Agropecuaria	Seguimiento, monitoreo de cobertura mensual y ejecución de solicitudes, mes de mayo.	01-06-15	18-06-15
	JUNIO		
Direcciones territoriales y subsedes	Labores de seguimiento y monitoreo a las fuentes que reportan vía WEB y recolección de la información a las fuentes que rinden en medio físico, mes de junio.	01-07-15	16-07-15
Logística Agropecuaria	Seguimiento, monitoreo de cobertura mensual y ejecución de solicitudes, mes de junio.	01-07-15	16-07-15
	JULIO		
Direcciones territoriales y subsedes	Realización de las segundas visitas programadas a fuentes.	03-08-15	16-09-15
Direcciones territoriales y subsedes	Elaboración y entrega de los informes de comisiones segundas visitas programadas a fuentes.	21-08-15	25-09-15
Direcciones territoriales y subsedes	Labores de seguimiento y monitoreo a las fuentes que reportan vía WEB y recolección de la información a las fuentes que rinden en medio físico, mes de julio.	03-08-15	20-08-15
Logística Agropecuaria	Seguimiento, monitoreo de cobertura mensual y ejecución de solicitudes, mes de julio.	03-08-15	20-08-15

PROCESO: Producción Estadística

SUBPROCESO: Encuesta de Sacrificio de Ganado

ELABORÓ: Equipo Logística ESAG

REVISÓ: Coordinador Logístico ESAG

APROBÓ: Director DIMPE

RESPONSABLE	ACTIVIDADES	Fecha	
		Inicio	Fin
	AGOSTO		
Direcciones territoriales y subsedes	Labores de seguimiento y monitoreo a las fuentes que reportan vía WEB y recolección de la información a las fuentes que rinden en medio físico, mes de agosto.	01-09-15	16-09-15
Logística Agropecuaria	Seguimiento, monitoreo de cobertura mensual y ejecución de solicitudes, mes de agosto.	01-09-15	16-09-15
	SEPTIEMBRE		
Direcciones territoriales y subsedes	Labores de seguimiento y monitoreo a las fuentes que reportan vía WEB y recolección de la información a las fuentes que rinden en medio físico, mes de septiembre.	01-10-15	19-10-15
Logística Agropecuaria	Seguimiento, monitoreo de cobertura mensual y ejecución de solicitudes, mes de septiembre.	01-10-15	19-10-15
	OCTUBRE		
Direcciones territoriales y subsedes	Labores de seguimiento y monitoreo a las fuentes que reportan vía WEB y recolección de la información a las fuentes que rinden en medio físico, mes de octubre.	03-11-15	19-11-15
Logística Agropecuaria	Seguimiento, monitoreo de cobertura mensual y ejecución de solicitudes, mes de octubre.	03-11-15	19-11-15
	NOVIEMBRE		
Logística Agropecuaria	Envío a las direcciones territoriales de los formularios para el primer semestre de 2016.	23-11-15	18-12-15
Direcciones territoriales y subsedes	Labores de seguimiento y monitoreo a las fuentes que reportan vía WEB y recolección de la información a las fuentes que rinden en medio físico, mes de noviembre.	01-12-15	17-12-15
Logística Agropecuaria	Seguimiento, monitoreo de cobertura mensual y ejecución de solicitudes, mes de noviembre.	01-12-15	17-12-15

4. Formato Control y Seguimiento al Sistema de Captura de Información

Consiste en una planilla cuyo principal objetivo es conocer y evaluar la utilización del instrumento de recolección: formulario electrónico y la aceptación de este por parte de la fuente.

Adicionalmente permite realizar el control de cobertura, conocer las fechas en que se realiza la recolección y cómo se desarrolla este proceso en términos logísticos y operativos. Esta planilla contiene la siguiente información:

PROCESO: Producción Estadística

SUBPROCESO: Encuesta de Sacrificio de Ganado

ELABORÓ: Equipo Logística ESAG

REVISÓ: Coordinador Logístico ESAG

APROBÓ: Director DIMPE

- Nombre de la oficina DANE, el número de orden de las fuentes del área de influencia de cada dirección territorial y subselección, el departamento al cual pertenece la fuente, el nombre de la fuente.
- Forma en que rindió la información: a través de la WEB, o si fue capturada por el DANE, en este último caso, se deberá establecer, cómo se obtuvo la información del formulario: Visita, Fax, E- mail, u otra.

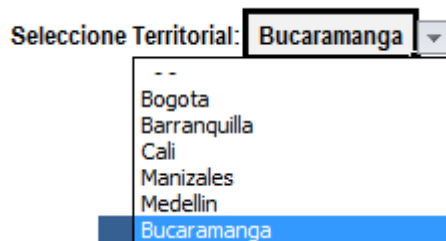
Es importante mencionar, que estas últimas opciones, se diligencian únicamente en caso de que la información haya sido ingresada al sistema por parte del funcionario en la oficina DANE, y se debe seleccionar una única opción.

CUADRO No.9 FORMATO DE CONTROL Y SEGUIMIENTO



4.1 Guía para el diligenciamiento del Formato Control y Seguimiento al Sistema de Captura de Información

1. Lo primero que debe realizar la persona que diligencia el formato es ubicarse en la hoja de cálculo nombrada con el mes en el cual reportara la información.
2. Seleccionar la territorial a la cual pertenece en el icono *seleccione territorial*.



3. Ingresar en forma ascendente la cantidad de fuentes a registrar y el ID correspondiente de cada una.

PROCESO: Producción Estadística

SUBPROCESO: Encuesta de Sacrificio de Ganado

ELABORÓ: Equipo Logística ESAG

REVISÓ: Coordinador Logístico ESAG

APROBÓ: Director DIMPE

Nº	ID FUENTE
1	1059
2	1166
3	3160

4. Seleccione la forma en que se capturó la información para cada fuente (ID) de acuerdo a las opciones pre establecidas en el formato, si la opción seleccionada es otra debe tener una observación respectiva en la celda correspondiente

Nº	ID FUENTE	CAPTURA DE INFORMACION
1	1059	Web
2	1166	-
3	3160	Web
4	80162	Formulario físico
5	3050	Fax
6	3051	E-mail
		Telefono
		Otra

5. Una vez diligenciados estos datos el formulario proyecta automáticamente el nombre de la fuente, el municipio y el departamento en donde se encuentra ubicada y la territorial a la cual pertenece.

Nº	ID FUENTE	CAPTURA DE INFORMACION	NOMBRE FUENTE	MUNICIPIO	DEPARTAMENTO	TERRITORIAL	OBSERV
1	1059	Web	FRIGORIFICO FONDO GANADERO - AGUACHICA	Aguachica	Cesar	Bucaramanga	
2	1166	Formulario físico	TESORERÍA MUNICIPAL - AGUACHICA	Aguachica	Cesar	Bucaramanga	
3	3160	E-mail	FRIGOARAUCA S.A.	Arauca	Arauca	Bucaramanga	
4	80162	Web	MATADERO MUNICIPAL - ARAUQUITA	Arauquita	Arauca	Bucaramanga	

En la parte superior se encuentra una gráfica la cual indica la cantidad de fuentes de acuerdo al método de captura de la información.



6. Recopilar la información de las fuentes por cada territorial y enviarlas al DANE central al correo electrónico elcoyr@dane.gov.co el día siguiente al cierre de recolección.