



## Panorama general sobre reclutamiento a menores de edad entre 1990–2017.

Paula Andrea Amado\*

Alejandro Castro P.\*\*

Patrick Ball\*\*\*

Julio 11 de 2022

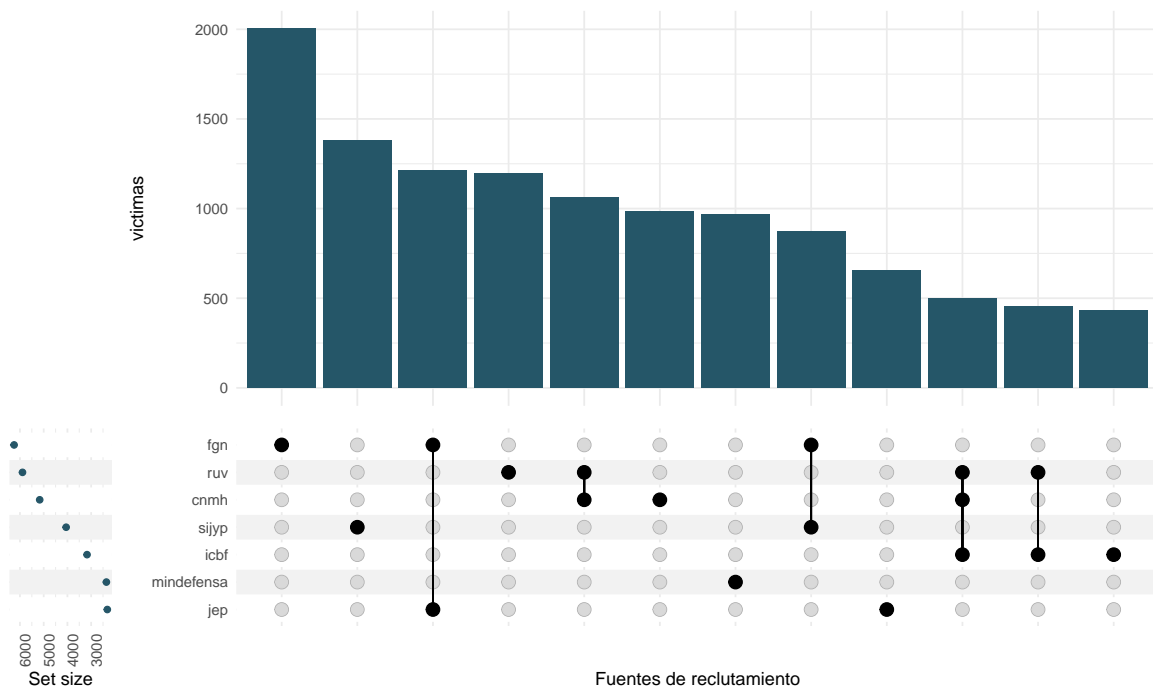


Figura 1: Número de víctimas de reclutamiento relacionado al conflicto armado después del proceso de imputación. (1990 - 2017)

\*CEV [paula.amado@comisiondelaverdad.co](mailto:paula.amado@comisiondelaverdad.co)

\*\*CEV [luís.castro@comisiondelaverdad.co](mailto:luís.castro@comisiondelaverdad.co)

\*\*\*HRDAG [pball@hrdag.org](mailto:pball@hrdag.org)

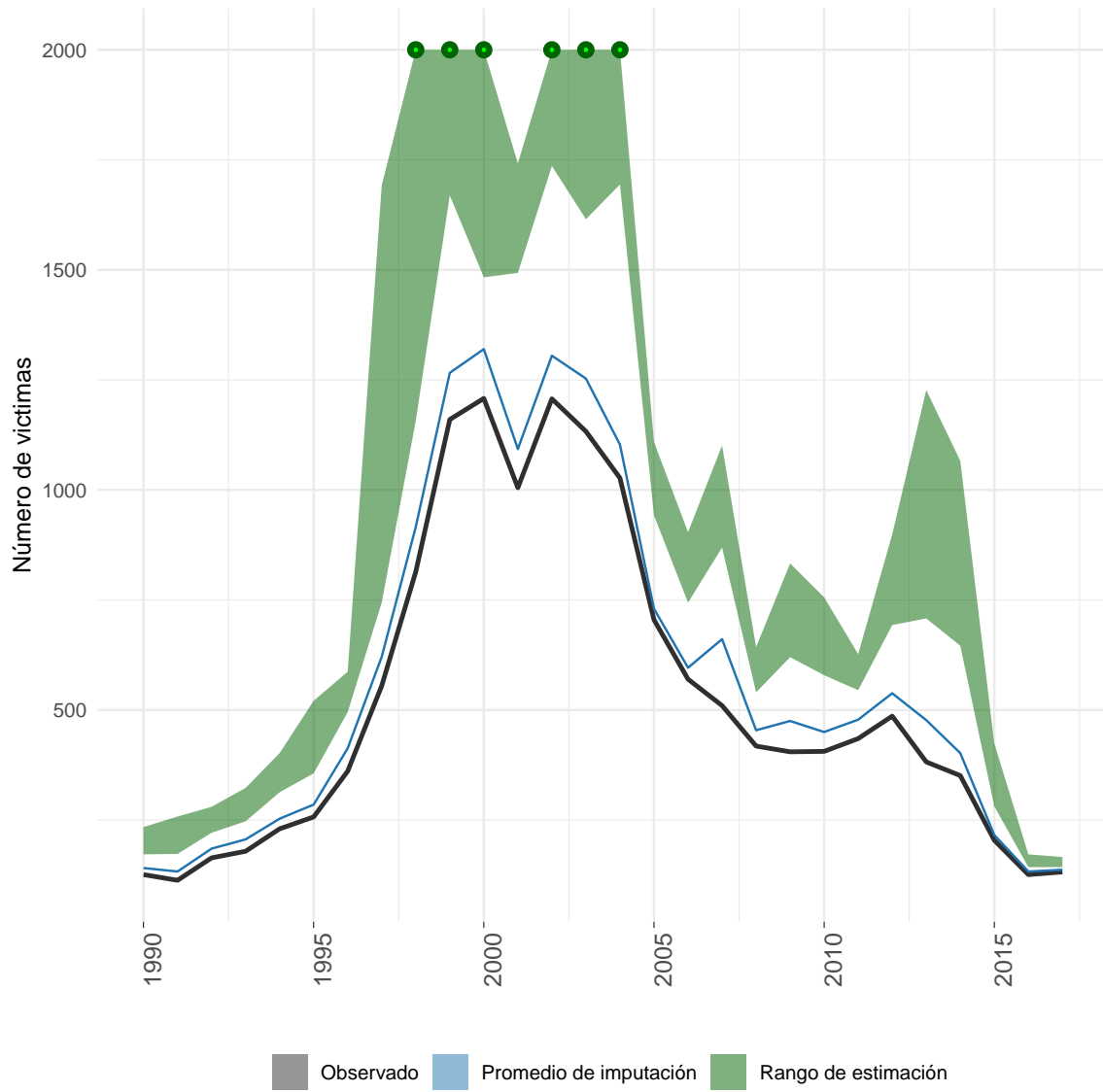


Figura 2: Reclutamientos ocurridos en el marco del conflicto armado. (1990 - 2017)

Nota figura 2: Los puntos verdes que cortan la gráfica 2, indican un acotamiento de la varianza o nivel de incertidumbre de la estimación. Por ejemplo, el nivel de incertidumbre en el año de 1998 llegó a las 2 194 víctimas, pero su varianza se corta en NA víctimas (ver más en la siguiente tabla).

Tabla 1: Varianza máxima figura 2 (1990-2017)

Año	Límite superior estimación
1 998	2 194
1 999	4 781
2 000	2 616
2 002	3 104
2 003	4 094
2 004	2 095

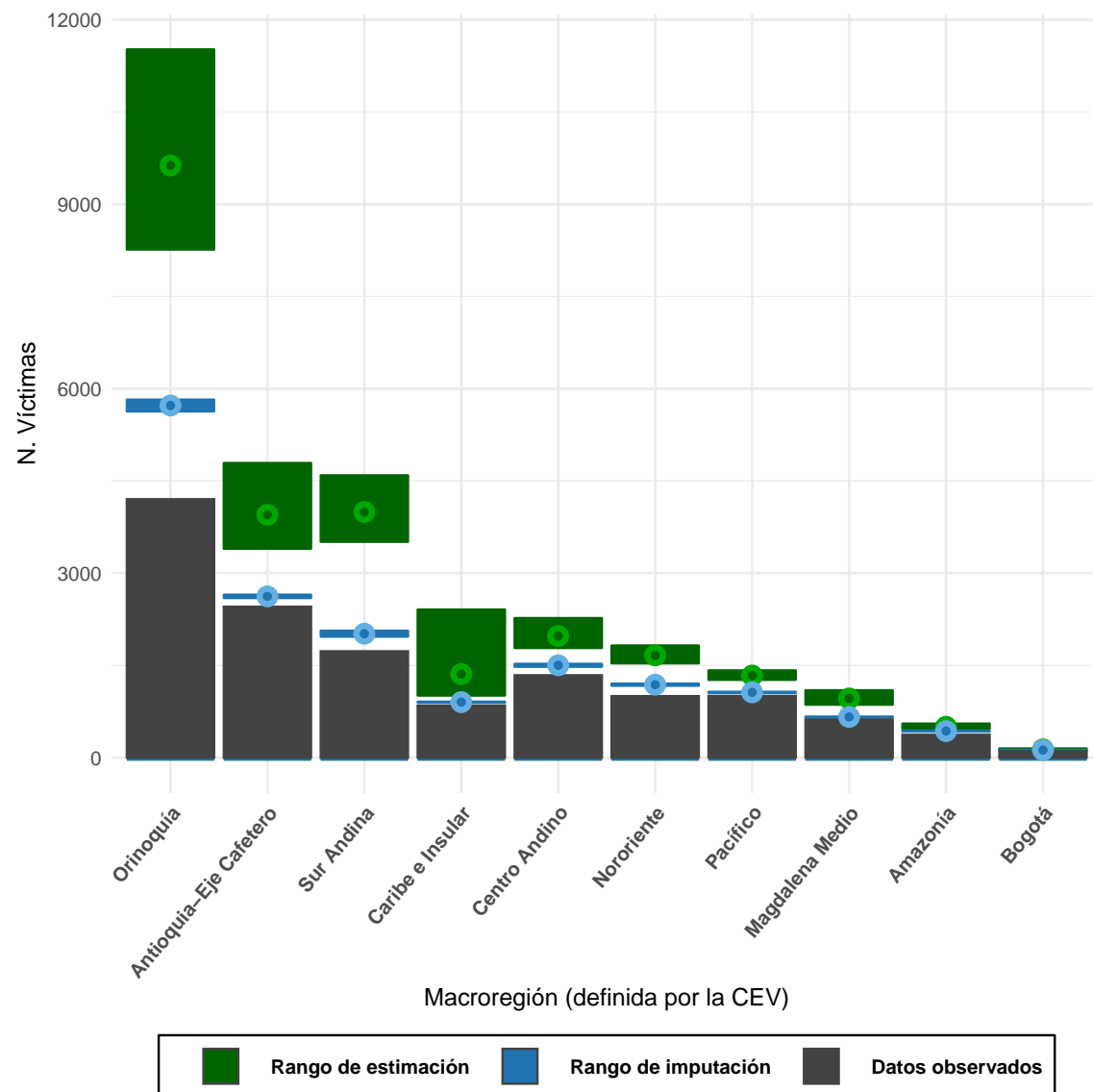


Figura 3: Número de víctimas de reclutamientos relacionados al conflicto armado - Macro-regiones de la CEV (1990 – 2017)

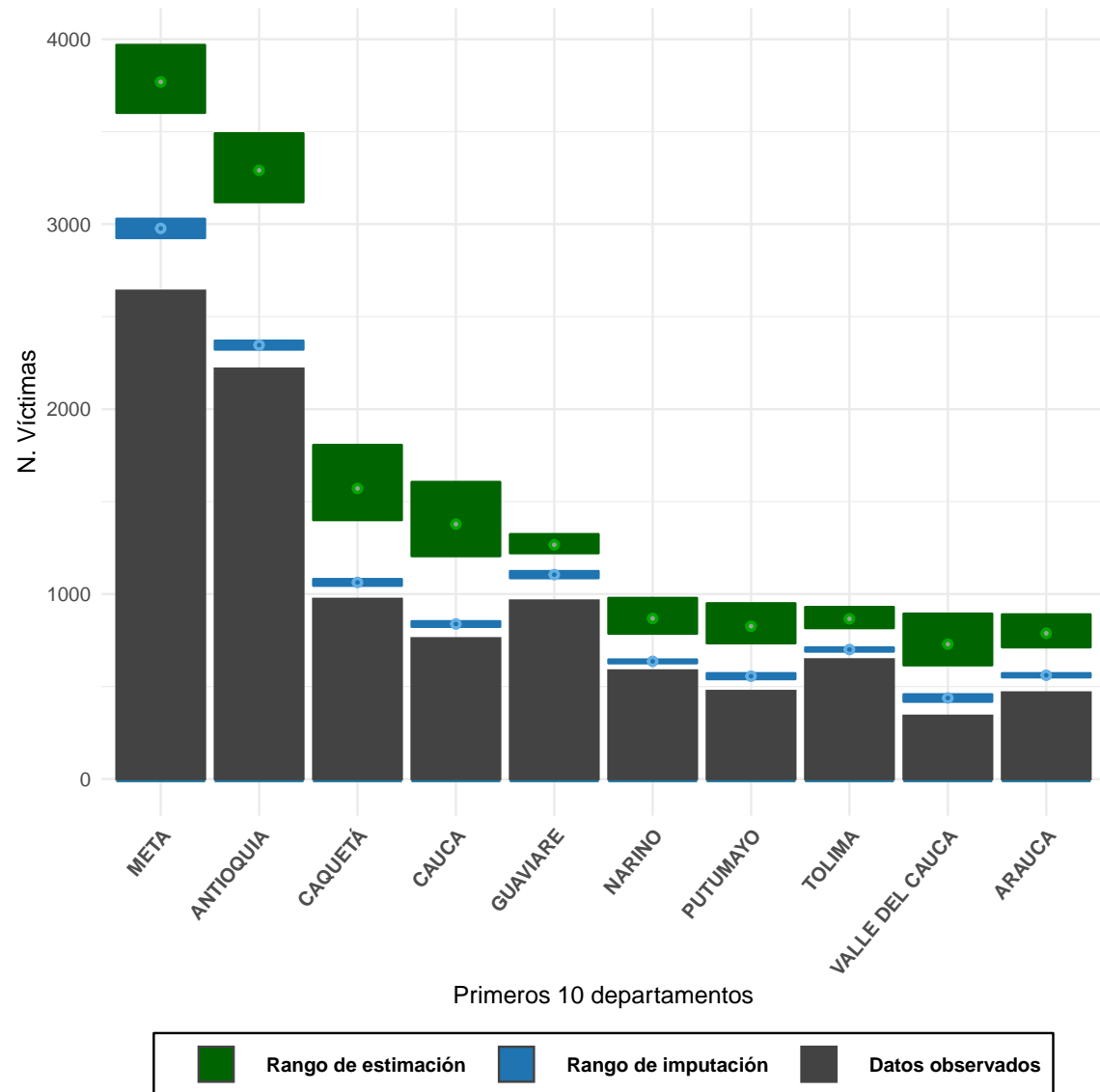


Figura 4: Número de víctimas de reclutamientos relacionados al conflicto armado - 10 primeros departamentos. (1990 – 2017)

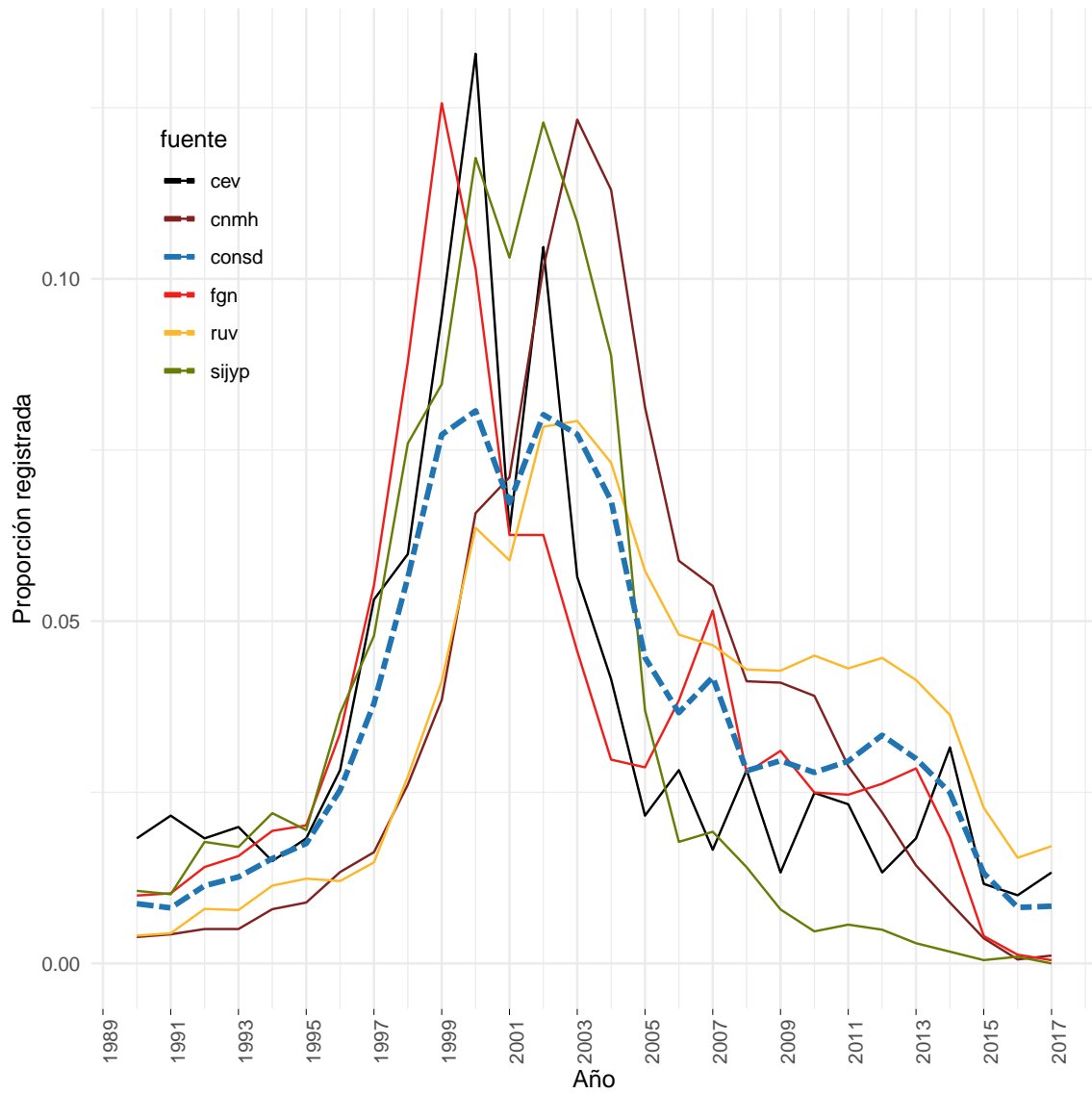


Figura 5: Evolución del número de víctimas de reclutamientos relacionados al conflicto armado registradas en las 5 fuentes con más observaciones. (1990 – 2017)

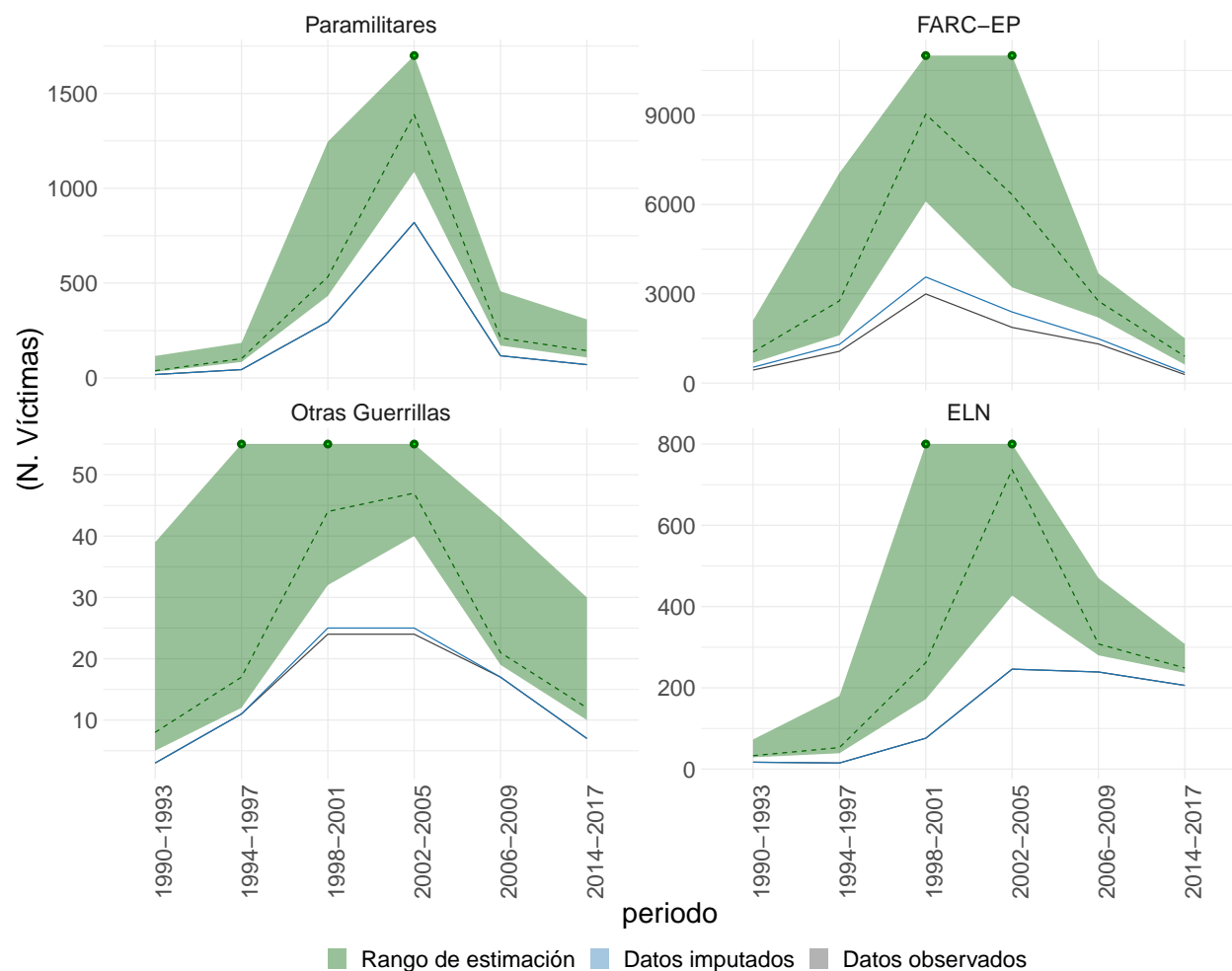


Figura 6: Reclutamientos ocurridos en el marco del conflicto armado, desagregados por responsable (1990 – 2017).

Nota 1 figura 6: Los puntos verdes que cortan las gráficas para responsable 6, indican un acotamiento de la varianza o nivel de incertidumbre de la estimación. Para este caso, el nivel de incertidumbre respecto a otras guerrillas (1994–1997) llegó hasta las 68 víctimas, pero su varianza se corta en 55 víctimas (ver más en la siguiente tabla).

Nota 2 figura 6: Este estudio incluye al año 2017 en el último periodo de estratificación, por lo cual se le atribuye una media de 54 víctimas de reclutamiento (ya sea por la fuente o por el modelo de imputación y estimación) a las extintas FARC-EP. Estos casos deben ser interpretados como responsabilidades de las disidencias de las FARC-EP, grupos post-desmovilización, u otras guerrillas.

Tabla 2: Varianza máxima figura 6 (1990-2017)

Responsable	Periodo presidencial	Límite superior estimación	Corte a la varianza
Otras Guerrillas	1994-1997	68	55
ELN	1998-2001	809	800
FARC-EP	1998-2001	14 473	11 000
Otras Guerrillas	1998-2001	102	55
ELN	2002-2005	2 369	800
FARC-EP	2002-2005	20 219	11 000
Otras Guerrillas	2002-2005	89	55
Paramilitares	2002-2005	2 715	1 700

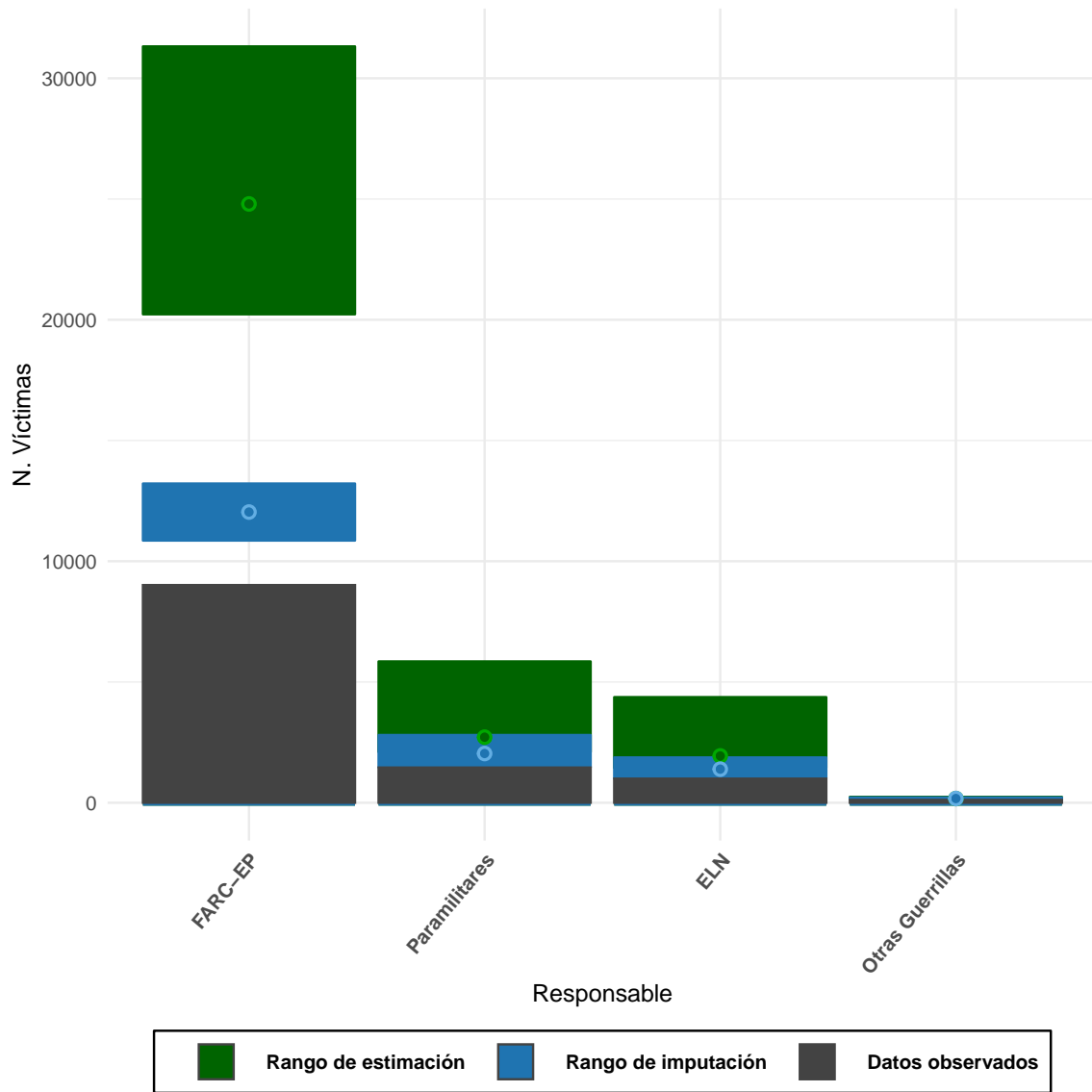


Figura 7: Número de víctimas de reclutamientos relacionados al conflicto armado - desagregado por responsable (1990 – 2017)

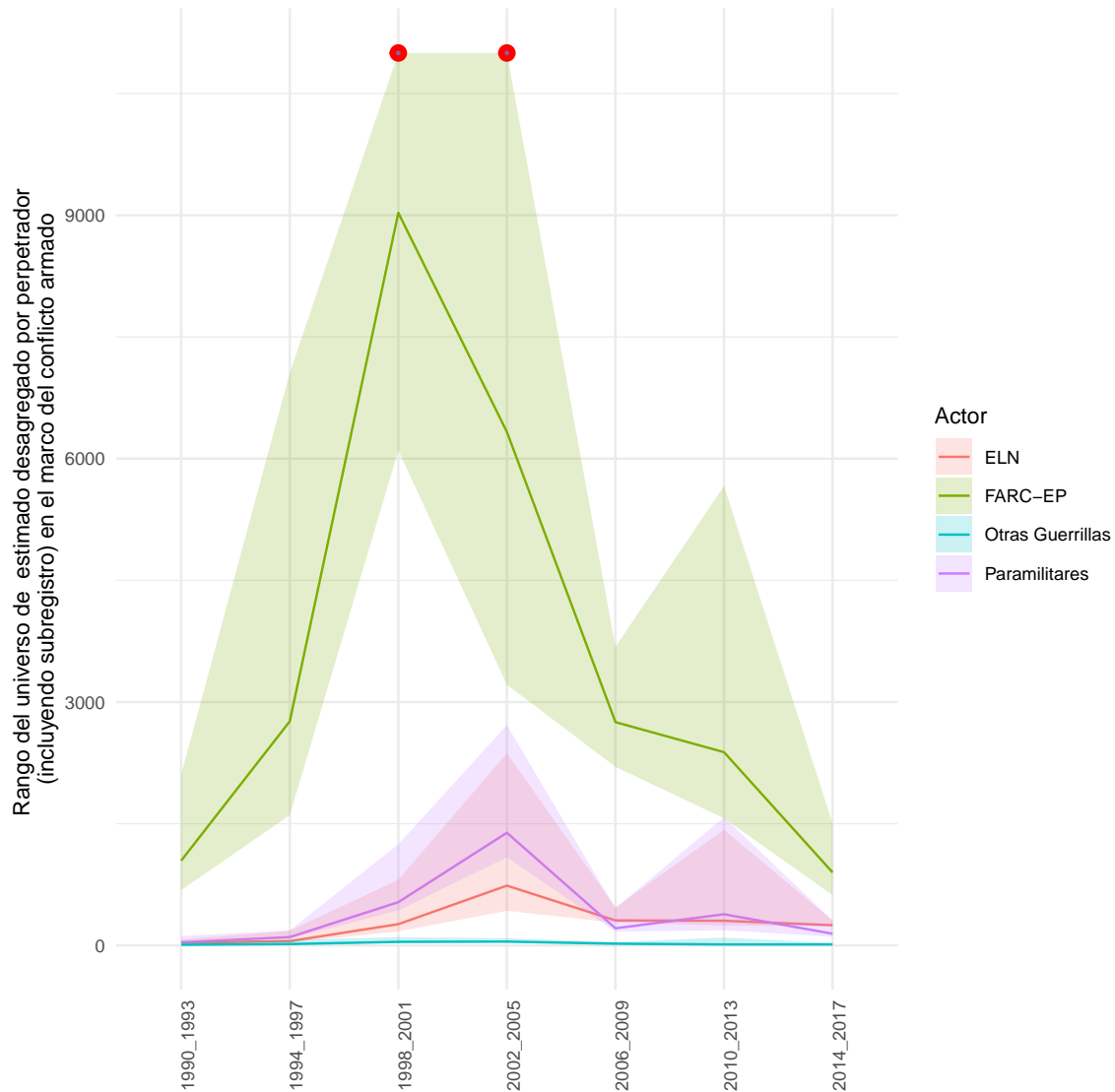


Figura 8: Estimación de reclutamientos ocurridos en el marco del conflicto armado, desagregados por responsable. (1990 – 2017)

Nota 1 figura 8: Los puntos rojos que cortan las gráficas para responsable 8, indican un acotamiento de la varianza o nivel de incertidumbre de la estimación. Para este caso, el nivel de incertidumbre respecto a FARC-EP (1998 – 2001) llegó hasta las 14 473 víctimas, pero su varianza se corta en 11 000 víctimas (ver más en la siguiente tabla).

Nota 2 figura 6: Este estudio incluye al año 2017 en el último periodo de estratificación, por lo cual se le atribuye una media de 54 víctimas de reclutamiento (ya sea por la fuente o por el modelo de imputación y estimación) a las extintas FARC-EP. Estos casos deben ser interpretados como responsabilidades de las disidencias de las FARC-EP, grupos post-desmovilización, u otras guerrillas.



Tabla 3: Varianza máxima figura 8 (1990-2017)

Responsable	Periodo presidencial	Límite superior estimación
FARC-EP	1998-2001	14 473
FARC-EP	2002-2005	20 219

Tabla 4: Distribución del numero de víctimas de acuerdo con su relación con el conflicto armado (1990-2017)<sup>a</sup>

Relación al conflicto armado	Observado	Imputado			Estimado		
	N.	N(inf)	N(imp)	N(sup)	N(inf)	N(est)	N(sup)
Víctimas vinculadas al conflicto armado	14 669	16 027	16 238	16 449	27 101	32 806	40 828

<sup>a</sup> Por definición, todas las víctimas de reclutamiento están vinculadas al conflicto armado, sin embargo, esta tabla incluye la imputación de la variable EDAD, ya que este análisis incluye únicamente las víctimas menores de 18 años en el momento del reclutamiento.

<sup>b</sup> Es importante aclarar que las palabras: inf, sup, indican el intervalo de confianza, es decir, inf: límite inferior (ya sea de la imputación o de la estimación); y sup: límite superior (ya sea de la imputación o la estimación.)

Tabla 5: Sexo de la víctima (1990 - 2017)<sup>a</sup>

Sexo	Observado			Imputado						Estimado					
	N.	P(NA)	P	N(inf)	N(imp )	N(sup)	P(inf)	P(imp)	P(sup)	N(inf )	N(est)	N(sup )	P(inf )	P(est )	P(sup )
Niño	8 489	0.58	0.69	10 977	11 314	11 651	0.68	0.7	0.72	16 270	21 262	29 915	0.55	0.72	1.00
Niña	3 825	0.26	0.31	4 558	4 924	5 290	0.28	0.3	0.33	7 326	8 290	9 547	0.25	0.28	0.32
Observaciones con NAs	2 355	0.16	-	-	-	-	-	-	-	-	-	-	-	-	-
Total	14 669	1.00	1.00	-	16 238	-	-	1.0	-	-	-	-	-	1.00	-

<sup>a</sup> Esta tabla incluye únicamente las víctimas vinculadas al conflicto armado.  
<sup>b</sup> Es importante aclarar que las columnas: inf , med y sup, indican el intervalo de confianza, es decir, inf: límite inferior (ya sea de la imputación o de la estimación); P(imp): media de la imputación y P(est): media de la estimación y sup: límite superior (ya sea de la imputación o la estimación.)  
<sup>c</sup> La imputación incluye valores faltantes tanto de la variable SEXO como de la variable IS CONFLICT  
<sup>d</sup> La fila con el total evidencia las columnas que se pueden sumar y cuyo resultado debe ser igual a 1

Tabla 6: Responsable (1990-2017)<sup>a</sup>

Responsable	Observado			Imputado						Estimado					
	N.	P(NA)	P	N(inf)	N(imp )	N(sup)	P(inf)	P(imp)	P(sup)	N(inf )	N(est)	N(sup )	P(inf )	P(est )	P(sup )
FARC-EP	9 013	0.61	0.76	10 857	12 038	13 219	0.67	0.75	0.82	20 227	24 798	31 322	0.67	0.82	1.00
Grupos Paramilitares	1 457	0.10	0.12	1 457	2 038	2 804	0.09	0.13	0.17	2 101	2 714	5 851	0.07	0.09	0.19
ELN	997	0.07	0.08	997	1 391	1 876	0.06	0.09	0.12	1 441	1 938	4 373	0.05	0.06	0.14
Otras Guerrillas	116	0.01	0.01	131	174	217	0.01	0.01	0.01	142	172	242	0.00	0.01	0.01
Observaciones con NAs	2 777	0.19	-	-	-	-	-	-	-	-	-	-	-	-	-
Total	14 636	0.99	1.00	-	16 129	-	-	1.00	-	-	-	-	-	1.00	-

<sup>a</sup> Esta tabla incluye únicamente las víctimas vinculadas al conflicto armado.

<sup>b</sup> Es importante aclarar que las columnas: inf , med y sup, indican el intervalo de confianza, es decir, inf: límite inferior (ya sea de la imputación o de la estimación); P(imp): media de la imputación y P(est): media de la estimación y sup: límite superior (ya sea de la imputación o la estimación.)

<sup>c</sup> La imputación incluye valores faltantes tanto de la variable RESPONSABLE como de la variable IS CONFLICT

<sup>d</sup> La fila con el total evidencia las columnas que se pueden sumar y cuyo resultado debe ser igual a 1

Tabla 7: Etnia (1990-2017)<sup>a</sup>

Etnia	Observado			Imputado						Estimado					
	N.	P(NA)	P	N(inf)	N(imp )	N(sup)	P(inf)	P(imp)	P(sup)	N(inf )	N(est)	N(sup )	P(inf )	P(est )	P(sup )
MESTIZO	7 600	0.52	0.8	12 021	13 030	14 039	0.74	0.8	0.77	18 945	24 775	34 795	0.64	0.84	1.00
INDIGENA+NARP+ROM	1 914	0.13	0.2	2 129	3 208	4 289	0.13	0.2	0.23	3 615	4 777	8 112	0.12	0.16	0.27
Observaciones con NAs	5 155	0.35	-	-	-	-	-	-	-	-	-	-	-	-	-
Total	14 669	1.00	1.0	-	16 238	-	-	1.0	-	-	-	-	-	1.00	-

<sup>a</sup> Esta tabla incluye únicamente las víctimas vinculadas al conflicto armado.

<sup>b</sup> Es importante aclarar que las columnas: inf , med y sup, indican el intervalo de confianza, es decir, inf: límite inferior (ya sea de la imputación o de la estimación); P(imp): media de la imputación y P(est): media de la estimación y sup: límite superior (ya sea de la imputación o la estimación.)

<sup>c</sup> La imputación incluye valores faltantes tanto de la variable ETNIA como de la variable IS CONFLICT

<sup>d</sup> La fila con el total evidencia las columnas que se pueden sumar y cuyo resultado debe ser igual a 1