



## Panorama general sobre secuestro entre 1990–2018

Paula Andrea Amado\*

Alejandro Castro P.\*\*

Patrick Ball\*\*\*

Julio 11 de 2022

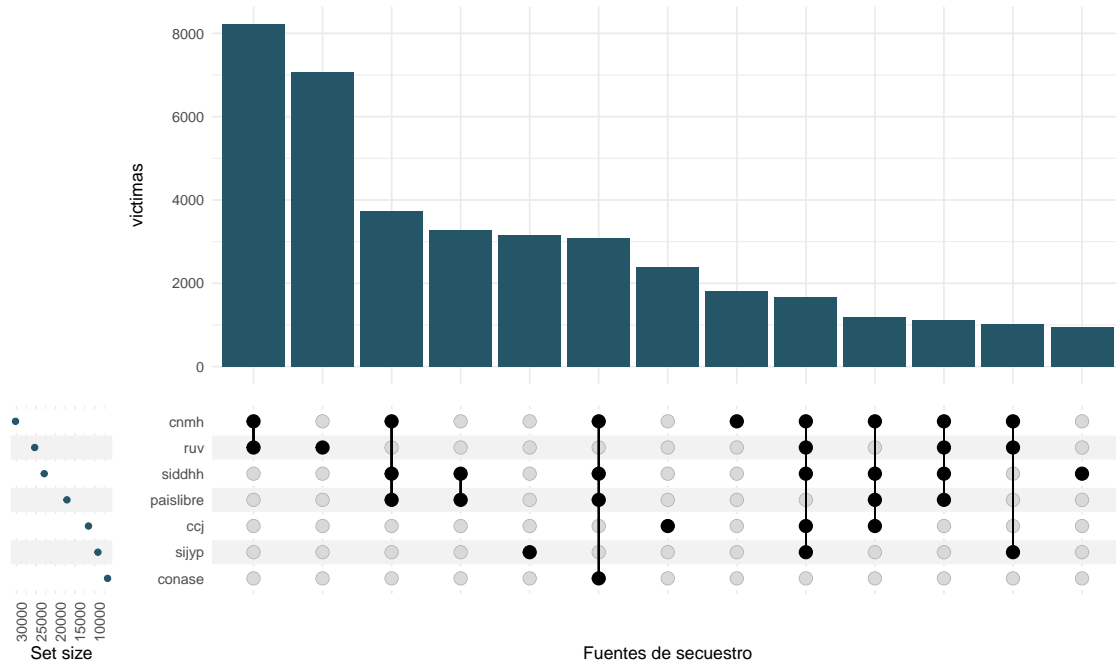


Figura 1: Número de víctimas de secuestro relacionado al conflicto armado después del proceso de imputación. (1990–2018)

\*CEV [paula.amado@comisiondelaverdad.co](mailto:paula.amado@comisiondelaverdad.co)

\*\*CEV [luis.castro@comisiondelaverdad.co](mailto:luis.castro@comisiondelaverdad.co)

\*\*\*HRDAG [pball@hrdag.org](mailto:pball@hrdag.org)

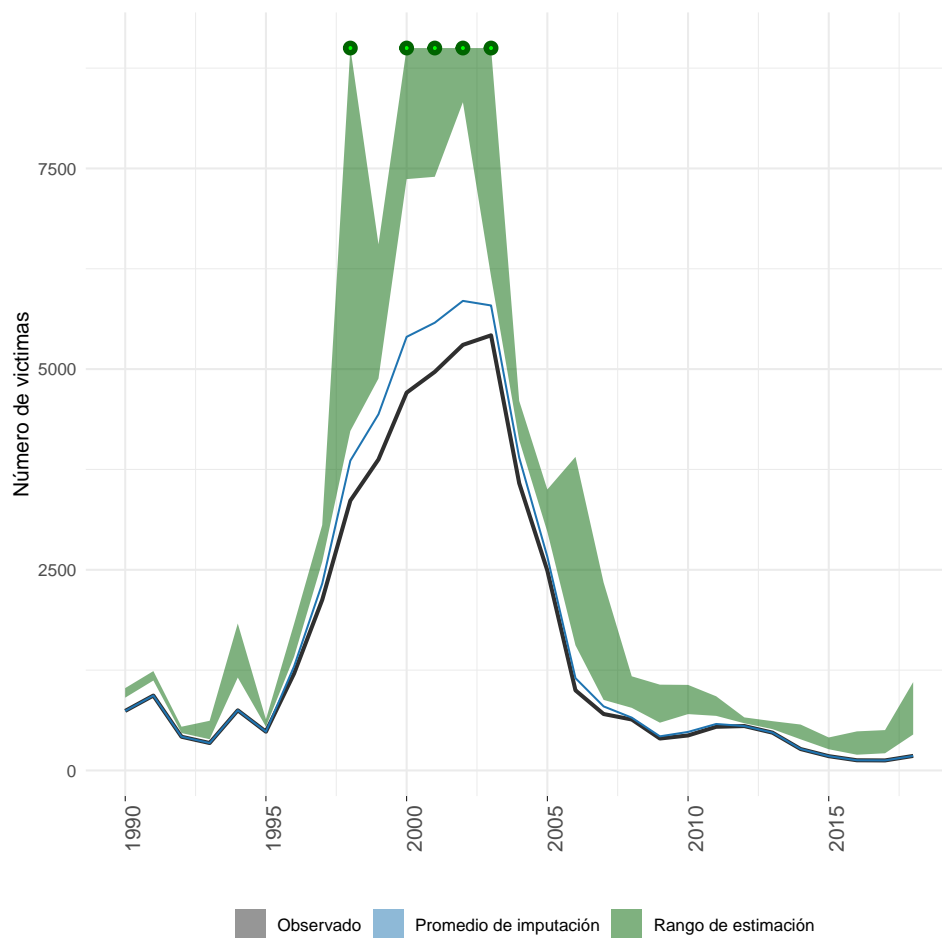


Figura 2: Secuestros ocurridos en el marco del conflicto armado. (1990–2018)

Nota figura 2: El punto verde que corta la gráfica 2, indica un acotamiento de la varianza o nivel de incertidumbre de la estimación. Para este caso, el nivel de incertidumbre en el año 2001 llegó a las 25 793 víctimas, pero su varianza se corta en 9 000 víctimas (ver más en la siguiente tabla).

Tabla 1: Varianza máxima figura 2 (1990-2018)

Año	Límite superior estimación
1 998	13 593
2 000	12 056
2 001	25 793
2 002	10 474
2 003	20 189

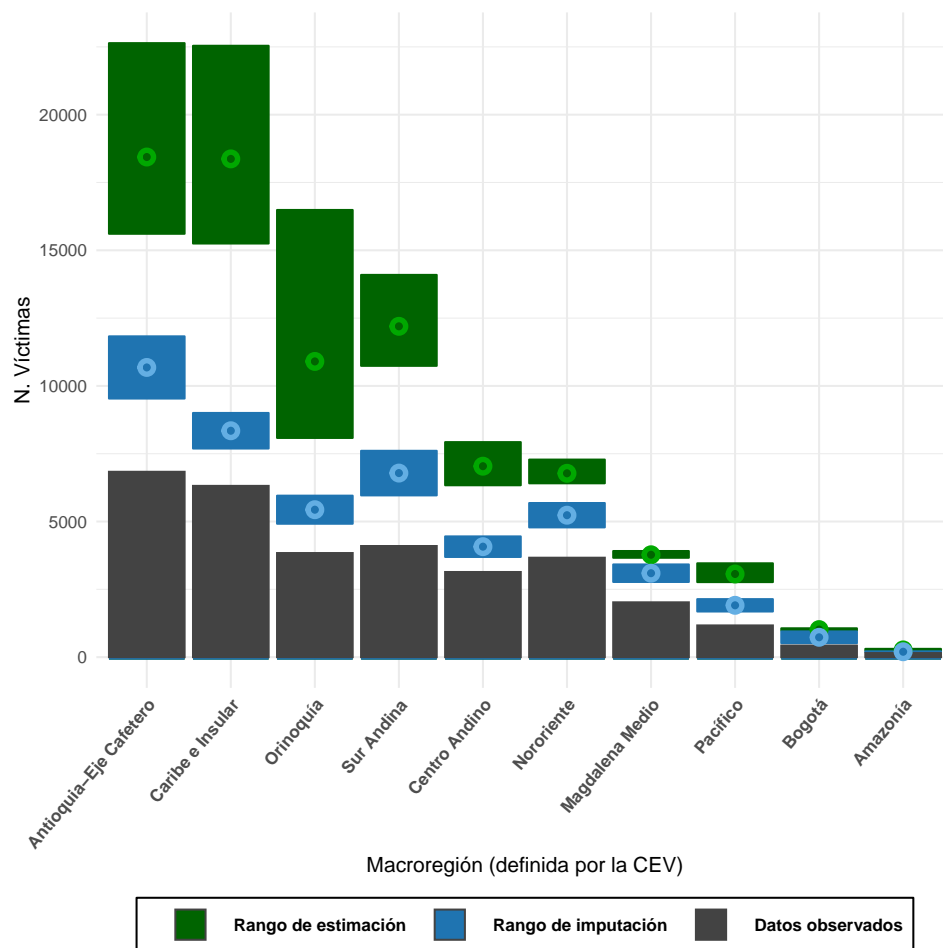


Figura 3: Número de víctimas de secuestros relacionados al conflicto armado - Macro-regiones de la CEV (1990-2018)

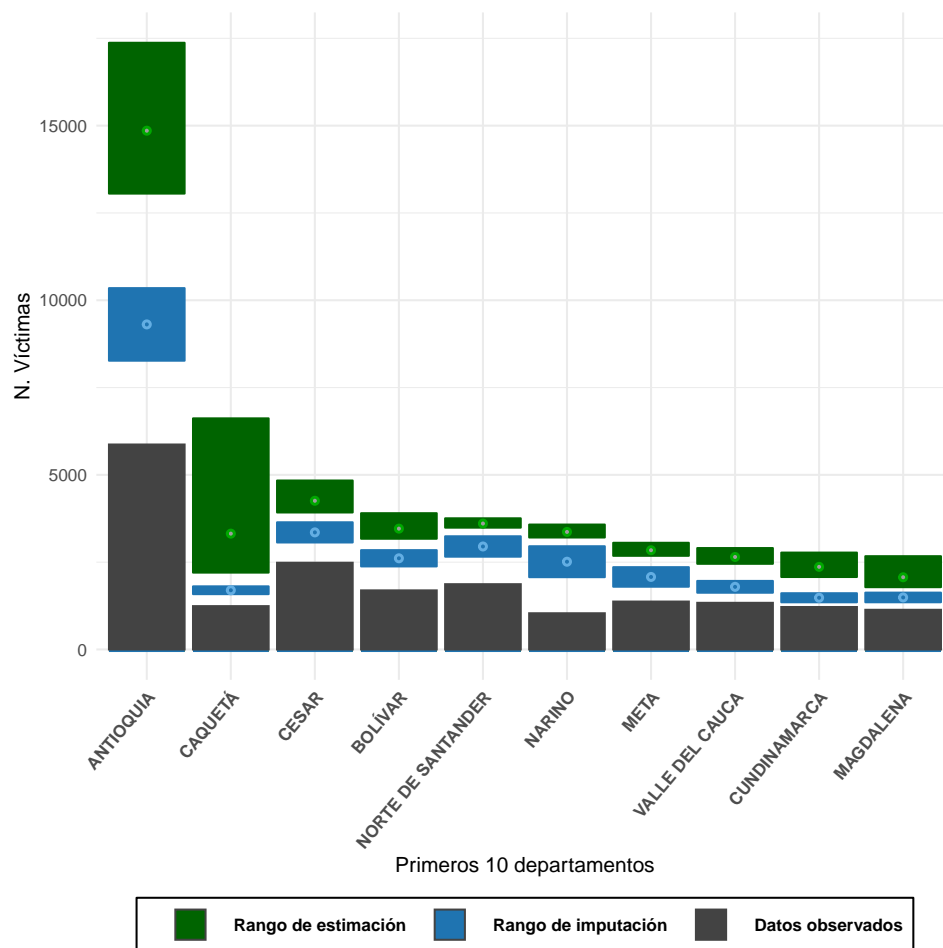


Figura 4: Número de víctimas de secuestros relacionados al conflicto armado - 10 primeros departamentos. (1990-2018)

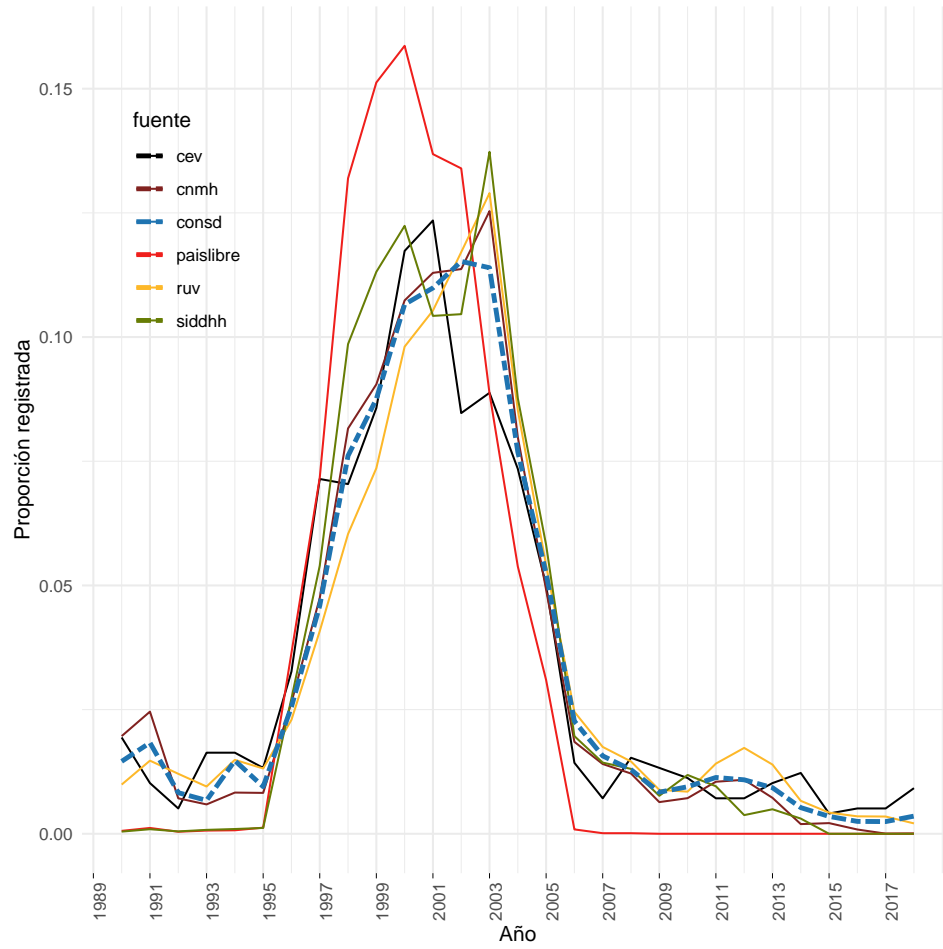


Figura 5: Evolución del número de víctimas de secuestros relacionados al conflicto armado registradas en las 5 fuentes con más observaciones. (1990–2018)

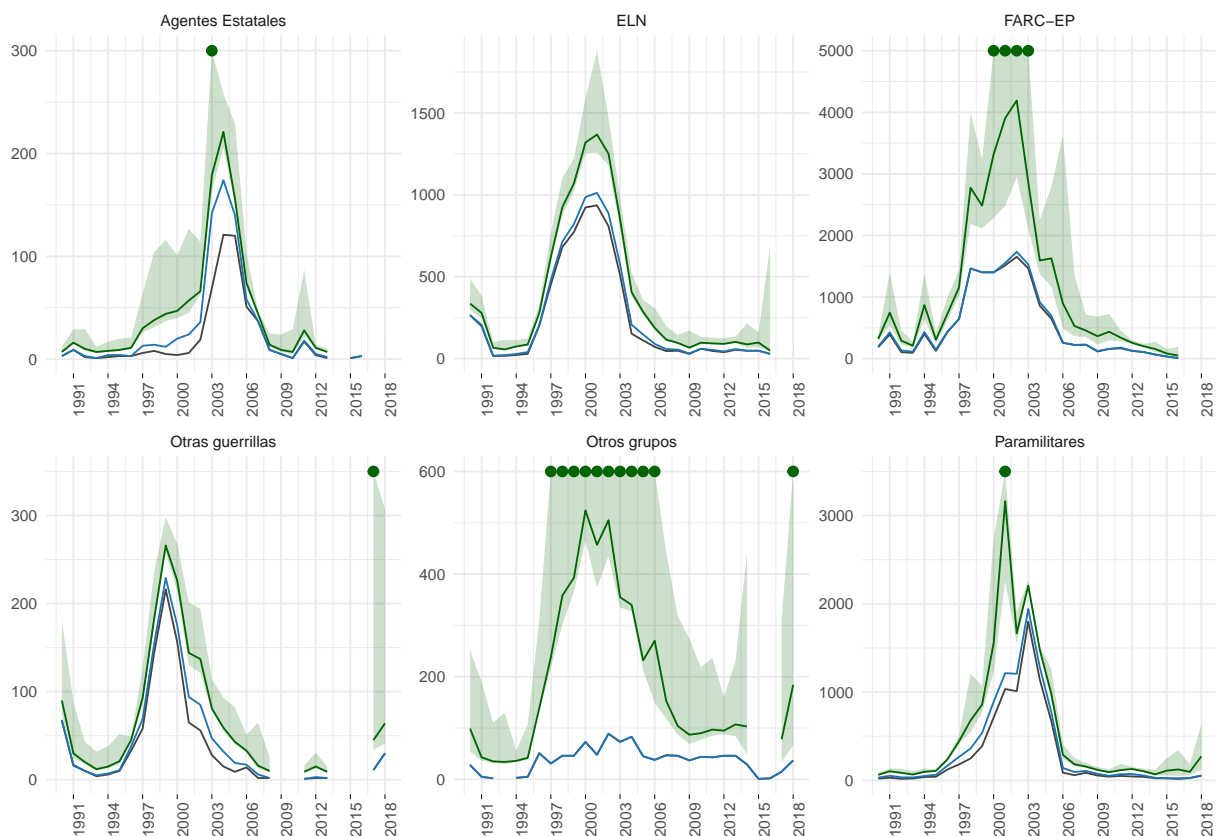


Figura 6: Secuestros ocurridos en el marco del conflicto armado, desagregados por responsable (1990–2018).

Nota 1 figura 6: Los puntos verdes que cortan las gráficas para responsable 6, indican un acotamiento de la varianza o nivel de incertidumbre de la estimación. Por ejemplo, el nivel de incertidumbre respecto a paramilitares (2001) llegó hasta las 4 788 víctimas, pero se cortó en la gráfica en 3 500. (Ver cortes adicionales en la tabla 7 )

Nota 2 figura 6: Las líneas de tiempo para *Agentes Estatales*, *Otras Guerrillas*, *ELN* y *Otros Grupos* presentan cortes en donde no existen datos observados suficientes para realizar una imputación y/o estimación.

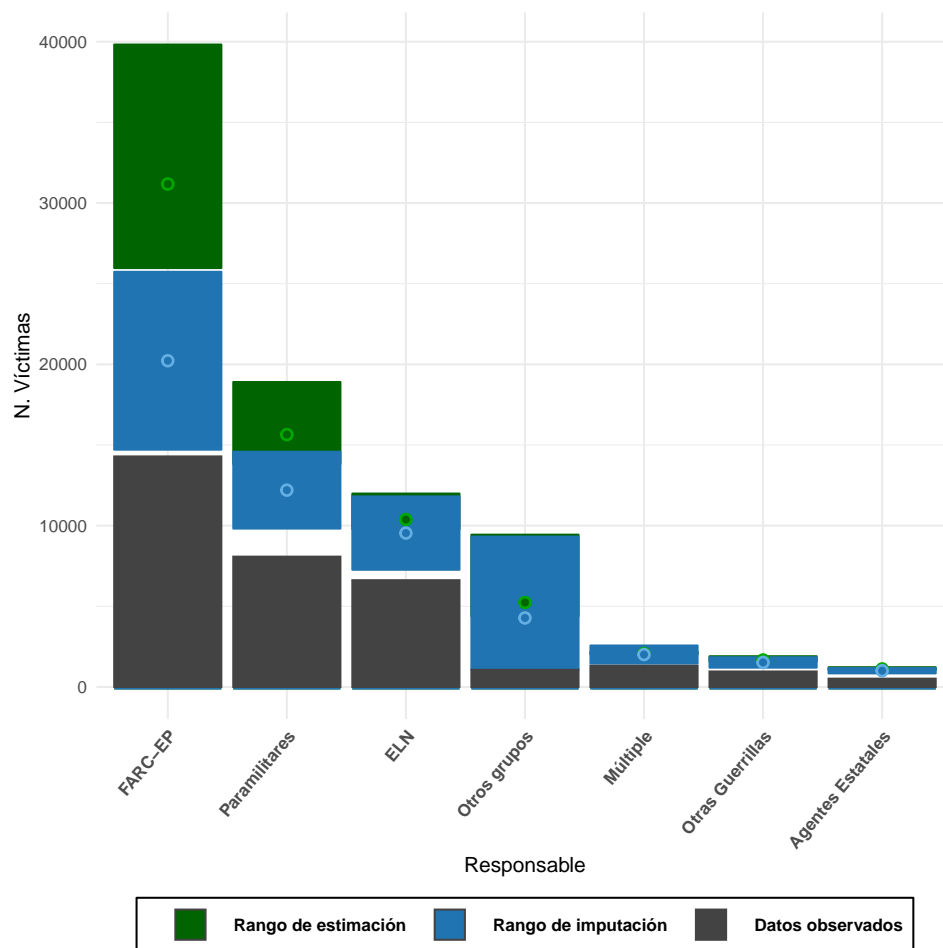


Figura 7: Número de víctimas de secuestros relacionados al conflicto armado - desagregado por responsable (1990–2018).

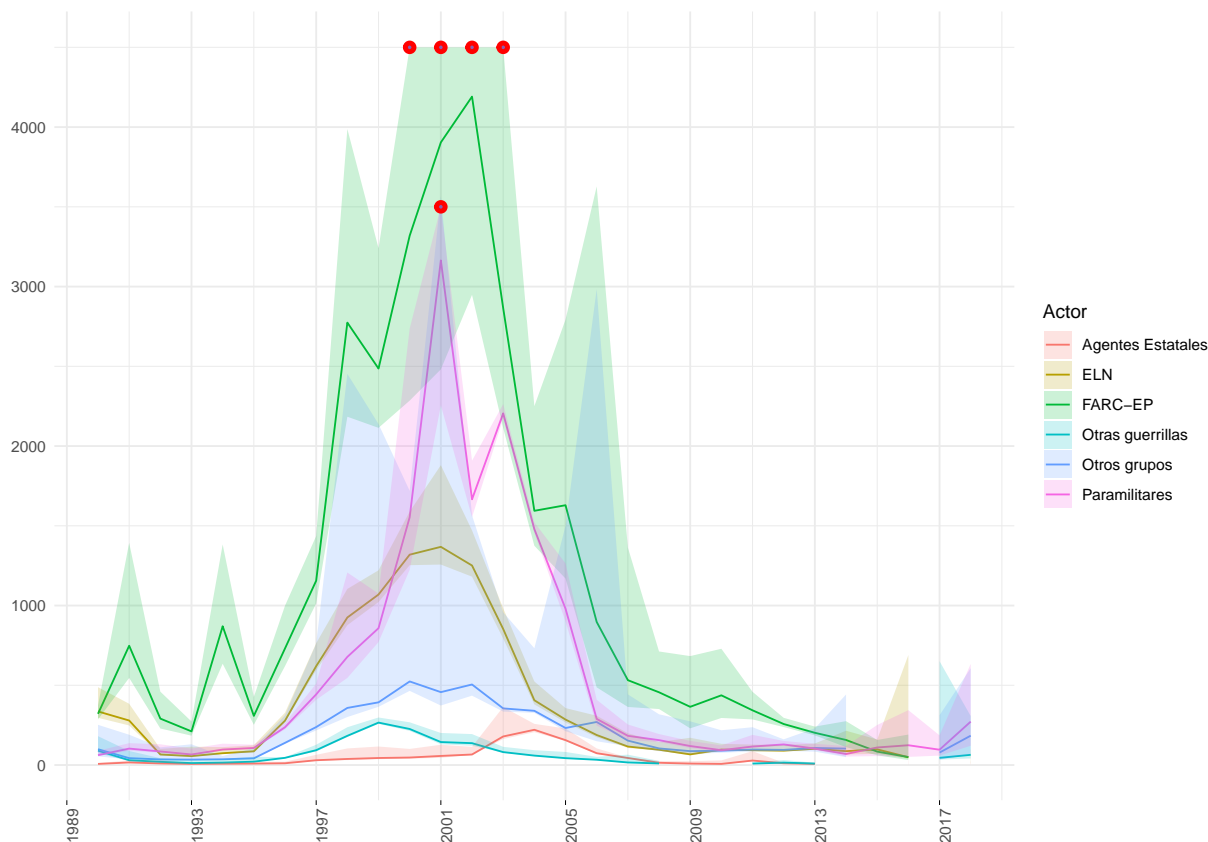


Figura 8: Estimación de secuestros ocurridos en el marco del conflicto armado, desagregados por responsable. (1990–2018).

Nota 1 figura 8: Los puntos rojos que cortan las gráficas para responsable 8, indican un acotamiento de la varianza o nivel de incertidumbre de la estimación. Por ejemplo, en este caso, el nivel de incertidumbre respecto a FARC-EP (2000) llegó hasta las 6 683 víctimas, pero se cortó en 4 500 víctimas.

Nota 2 figura 8: Las líneas de tiempo para *Agentes Estatales*, *ELN*, *Otras Guerrillas* y *Otros Grupos* presentan cortes en donde no existen datos observados suficientes para realizar una imputación y/o estimación.

Tabla 2: Distribución del número de víctimas de acuerdo con su relación con el conflicto armado (1990-2018)<sup>a</sup>

Relación al conflicto armado	Observado	Imputado			Estimado		
	N.	N(inf)	N(imp)	N(sup)	N(inf)	N(est)	N(sup)
Víctimas vinculadas al conflicto armado	46 319	50 234	50 770	51 306	74 768	82 765	92 849
Víctimas sin relación al conflicto armado	4 647	4 647	5 102	5 638	NA	NA	NA
Sin información	4 906	NA	NA	NA	NA	NA	NA

<sup>a</sup> Es importante aclarar que las palabras: inf, sup, indican el intervalo de confianza, es decir, inf: límite inferior (ya sea de la imputación o de la estimación); y sup: límite superior (ya sea de la imputación o la estimación.)



Tabla 3: Sexo de la víctima (1990-2018)<sup>a</sup>

Sexo	Observado			Imputado						Estimado					
	N.	P(NA)	P	N(inf)	N(imp )	N(sup)	P(inf)	P(imp)	P(sup)	N(inf )	N(est)	N(sup )	P(inf )	P(est )	P(sup )
HOMBRE	35 526	0.77	0.78	38 989	39 479	39 969	0.77	0.78	0.79	53 484	59 415	67 296	0.69	0.76	0.87
MUJER	10 033	0.22	0.22	11 086	11 291	11 496	0.22	0.22	0.23	16 514	18 309	20 570	0.21	0.24	0.26
Observaciones con NAs	760	0.02	-	-	-	-	-	-	-	-	-	-	-	-	-
Total	46 319	1.01	1.00	-	50 770	-	-	1.00	-	-	-	-	-	1.00	-

<sup>a</sup> Esta tabla incluye únicamente las víctimas vinculadas al conflicto armado.  
<sup>b</sup> Es importante aclarar que las columnas: inf , med y sup, indican el intervalo de confianza, es decir, inf: límite inferior (ya sea de la imputación o de la estimación); P(imp): media de la imputación y P(est): media de la estimación y sup: límite superior (ya sea de la imputación o la estimación.)  
<sup>c</sup> La imputación incluye valores faltantes tanto de la variable SEXO como de la variable IS CONFLICT  
<sup>d</sup> La fila con el total evidencia las columnas que se pueden sumar y cuyo resultado debe ser igual a 1

Tabla 4: Responsable (1990-2018)<sup>a</sup>

Responsable	Observado			Imputado						Estimado					
	N.	P(NA)	P	N(inf)	N(imp )	N(sup)	P(inf)	P(imp)	P(sup)	N(inf )	N(est)	N(sup )	P(inf )	P(est )	P(sup )
FARC-EP	14 291	0.31	0.44	14 709	20 223	25 737	0.29	0.40	0.51	25 968	31 180	39 826	0.39	0.46	0.59
Paramilitares	8 077	0.17	0.25	9 818	12 200	14 582	0.19	0.24	0.29	13 825	15 644	18 905	0.21	0.23	0.28
ELN	6 618	0.14	0.20	7 264	9 538	11 812	0.14	0.19	0.23	9 774	10 378	11 988	0.15	0.15	0.18
Otros grupos	1 059	0.02	0.03	1 059	4 276	9 323	0.00	0.08	0.18	4 380	5 235	9 440	0.07	0.08	0.14
Múltiple	1 317	0.03	0.04	1 450	2 009	2 568	0.03	0.04	0.05	2 029	2 076	2 178	0.03	0.03	0.03
Otras Guerrillas	958	0.02	0.03	1 195	1 519	1 843	0.02	0.03	0.04	1 569	1 673	1 903	0.02	0.02	0.03
Agentes Estatales	514	0.01	0.02	840	1 005	1 170	0.02	0.02	0.02	1 053	1 114	1 222	0.02	0.02	0.02
Observaciones con NAs	13 485	0.29	-	-	-	-	-	-	-	-	-	-	-	-	-
Total	46 319	0.99	1.01	-	50 770	-	-	1.00	-	-	-	-	-	0.99	-

<sup>a</sup> Esta tabla incluye únicamente las víctimas vinculadas al conflicto armado.

<sup>b</sup> Es importante aclarar que las columnas: inf , med y sup, indican el intervalo de confianza, es decir, inf: límite inferior (ya sea de la imputación o de la estimación); P(imp): media de la imputación y P(est): media de la estimación y sup: límite superior (ya sea de la imputación o la estimación.)

<sup>c</sup> La imputación incluye valores faltantes tanto de la variable RESPONSABLE como de la variable IS CONFLICT

<sup>d</sup> La fila con el total evidencia las columnas que se pueden sumar y cuyo resultado debe ser igual a 1

Tabla 5: Etnia (1990-2018)<sup>a</sup>

Etnia	Observado			Imputado						Estimado					
	N.	P(NA)	P	N(inf)	N(imp )	N(sup)	P(inf)	P(imp)	P(sup)	N(inf )	N(est)	N(sup )	P(inf )	P(est )	P(sup )
MESTIZO	28 954	0.63	0.91	33 223	43 496	53 769	0.65	0.86	1.06	47 789	63 356	112 287	0.66	0.88	1.00
NARP	1 893	0.04	0.06	1 893	4 699	12 906	0.00	0.09	0.25	4 674	5 693	11 611	0.06	0.08	0.16
INDIGENA	1 061	0.02	0.03	1 061	2 552	4 976	0.00	0.05	0.10	2 597	3 151	5 498	0.04	0.04	0.08
ROM	15	0.00	0.00	15	22	34	0.00	0.00	0.00	22	23	28	0.00	0.00	0.00
Observaciones con NAs	14 396	0.31	-	-	-	-	-	-	-	-	-	-	-	-	-
Total	46 319	1.00	1.00	-	50 769	-	-	1.00	-	-	-	-	-	1.00	-

<sup>a</sup> Esta tabla incluye únicamente las víctimas vinculadas al conflicto armado.

<sup>b</sup> Es importante aclarar que las columnas: inf , med y sup, indican el intervalo de confianza, es decir, inf: límite inferior (ya sea de la imputación o de la estimación); P(imp): media de la imputación y P(est): media de la estimación y sup: límite superior (ya sea de la imputación o la estimación.)

<sup>c</sup> La imputación incluye valores faltantes tanto de la variable ETNIA como de la variable IS CONFLICT

<sup>d</sup> La fila con el total evidencia las columnas que se pueden sumar y cuyo resultado debe ser igual a 1

Tabla 6: Edad (1990-2018)<sup>a</sup>

Edad	Observado			Imputado						Estimado					
	N.	P(NA)	P	N(inf)	N(imp )	N(sup)	P(inf)	P(imp)	P(sup)	N(inf )	N(est)	N(sup )	P(inf )	P(est )	P(sup )
ADULTO	34 313	0.74	0.88	43 226	44 274	45 322	0.85	0.87	0.89	58 705	63 709	70 000	0.81	0.88	0.97
MENOR	4 627	0.10	0.12	5 740	6 496	7 252	0.11	0.13	0.14	7 726	8 378	9 281	0.11	0.12	0.13
Observaciones con NAs	7 379	0.16	-	-	-	-	-	-	-	-	-	-	-	-	-
Total	46 319	1.00	1.00	-	50 770	-	-	1.00	-	-	-	-	-	1.00	-

<sup>a</sup> Esta tabla incluye únicamente las víctimas vinculadas al conflicto armado.  
<sup>b</sup> Es importante aclarar que las columnas: inf , med y sup, indican el intervalo de confianza, es decir, inf: límite inferior (ya sea de la imputación o de la estimación); P(imp): media de la imputación y P(est): media de la estimación y sup: límite superior (ya sea de la imputación o la estimación.)  
<sup>c</sup> La imputación incluye valores faltantes tanto de la variable EDAD como de la variable IS CONFLICT  
<sup>d</sup> La fila con el total evidencia las columnas que se pueden sumar y cuyo resultado debe ser igual a 1

Tabla 7: Varianza máxima figura 6 (1990-2018)

Responsable	Año	Límite superior estimación	Corte a la varianza
Otros grupos	1997	760	600
Otros grupos	1998	2 453	600
Otros grupos	1999	2 138	600
FARC-EP	2000	6 683	5 000
Otros grupos	2000	1 719	600
FARC-EP	2001	8 895	5 000
Otros grupos	2001	3 566	600
Paramilitares	2001	4 788	3 500
FARC-EP	2002	7 313	5 000
Otros grupos	2002	1 566	600
Agentes Estatales	2003	364	300
FARC-EP	2003	6 186	5 000
Otros grupos	2003	958	600
Otros grupos	2004	732	600
Otros grupos	2005	1 500	600
Otros grupos	2006	2 984	600
Otras guerrillas	2017	651	350
Otros grupos	2018	607	600