



Panorama general sobre desaparicion forzada entre 1985-2016.

Paula Andrea Amado*

Alejandro Castro P.**

Patrick Ball***

Julio 11 de 2022

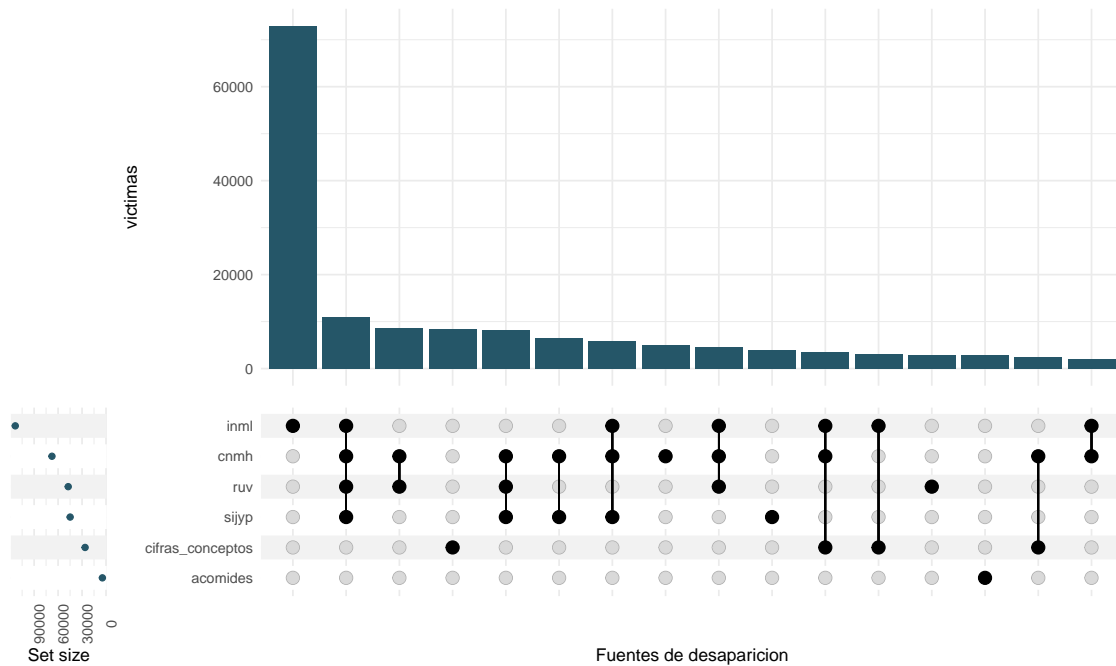


Figura 1: Número de víctimas de desaparicion forzada relacionadas al conflicto armado después del proceso de imputación. (1985–2016)

*CEV paula.amado@comisiondelaverdad.co

**CEV luis.castro@comisiondelaverdad.co

***HRDAG pbali@hrdag.org

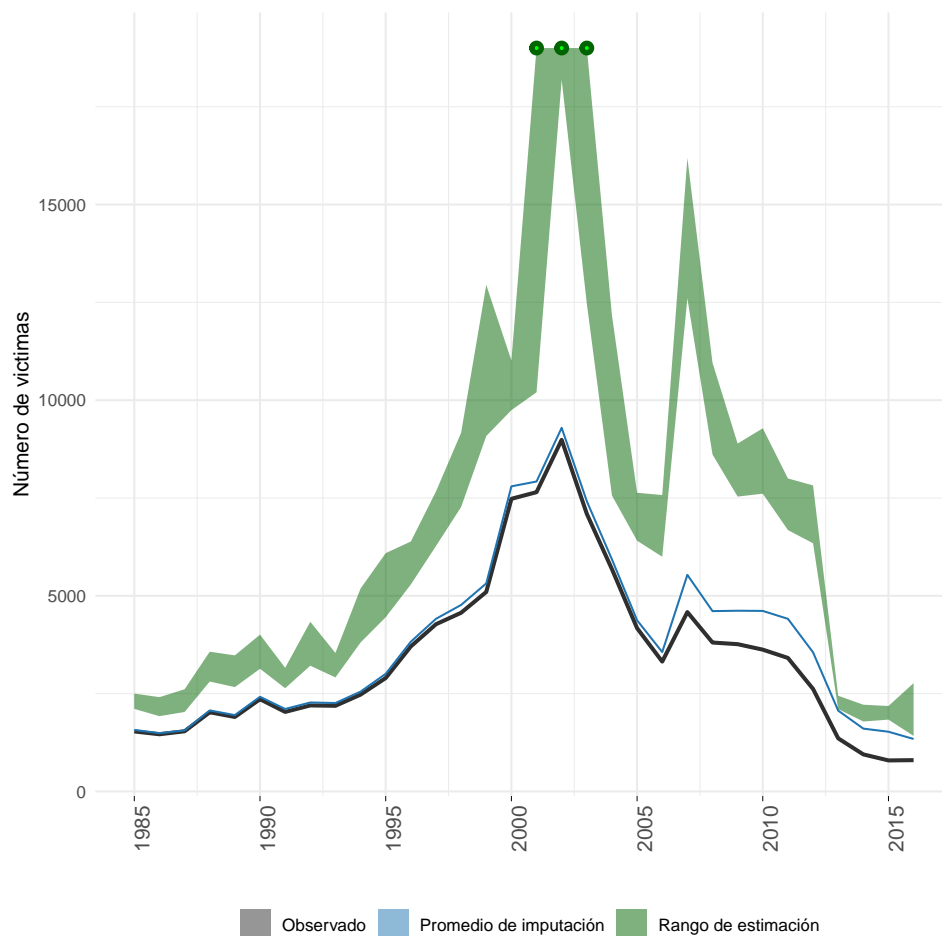


Figura 2: Desapariciones forzadas ocurridos en el marco del conflicto armado. (1985–2016).

Nota figura 2: El punto verde que corta la gráfica 2, indica un acotamiento de la varianza o nivel de incertidumbre de la estimación. Para este caso, el nivel de incertidumbre en el año 2001 llegó a las 23 361 víctimas, pero su varianza se corta en 19 000 víctimas (ver más en la siguiente tabla).

Tabla 1: Varianza máxima figura 2 (1985-2016)

Año	Límite superior estimación
2 001	23 361
2 002	26 530
2 003	19 083

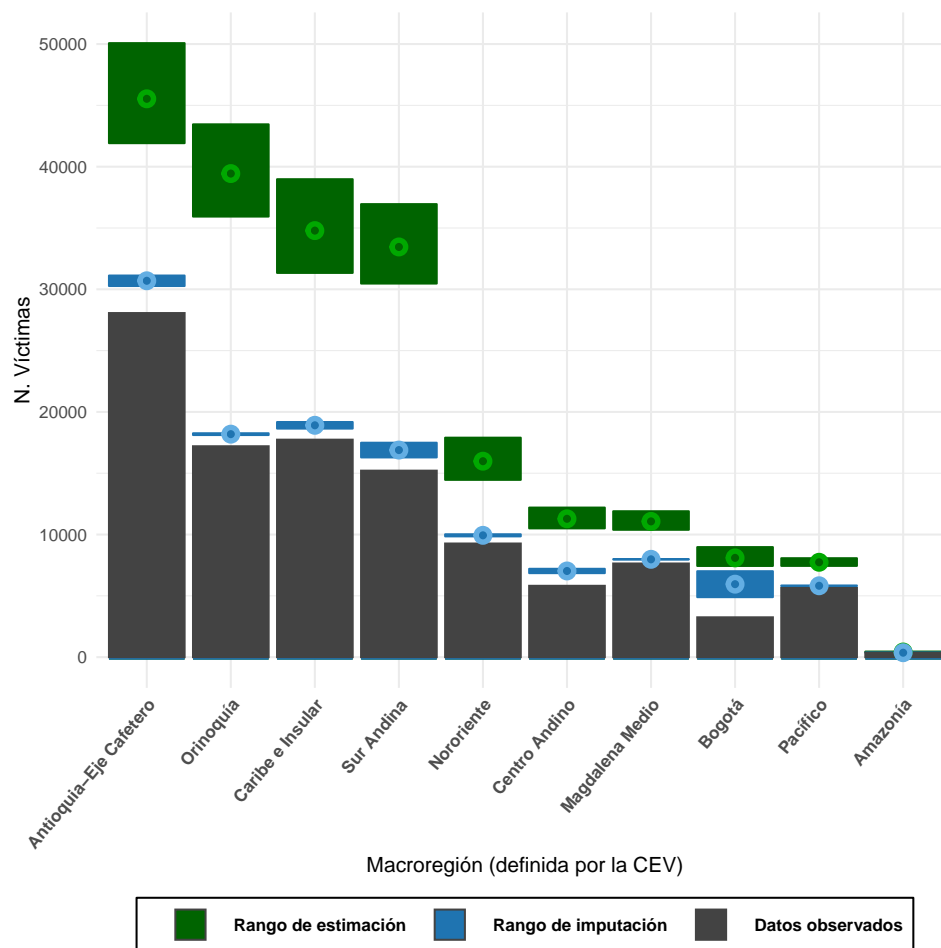


Figura 3: Número de víctimas de desapariciones forzadas relacionadas al conflicto armado - Macro-regiones de la CEV (1985–2016)

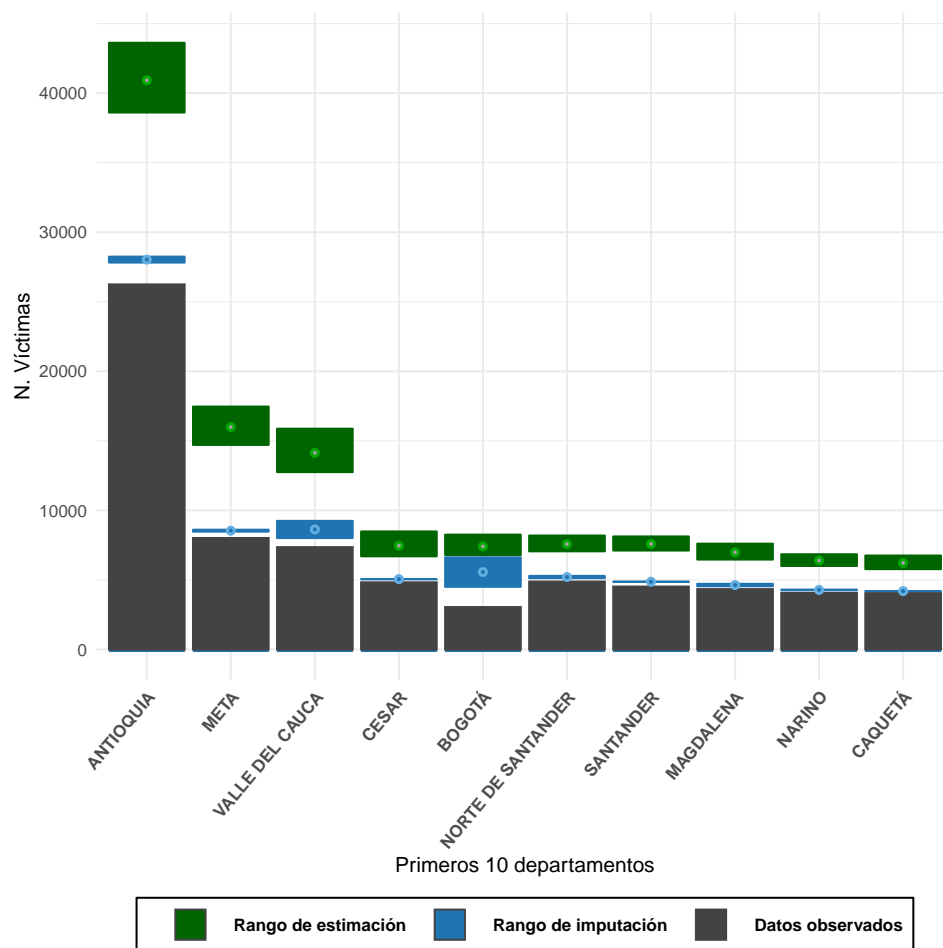


Figura 4: Número de víctimas de desapariciones forzadas relacionadas al conflicto armado - 10 primeros departamentos. (1985–2016)

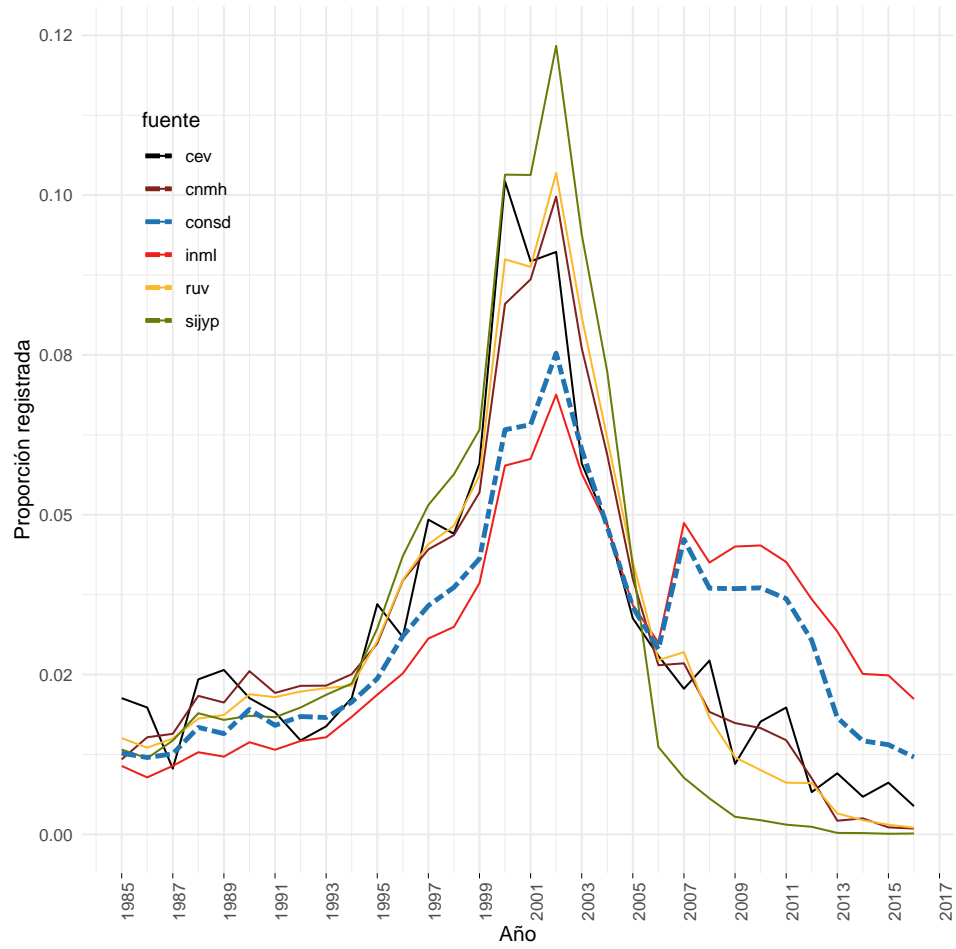


Figura 5: Evolución del número de víctimas de desapariciones forzadas relacionadas al conflicto armado registradas en las 5 fuentes con más observaciones. (1985–2016)

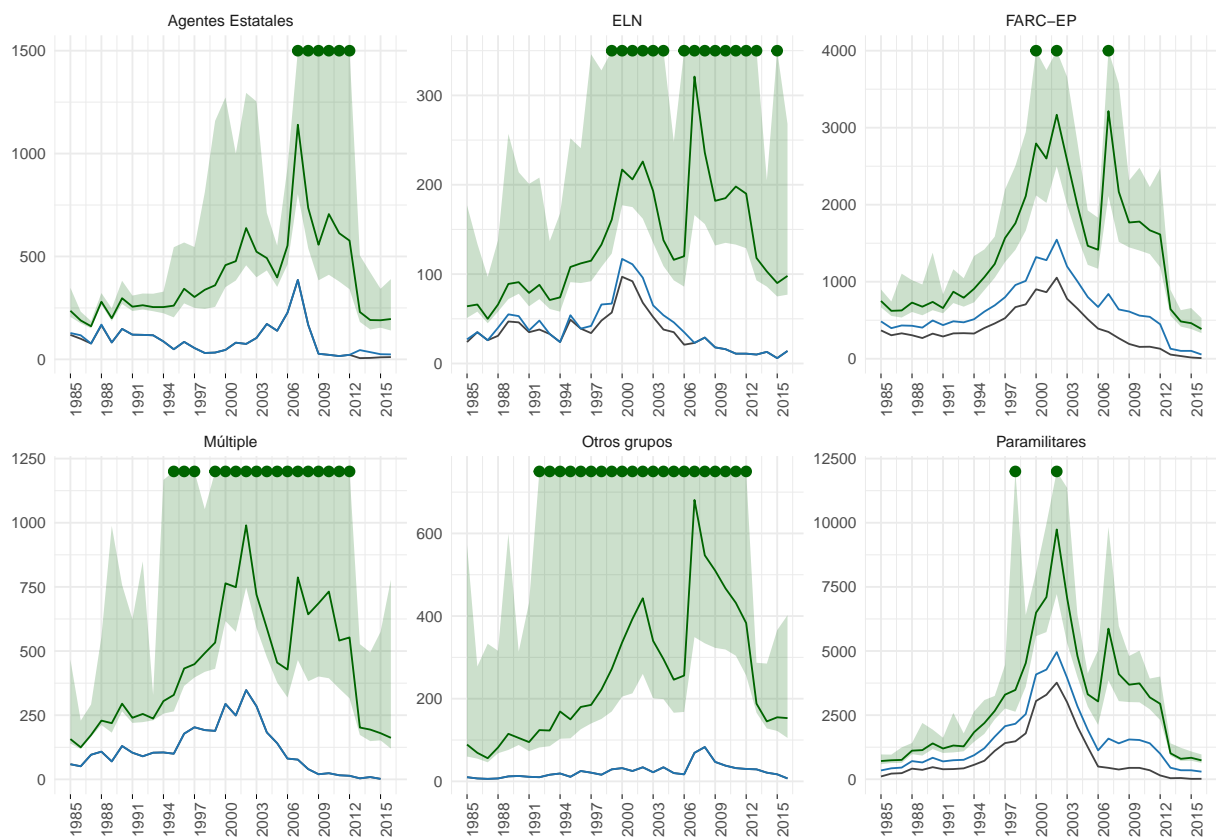


Figura 6: Desapariciones forzadas ocurridos en el marco del conflicto armado, desagregados por responsable (1985–2016)

Nota figura 6: Los puntos verdes que cortan las gráficas para responsable 6, indican un acotamiento de la varianza o nivel de incertidumbre de la estimación. Para este caso, el nivel de incertidumbre respecto a ELN (1999) llegó hasta las 488 víctimas, pero su varianza se corta en 350 víctimas (ver más tabla 8).

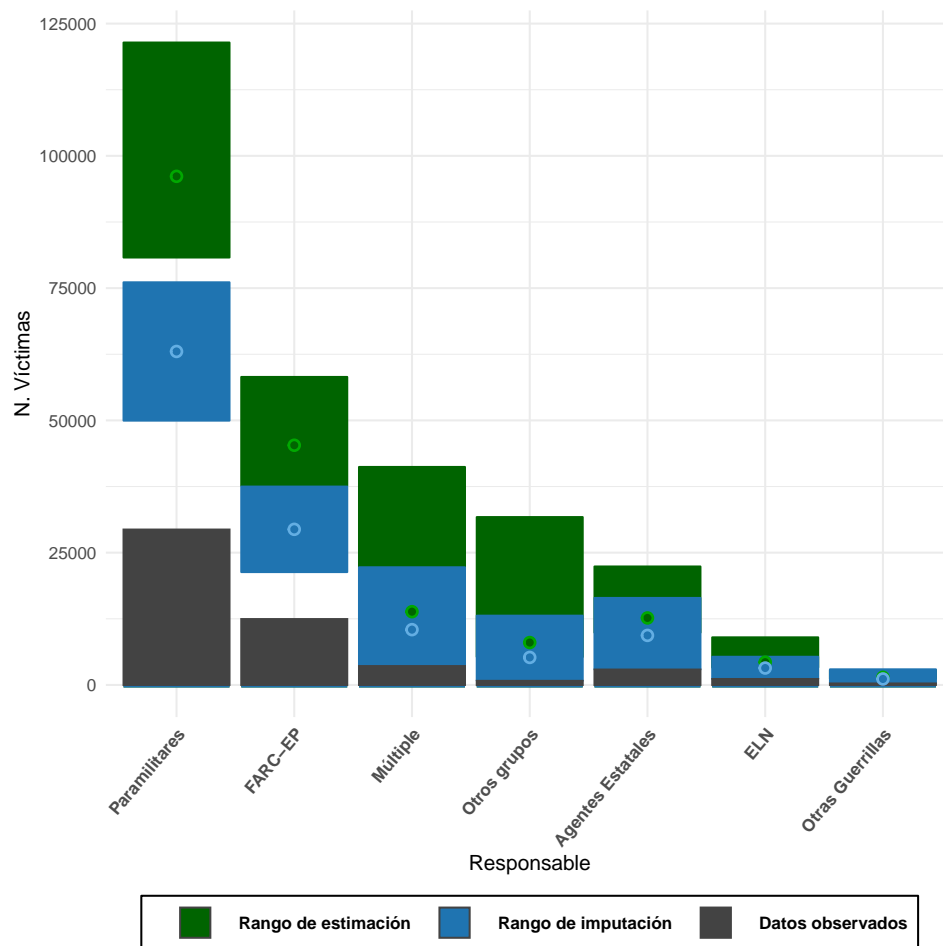


Figura 7: Número de víctimas de desapariciones forzadas relacionadas al conflicto armado - desagregado por responsable (1985-2016)

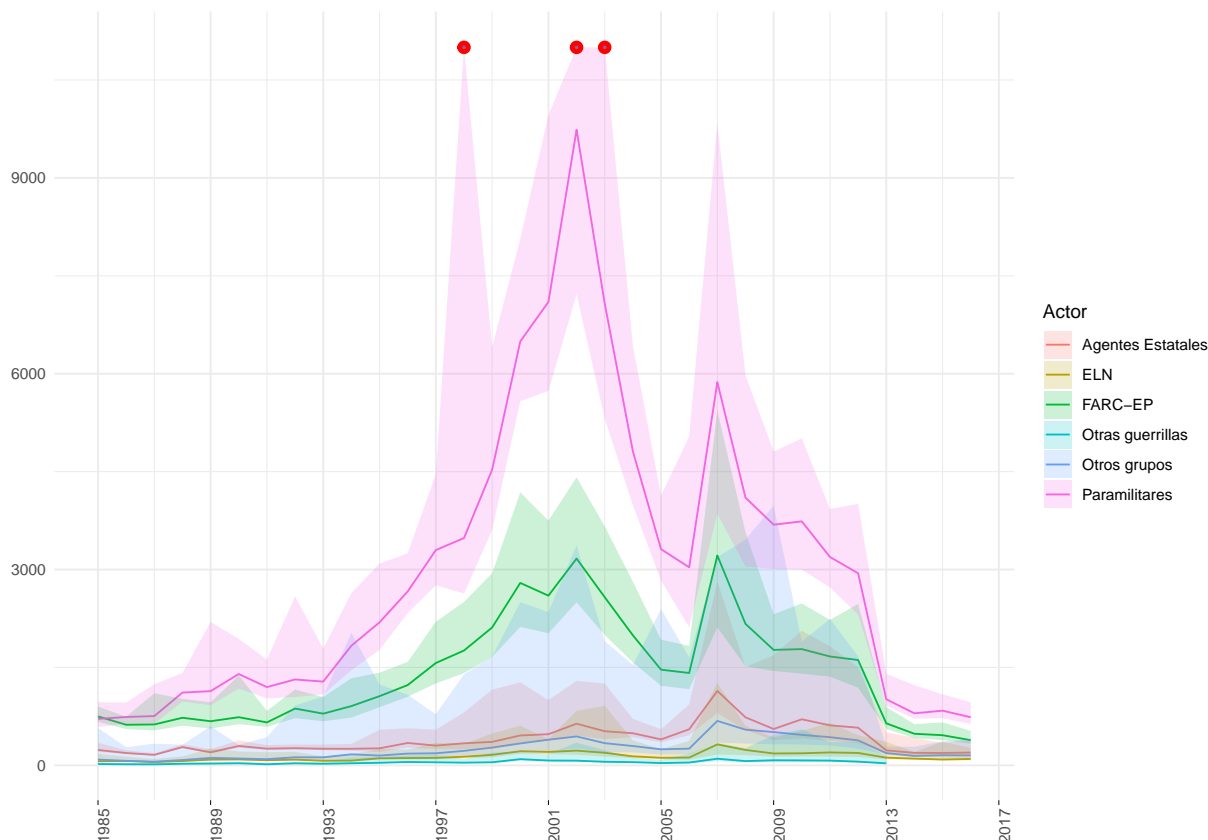


Figura 8: Estimación de desapariciones forzadas ocurridas en el marco del conflicto armado, desagregadas por responsable. (1985-2016)

Nota figura 8: Los puntos rojos que cortan las gráficas para responsable 8, indican un acotamiento de la varianza o nivel de incertidumbre de la estimación. Para este caso, el nivel de incertidumbre respecto a grupos paramilitares (1998) llegó hasta las 14 219 víctimas, pero su varianza se corta en 11 000 víctimas (ver más en la siguiente tabla).

Tabla 2: Varianza máxima figura 8 (1985-2016)

Responsable	Año	Límite superior estimación
Paramilitares	1 998	14 219
Paramilitares	2 002	15 048
Paramilitares	2 003	11 363

Tabla 3: Distribución del numero de víctimas de acuerdo con su relación con el conflicto armado (1985-2016)^a

Relación al conflicto armado	Observado	Imputado			Estimado		
	N.	N(inf)	N(imp)	N(sup)	N(inf)	N(est)	N(sup)
Víctimas vinculadas al conflicto armado	110 351	119 777	121 768	123 759	204 395	214 418	225 410
Víctimas sin relación al conflicto armado	47 207	48 337	50 328	52 319	NA	NA	NA
Sin Información	14 539	NA	NA	NA	NA	NA	NA

^a Esta tabla incluye únicamente las víctimas vinculadas al conflicto armado - de acuerdo con las reglas definidas. Además, es importante aclarar que las palabras: inf, sup, indican el intervalo de confianza, es decir, inf: límite inferior (ya sea de la imputación o de la estimación); y sup: límite superior (ya sea de la imputación o la estimación.).

Tabla 4: Sexo de la víctima (1985-2016)^a

Sexo	Observado			Imputado						Estimado					
	N.	P(NA)	P	N(inf)	N(imp)	N(sup)	P(inf)	P(imp)	P(sup)	N(inf)	N(est)	N(sup)	P(inf)	P(est)	P(sup)
HOMBRE	92 934	0.84	0.85	100 088	101 292	102 496	0.82	0.83	0.84	161 406	169 535	178 545	0.79	0.83	0.87
MUJER	16 662	0.15	0.15	19 591	20 477	21 363	0.16	0.17	0.18	32 310	34 922	37 994	0.16	0.17	0.19
Observaciones con NAs	755	0.01	-	-	-	-	-	-	-	-	-	-	-	-	-
Total	110 351	1.00	1.00	-	121 769	-	-	1.00	-	-	-	-	-	1.00	-

^a Esta tabla incluye únicamente observaciones que han sido imputadas como pertenecientes al conflicto armado, y como desapariciones forzadas (IS CONFLICT e IS FORCED DIS).
^b Es importante aclarar que las columnas: inf , med y sup, indican el intervalo de confianza, es decir, inf: límite inferior (ya sea de la imputación o de la estimación); P(med) media de la imputación y P(est): media de la estimación y sup: límite superior (ya sea de la imputación o la estimación.)
^c La imputación incluye valores faltantes tanto de la variable SEXO como de la variable IS CONFLICT
^d La fila con el total evidencia las columnas que se pueden sumar y cuyo resultado debe ser igual a 1

Tabla 5: Responsable (1985-2016)^a

Responsable	Observado			Imputado						Estimado					
	N.	P(NA)	P	N(inf)	N(imp)	N(sup)	P(inf)	P(imp)	P(sup)	N(inf)	N(est)	N(sup)	P(inf)	P(est)	P(sup)
Paramilitares	29 368	0.27	0.58	49 960	63 029	76 098	0.41	0.52	0.62	80 789	96 131	121 418	0.44	0.53	0.67
FARC-EP	12 451	0.11	0.25	21 330	29 410	37 490	0.18	0.24	0.31	37 643	45 301	58 213	0.21	0.25	0.32
Múltiple	3 566	0.03	0.07	3 566	10 448	22 239	0.00	0.09	0.18	10 523	13 844	41 199	0.06	0.08	0.23
Agentes Estatales	2 907	0.03	0.06	2 907	9 359	16 442	0.02	0.08	0.14	9 888	12 662	22 384	0.05	0.07	0.12
Otros grupos	770	0.01	0.02	770	5 200	13 089	0.00	0.04	0.11	5 284	8 009	31 723	0.03	0.04	0.17
ELN	1 120	0.01	0.02	1 120	3 194	5 320	0.01	0.03	0.04	3 288	4 304	8 993	0.02	0.02	0.05
Otras Guerrillas	275	0.00	0.01	275	1 128	2 949	0.00	0.01	0.02	1 143	1 437	2 788	0.01	0.01	0.02
Observaciones con NAs	59 894	0.54	-	-	-	-	-	-	-	-	-	-	-	-	-
Total	110 351	1.00	1.01	-	121 768	-	-	1.01	-	-	-	-	-	1.00	-

^a Esta tabla incluye únicamente observaciones que han sido imputadas como pertenecientes al conflicto armado, y como desapariciones forzadas (IS CONFLICT e IS FORCED DIS).

^b Es importante aclarar que las columnas: inf , med y sup, indican el intervalo de confianza, es decir, inf: límite inferior (ya sea de la imputación o de la estimación); P(imp): media de la imputación y P(est): media de la estimación y sup: límite superior (ya sea de la imputación o la estimación.)

^c La imputación incluye valores faltantes tanto de la variable RESPONSABLE como de las variable IS CONFLICT e IS FORCED DIS.

^d La fila con el total evidencia las columnas que se pueden sumar y cuyo resultado debe ser igual a 1

^e La suma de las estimaciones para todos los perpetradores (148558 – 286718) es ligeramente menor que el total estimado de desaparición (204395 – 225410). La estimación por perpetrador tiene un pequeño sesgo hacia abajo. Referirse al reporte de Fase 4, sección XXX para un mejor entendimiento del sesgo en la estimación.

Tabla 6: Etnia (1985-2016)^a

Etnia	Observado			Imputado						Estimado					
	N.	P(NA)	P	N(inf)	N(imp)	N(sup)	P(inf)	P(imp)	P(sup)	N(inf)	N(est)	N(sup)	P(inf)	P(est)	P(sup)
MESTIZO	58 058	0.53	0.93	95 293	105 475	115 657	0.78	0.87	0.95	162 677	178 014	196 632	0.80	0.88	0.97
NARP	2 752	0.02	0.04	2 752	10 374	20 713	0.00	0.09	0.17	10 806	15 695	42 000	0.05	0.08	0.21
INDIGENA	1 585	0.01	0.03	1 585	5 830	15 051	0.00	0.05	0.12	5 958	8 456	24 355	0.03	0.04	0.12
ROM	27	0.00	0.00	27	89	240	0.00	0.00	0.00	74	82	150	0.00	0.00	0.00
Observaciones con NAs	47 929	0.43	-	-	-	-	-	-	-	-	-	-	-	-	-
Total	110 351	0.99	1.00	-	121 768	-	-	1.01	-	-	-	-	-	1.00	-

^a Esta tabla incluye únicamente observaciones que han sido imputadas como pertenecientes al conflicto armado, y como desapariciones forzadas (IS CONFLICT e IS FORCED DIS).

^b Es importante aclarar que las columnas: inf , med y sup, indican el intervalo de confianza, es decir, inf: límite inferior (ya sea de la imputación o de la estimación); P(med) media de la imputación y P(est): media de la estimación y sup: límite superior (ya sea de la imputación o la estimación.)

^c La imputación incluye valores faltantes tanto de la variable ETNIA como de la variable IS CONFLICT

^d La fila con el total evidencia las columnas que se pueden sumar y cuyo resultado debe ser igual a 1

Tabla 7: Edad (1985-2016)^a

Edad	Observado			Imputado						Estimado					
	N.	P(NA)	P	N(inf)	N(imp)	N(sup)	P(inf)	P(imp)	P(sup)	N(inf)	N(est)	N(sup)	P(inf)	P(est)	P(sup)
ADULTO	81 080	0.73	0.79	91 448	93 577	95 706	0.75	0.77	0.79	129 693	137 391	146 412	0.68	0.72	0.77
MENOR	21 372	0.19	0.21	26 666	28 192	29 718	0.22	0.23	0.24	47 648	53 574	60 934	0.25	0.28	0.32
Observaciones con NAs	7 899	0.07	-	-	-	-	-	-	-	-	-	-	-	-	-
Total	110 351	0.99	1.00	-	121 769	-	-	1.00	-	-	-	-	-	1.00	-

^a Esta tabla incluye únicamente observaciones que han sido imputadas como pertenecientes al conflicto armado, y como desapariciones forzadas (IS CONFLICT e IS FORCED DIS).

^b Es importante aclarar que las columnas: inf , med y sup, indican el intervalo de confianza, es decir, inf: límite inferior (ya sea de la imputación o de la estimación); P(imp): media de la imputación y P(est): media de la estimación y sup: límite superior (ya sea de la imputación o la estimación.)

^c La imputación incluye valores faltantes tanto de la variable EDAD como de la variable IS CONFLICT

^d La fila con el total evidencia las columnas que se pueden sumar y cuyo resultado debe ser igual a 1

^e La suma de las estimaciones para cada categoría de edad es ligeramente menor que la estimación total de desaparición. Las estimaciones por categorías de edad presentan un pequeño sesgo a la baja, y no obstante que los intervalos de confianza se cruzan, siguen estando dentro de un nivel aceptable de varianza. Para más información, consulte el informe fase4, sección XXX, para una explicación del sesgo en la estimación.

Tabla 8: Varianza máxima figura 6 (1985-2016)

Responsable	Año	Límite superior estimación	Corte a la varianza
Otros grupos	1992	916	750
Otros grupos	1993	1 057	750
Otros grupos	1994	2 030	750
Múltiple	1995	1 811	1 200
Otros grupos	1995	1 241	750
Múltiple	1996	1 821	1 200
Otros grupos	1996	1 082	750
Múltiple	1997	1 234	1 200
Otros grupos	1997	782	750
Otros grupos	1998	1 394	750
Paramilitares	1998	14 219	12 000
ELN	1999	488	350
Múltiple	1999	3 511	1 200
Otros grupos	1999	1 668	750
ELN	2000	609	350
FARC-EP	2000	4 181	4 000
Múltiple	2000	4 380	1 200
Otros grupos	2000	2 500	750
ELN	2001	403	350
Múltiple	2001	8 020	1 200
Otros grupos	2001	2 349	750
ELN	2002	835	350
FARC-EP	2002	4 413	4 000
Múltiple	2002	7 065	1 200
Otros grupos	2002	3 374	750
Paramilitares	2002	15 048	12 000
ELN	2003	912	350
Múltiple	2003	4 769	1 200
Otros grupos	2003	1 902	750
ELN	2004	384	350
Múltiple	2004	2 270	1 200
Otros grupos	2004	1 540	750
Múltiple	2005	1 713	1 200
Otros grupos	2005	2 393	750
ELN	2006	375	350
Múltiple	2006	2 134	1 200
Otros grupos	2006	1 654	750
Agentes Estatales	2007	2 816	1 500
ELN	2007	1 265	350
FARC-EP	2007	5 436	4 000
Múltiple	2007	3 030	1 200
Otros grupos	2007	3 189	750
Agentes Estatales	2008	1 508	1 500
ELN	2008	607	350
Múltiple	2008	4 680	1 200
Otros grupos	2008	3 459	750
Agentes Estatales	2009	1 687	1 500
ELN	2009	428	350
Múltiple	2009	4 105	1 200
Otros grupos	2009	3 979	750
Agentes Estatales	2010	2 062	1 500
ELN	2010	528	350
Múltiple	2010	3 215	1 200
Otros grupos	2010	1 895	750
Agentes Estatales	2011	1 825	1 500
ELN	2011	652	350
Múltiple	2011	2 676	1 200
Otros grupos	2011	2 244	750
Agentes Estatales	2012	1 502	1 500
ELN	2012	463	350
Múltiple	2012	2 524	1 200
Otros grupos	2012	1 672	750
ELN	2013	360	350
ELN	2015	365	350